

Fastighetsnära bullerskyddsåtgärder Nyköpings resecentrum

Information till dig som äger en fastighet som är
aktuell för bullerskyddsåtgärder.

Läs mer om hur vi
utvecklar Nyköping på
nykoping.se/utvecklar



Nyköping

Det bullrar när vi bygger ut järnvägen och ny bussterminal/resecentrum

Nyköpings resecentrum är en del av Ostlänken och ligger utefter planerad bibana genom Nyköpings tätort. Området sträcker sig från den befintliga järnvägsbron över Nyköpingsån i öster och följer därefter befintligt spårområde över Brunnsgratan och genom befintligt stations- och bangårdsområde via den västra anslutningen på bibanan. Sträckan är totalt 3 km. I nuläget

beräknar vi att byggtiden är 3-5 år. Du som får denna broschyr äger en fastighet som enligt detalj- och järnvägsplanen är bullerberörd och som är aktuell för bullerskyddsåtgärder. Vi vill informera dig om alternativen för bullerskyddsåtgärder som kan utföras för att säkerställa en god inomhus- och utomhusmiljö när järnvägen och nya bussterminalen är färdigutbyggd.



» NYKÖPINGS RESECENTRUM BLIR ETT MODERNT RESECENTRUM MED ÖKAD KAPACITET FÖR FRAMTIDENS BUSS- OCH TÅGTRAFIK. HÄR BLIR DET ENKELT ATT BYTA MELLAN TÅG, BUSS, CYKEL OCH BIL FÖR ATT DU SKA KUNNA RESA TRYGGT OCH SMIDIGT.

Bullerskyddsåtgärder

Riksdagen har fastställt riktvärden för buller vid väsentlig ombyggnad av infrastruktur. Om buller från ombyggd järnväg eller väg överstiger dessa värden i ett driftskede ansvarar Trafikverket och/eller Nyköpings kommun för att vidta bullerskyddsåtgärder. Dessa riktvärden gäller också för projekt Ostlänken enligt regeringens tillåtlighetsbeslut.

I första hand bygger vi järnvägsnära bullerskyddsskärmar. I de fall dessa åtgärder inte är rimliga att bygga eller inte ger tillräckligt med skydd utreds fastighetsnära åtgärder vid bullerberörda byggnader. Fastighetsnära åtgärder delas vanligtvis upp i två kategorier; åtgärder för inomhusmiljö samt åtgärder för utomhusmiljö.

Dessa bullerskyddsåtgärder kostar ingenting för dig som fastighetsägare. Du har självklart möjlighet att tacka nej till föreslagna åtgärder. De förslag som är aktuella för just din fastighet presenteras i medföljande underlag - Åtgärdsförslag bullerskyddsåtgärder. Bullerskyddsåtgärderna kommer sedan att utföras av Nyköpings kommuns upphandlade entreprenör.

Inledningsvis undersöker vi vilka fastigheter som är aktuella för bullerskyddsåtgärder. Erbjudande skickas sedan ut till berörda fastighetsägare (det är det du nu har i din hand). Sedan ansöker Nyköpings kommun om bygglov och målsättningen är att utföra bullerskyddsåtgärderna under 2023. Efter godkänd slutbesiktning hämtar vi in en nöjdhetsförklaring från fastighetsägaren.

Bullervärden

Invändiga åtgärder (inomhusmiljö)

Bostäder som beräknas få över 30 dBA ekvivalent eller 45 dBA maximal ljudnivå inomhus i bostadsrum har utretts för fasadåtgärder.

Utvändiga åtgärder (utomhusmiljö)

Uteplatser som beräknas få över 55 dBA ekvivalent eller 70 dBA maximal ljudnivå har utretts för skydd av uteplats.

INVENTERING >>

ERBJUDANDE

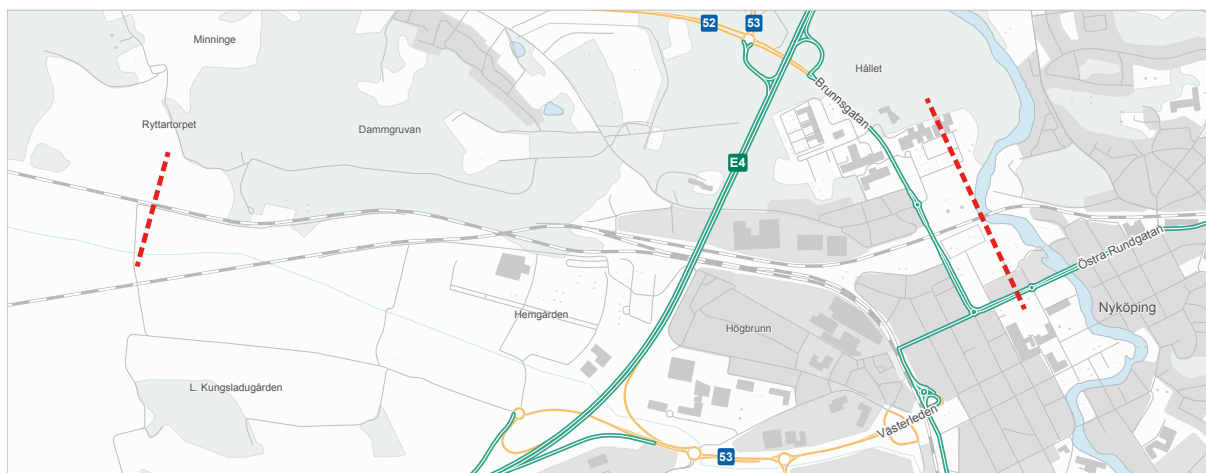
>> BYGGLOV >>

ÅTGÄRDER >>

SLUTBESIKTNING



Här är du nu



----- Gräns för järnvägsplan



Vill du veta mer?

Besök trvdokument.trafikverket.se/ och sök på TDOK 2016:0246 och TDOK 2014:1021.

Bullerskyddsåtgärder för inomhusmiljö

Vi utför nödvändiga bullerskyddsåtgärder för att skapa en god inomhusmiljö med godtagbar ljudnivå för boende längs med järnvägen och den nya bussterminalen. Vi utgår från riktvärden för buller i regeringens tillåtlichetsbeslut för Ostlänken, Trafikverkets riktlinjer för buller från trafik samt detaljplanen.

Om fasaden bedöms dämpa buller tillräckligt gör vi inga ytterligare åtgärder. Om fasaden behöver åtgärdas är fönsterbyten och åtgärder på friskluftsventiler vanliga.

Ljudnivån inomhus styrs av ljudnivå utomhus, spektrum på ljudet utomhus samt fasadens totala ljudisolering. Den totala ljudisoleringen är summan av ljudisoleringen för fasadkonstruktion, dörrar, fönster och eventuella friskluftsventiler. Det betyder att ljudets samtliga överföringsvägar samverkar och adderar till ljudnivån inomhus. Om en konstruktion, exempelvis fönstret, har en betydligt sämre ljudisolering än övriga byggnadsdelar så kommer denna att bestämma ljudnivån inomhus.

Aktuella rum för bullerskyddsåtgärder

De bostadsrum som kan vara aktuella för bullerskyddsåtgärder är de rum som helt eller delvis vetter mot järnvägen. Bostadsrum definieras som rum i bostaden där en låg bullernivå eftersträvas. Här ingår rum för sömn och vila, rum för daglig samvaro, till exempel vardagsrum och matrum. Avskilt kök, hall och tvättstuga räknas inte som bostadsrum, inte heller förråd och källare.

Termer som beskriver bullerskyddsåtgärder och byggnadsdelar

Fasad – Total skiljeyta mellan inom- och utomhus.

Fasadåtgärd – Åtgärd på fasad för att sänka ljudnivån inomhus.

Vägg – Tät del av fasaden som inte är fönster.

Väggåtgärd – Åtgärd på vägg för att förbättra dess ljudreduktion, t.ex. tilläggsisolering.

Glasåtgärd – Åtgärd på glas för att förbättra fönstrets ljudreduktion, t.ex. glasbyte.

Friskluftsventil – Ventil placerad i fasad som släpper in friskluft.

Spaltventil – Friskluftsventil placerad i fönster

Väggventil – Friskluftsventil placerad i vägg

Åtgärder för inomhusmiljö – Byggnadsdelar

De vanligaste byggnadsdelarna som kan vara aktuella för bullerskyddsåtgärder är fönster, friskluftsventiler, väggar och dörrar.

Fönster

Fönsters ljudreduktion är ofta, men inte alltid, den faktor som begränsar en byggnads totala ljudreduktion och i slutändan avgör vilken ljudnivå som uppstår inomhus om byggnaden exponeras för ljud utomhus. Fönsteråtgärder görs antingen genom att byta fönster till nytt kopplat 1+2 fönster eller byte av glas i befintligt fönster (från 1-glas till lamellglas).

När Nyköpings kommun utför fönsterbyte som en bullerskyddsåtgärd monteras ett kopplat 1+2 fönster. På ett sådant fönster är invändig och utvändig båge sammankopplade med ett koppelbeslag. Fönstret består av en 2-glas isoleringsruta på insidan och 1-glas enkelruta på utsidan. De flesta fönster med hög ljudreduktion har denna konstruktion. Fönsterkonstruktionen tillåter stora glasavstånd och varierande glastjocklekar. Fönstret är ett träfönster med utvändig aluminiumbeklädnad om inte bygglovet kräver annat.

När Nyköpings kommun byter fönster ersätts det med ett så likt fönster som möjligt. Det

gäller kulör, spröjs, lås, persienner, dörrstopp, barnskydd, trösklar och antal luft (indelning av fönstret). Plan- och bygglagen (PBL) styr övriga krav på säkerhet.

Friskluftsventilers ljudreduktion

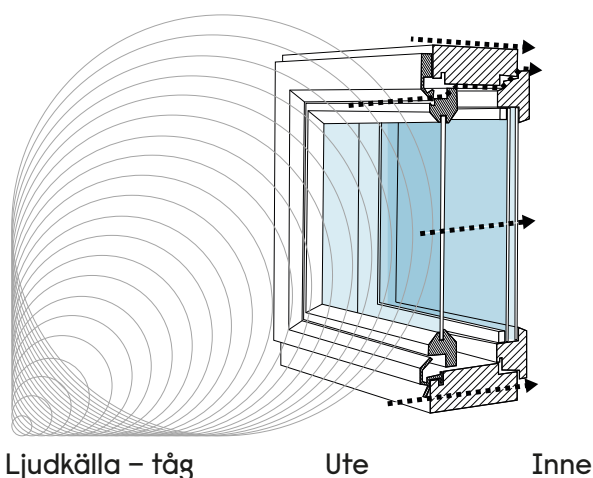
För att släppa in friskluft i bostaden finns ofta ventiler i fasaden. Tanken är att undertryck i bostaden ska suga in luft via de håligheter som ventilerna utgör. Dessa kan vara enkla kanaler som släpper in ljud utan att dämpa eller vara speciellt framtagna för att reducera ljud så mycket som det är möjligt. Om bostaden har befintlig ventilation får åtgärden inte försämra denna när bullerskyddsåtgärder vidtas. I dessa fall behöver oftast befintliga ventiler bytas mot ljuddämpade.

Väggar

Hur dina väggar är uppbyggda påverkar din ljudmiljö inomhus. Även om det är ovanligt kan det bli aktuellt med fasadåtgärder för att nå önskade ljudnivåer. Till exempel kan en åtgärd vara att, på insidan av ytterväggen montera en ny skild regelstomme med ett antal gipsskivor.

Dörrar

Även dörrar släpper in ljud, vilket påverkas av dörrens typ, tjocklek, storlek och tätning.



Faktorer som styr fönsters ljudisolering

Ljudenergi tar sig igenom fönstret genom följande transmissionsvägar:

- Genom springa mellan karm och vägg
- Genom eter mellan karm och fönsterbåge
- Genom glaset
- Genom karmen

» BILDEN OVAN VISAR KOPPLADE FÖNSTER MED 1+2 GLASNING. DEN VÄNSTRA DELEN VISAR ETT ENKELGLAS OCH DEN HÖGRA DELEN ETT TVÅGLASISOLERFÖNSTER.

Åtgärder för utomhusmiljö

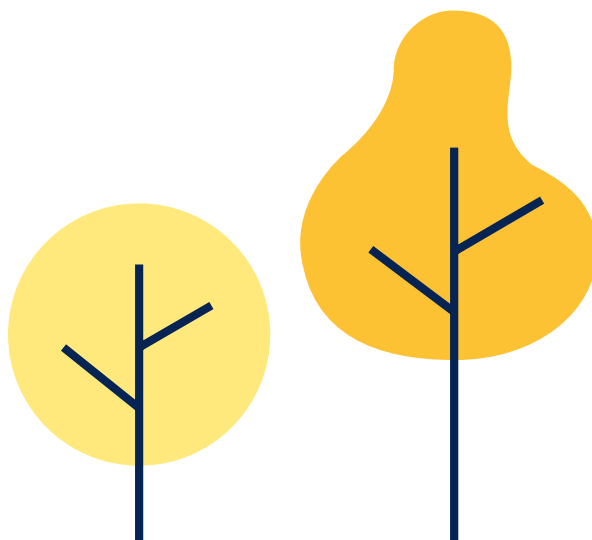
Vi bullerskyddar uteplatser för att skapa en god utomhusmiljö för boende längs med järnvägen och den nya bussterminalen. Vi utgår från riktvärden för buller i regeringens tillåtlighetsbeslut för Ostlänken samt Trafikverkets riktlinjer för buller från trafik samt detaljplanen.

Om din fastighet är aktuell för åtgärd vid uteplats finns det i detta utskick ett förslag på bullerskyddsåtgärder. Finns det redan en bullerskyddad uteplats som uppfyller gällande krav gör Nyköpings kommun inga ytterligare åtgärder. Om uteplatsen däremot inte uppfyller gällande krav anordnas en bullerskyddad uteplats med skärmar.

Med uteplats avses en privat eller gemensam befintlig iordningsställd yta som till exempel altan, terrass eller liknande som ligger i direkt

anslutning till bostaden. De lokala skärmarna vid uteplats kräver bygglov som Nyköpings kommun ansöker om.

Efter att dina svar kommit in till oss påbörjas planeringen av arbetet med bullerskyddsåtgärder av din uteplats. Målsättningen är att vi ska vara klara under 2023.



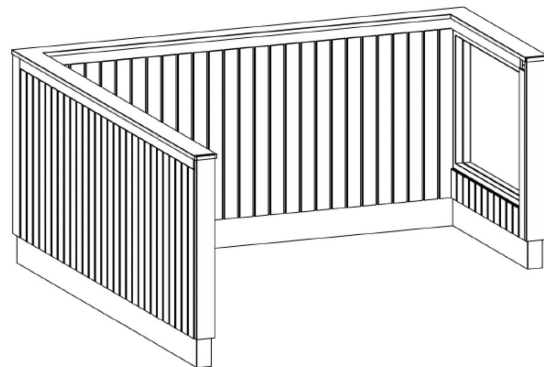
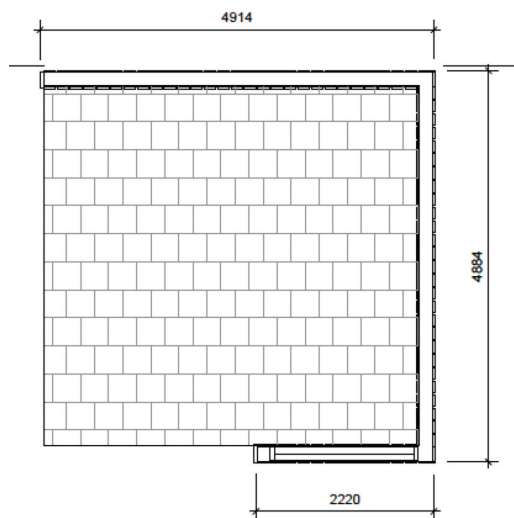
Har du frågor om bullerskyddsåtgärder för din fastighet?

Välkommen att kontakta oss:

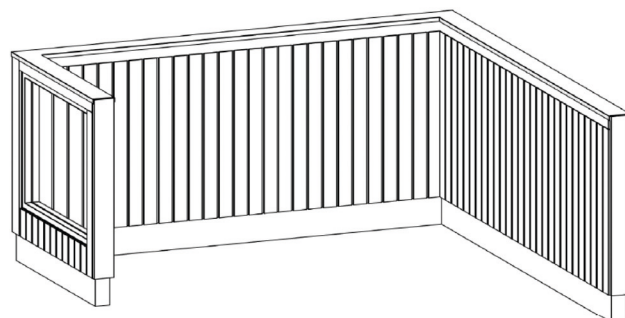
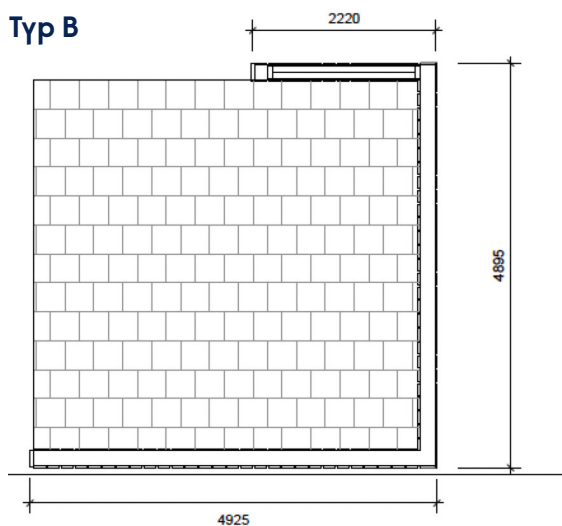
Pasi Rönkkö | Byggprojektledare | pasi.ronkko@nykoping.se
Philip Radtke | Akustiker | philip.radtke@sweco.se

Läs mer om Nyköpings resecentrum och Ostlänken på nykoping.se/resecentrum

Typ A



Typ B



Förklaringar

- Mått anges i millimeter
- Plushöjder anges i meter och avser färdig yta, där ej annat anges.

