

KOMMUNSTYRELSEN

Måndag 23 november 2020, Stadshuset, sal A kl. 13.30

Med anledning av rådande situation gällande Covid-19/Coronaviruset uppmanas kommunstyrelsen att följa Folkhälsomyndighetens rekommendationer att stanna hemma vid sjukdom, även vid lindriga symptom.

Med tanke på de nya skärpta allmänna råden så kommer informationsärenden och föredragningar att äga rum mellan kl. 13.30-14.45 med möjlighet att delta på distans.

Kommundirektören informerar

Verksamhetsuppföljning

Informationsärenden

Informationssäkerhet –

Henrik
Forslund

KOMMUNFULLMÄKTIGEÄRENDEN

- | | | |
|---|---|----------|
| 1 | Fördelning av riksnorm för försörjningsstöd | KK20/649 |
| | <ul style="list-style-type: none"> - Tjänsteskrivelse - Förslag till fördelning 2021 - Fördelning i belopp 2020 | |
| 2 | Strategi för en hållbar arbetsmarknad | KK18/55 |
| | <ul style="list-style-type: none"> - Tjänsteskrivelse - Förslag till Strategi för en hållbar arbetsmarknad | |
| 3 | Aktualitetsprövning av Kommunfullmäktiges program för uppföljning av privata utförare | KK20/668 |
| | <ul style="list-style-type: none"> - Tjänsteskrivelse - Program för uppföljning av privata utförare | |
| 4 | Avgifter och regler för Kulturskolans verksamhet Nyköpings kommun | KK20/656 |
| | <ul style="list-style-type: none"> - Tjänsteskrivelse - Protokollsutdrag Kultur- och fritidsnämnden - Förslag till avgiftsdokument | |
| 5 | Taxa för mottagning av avfall på Björshults avfallsanläggning | KK20/664 |
| | <ul style="list-style-type: none"> - Tjänsteskrivelse - Förslag på taxa - Protokollsutdrag Miljö- och samhällsbyggnadsnämnden | |

6	Taxa för analys av vatten- och avloppsprover på Vattenlaboratoriet 2021	KK20/665
	<ul style="list-style-type: none">- Tjänsteskrivelse- Förslag på taxa- Protokollsutdrag Miljö- och samhällsbyggnadsnämnden	
7	Revidering av Finanspolicy	KK20/669
	<ul style="list-style-type: none">- <i>Handlingarna distribueras separat</i>	
8	Utökad placering för att bemöta ökning av pensionsutbetalningar	KK20/670
	<ul style="list-style-type: none">- Tjänsteskrivelse	
9	Handlingsprogram för trygghet och säkerhet	KK20/675
	<ul style="list-style-type: none">- Tjänsteskrivelse- Handlingsprogram- Remissvar	

KOMMUNSTYRELSEÄRENDEN

1	Riktlinjer för finansförvaltningen	KK20/651
	<ul style="list-style-type: none">- <i>Handlingarna distribueras separat</i>	
2	Instruktion för kommundirektören	KK20/528
	<ul style="list-style-type: none">- Tjänsteskrivelse- Instruktion	
3	Investering: överföringsledning VA, sträckan Ånga-Svärdskolva	KK20/672
	<ul style="list-style-type: none">- Tjänsteskrivelse	
4	Sammanträdestider för kommunstyrelsen 2021	KK20/667
5	Delegationsärenden	KK20/5
6	Anmälningsärenden	KK20/2

Urban Granström
Ordförande

Caroline Svensson
Sekreterare

KS §

Dnr KK20/649

Fördelning av riksnorm för försörjningsstöd 2021

Bakgrund

Rätten till bistånd regleras i 4 kap. 1 §socialtjänstlagen.

Försörjningsstödet består av två delar:

- Riksnormen
- Skäliga kostnader för boende, hushållsel, arbetskostnader, hemförsäkring samt medlemskap i fackförening och arbetslöshetskassa.

Totalsummorna i riksnormerna för olika ålderskategorier och hushållstorlekar fastställs årligen av regeringen och är lika för alla kommuner. Varje kommun får därefter fatta beslut om fördelningen mellan de olika behovsposterna i riksnormer.

Riksnormen innehåller följande behovsposter:

- Livsmedel
- Kläder och skor
- Lek och fritid
- Hygien
- Gemensamma hushållskostnader (telefon, dagstidning mm.)

Fördelningen av riksnormen ska beslutas av kommunfullmäktige. Regeringen brukar först i slutet av året fastställa riksnormen för det kommande året. För att socialtjänstens verksamhet gällande försörjningsstöd ska fungera behöver kommunfullmäktige fatta beslut i ärendet före årsskiftet 2020/2021. Då regeringen ännu inte meddelat riksnormen för 2021 lämnas förslag på procentuell fördelning mellan de olika behovsposterna. Fördelningen motsvarar den som gäller för 2020.

Förslag till procentuell fördelningen mellan de olika behovsposterna år 2021 samt underlag som visar fördelningen i belopp som gäller för 2020 lämnas som bilagor.

Kommunstyrelsens förslag till beslut

Kommunfullmäktige beslutar

att godkänna den procentuella fördelningen av riksnormen år 2021 enligt bilaga

Kommunstyrelsen beslutar

att förklara paragrafen omedelbart justerad.

Justerandes signatur

Utdragsbestyrkande

Kommunfullmäktige

Fördelning av riksnorm för försörjningsstöd 2021

Bakgrund

Rätten till bistånd regleras i 4 kap. 1 §socialtjänstlagen.

Försörjningsstödet består av två delar:

- Riksnormen
- Skäliga kostnader för boende, hushållsel, arbetskostnader, hemförsäkring samt medlemskap i fackförening och arbetslöshetskassa.

Totalsummorna i riksnormerna för olika ålderskategorier och hushållstorlekar fastställs årligen av regeringen och är lika för alla kommuner. Varje kommun får därefter fatta beslut om fördelningen mellan de olika behovsposterna i riksnormer.

Riksnormen innehåller följande behovsposter:

- Livsmedel
- Kläder och skor
- Lek och fritid
- Hygien
- Gemensamma hushållskostnader (telefon, dagstidning mm.)

Fördelningen av riksnormen ska beslutas av kommunfullmäktige. Regeringen brukar först i slutet av året fastställa riksnormen för det kommande året. För att socialtjänstens verksamhet gällande försörjningsstöd ska fungera behöver kommunfullmäktige fatta beslut i ärendet före årsskiftet 2020/2021. Då regeringen ännu inte meddelat riksnormen för 2021 lämnas förslag på procentuell fördelning mellan de olika behovsposterna. Fördelningen motsvarar den som gäller för 2020.

Förslag till procentuell fördelningen mellan de olika behovsposterna år 2021 samt underlag som visar fördelningen i belopp som gäller för 2020 lämnas som bilagor.

Prövning av barnets bästa enligt barnkonventionen

- Ärendet berör eller påverkar barn direkt eller indirekt så att det i enlighet med barnkonventionen funnits skäl att genomföra en prövning av barnets bästa.
- En prövning av barnets bästa har genomförts.
- Förslag till beslut beaktar vad som bedömdes vara barnets bästa enligt prövningen.

Kommunstyrelsens förslag till beslut

Kommunfullmäktige beslutar

att godkänna den procentuella fördelningen av riksnormen år 2021 enligt bilaga

Kommunstyrelsen beslutar

att förklarar paragrafen omedelbart justerad.

Mats Pettersson

Kommundirektör

Jenny Åtegård

Tf Kanslichef

Beslut till:

NYKÖPINGS KOMMUN

UNDERLAG FÖR BERÄKNING AV RIKSNORM 2021

Budgetposternas storlek i %

Personliga kostnader

	Barn och ungdomar							Vuxna		
	0år	1-2år	3år	4-6år	7-10år	11-14år	15-18år	19-20 år	ensam- stående	sam- boende
Livsmedel	34	42	49	55	48	50	47	47	61	57
Kläder / skor	25	23	27	23	21	18	19	19	15	17
Fritid / lek	5	8	12	13	23	24	24	24	15	16
Hygien	32	24	8	6	5	6	8	8	9	10
Barn- och ungdomsförsäkring	4	3	4	3	3	2	2	2		
Summa personliga kostnader	100%	100%	100%	100%	100%	100%	100%	100%	100%	100%

Gemensamma hushållskostnader

	Antal medlemmar i hushållet									
	1 pers	2 pers	3 pers	4 pers	5 pers	6 pers	7 pers	8 pers	9 pers	10 pers
Förbrukningsvaror	11	12	17	17	19	19	20	20	21	22
Dagstidn, tel, TV-lic mm	89	88	83	83	81	81	80	80	79	78
Summa gemensamma kostnader	100%	100%	100%	100%	100%	100%	100%	100%	100%	100%

Normen för hemmavarande ungdom beräknas enl följande:

Ensamståendenormen + del av gemensamma kostnader

NYKÖPINGS KOMMUN

UNDERLAG FÖR BERÄKNING AV NORMEN FÖR EKONOMISKT BISTÅND 2020

Budgetposternas storlek i kronor för uppehälle

Personliga kostnader

	Barn och ungdomar							Vuxna		
	0år	1-2år	3år	4-6år	7-10år	11-14år	15-18år	19-20 år	ensam- stående	sam- boende
Livsmedel	738	1021	1059	1336	1464	1755	1857	1871	1922	3238
Kläder / skor	543	559	583	559	641	632	750	756	473	965
Fritid / lek	108	194	259	316	702	842	948	955	472	909
Hygien	694	583	173	146	152	211	316	318	283	568
Barn- och ungdomsförsäkring	87	73	86	73	91	70	79	80		
Summa personliga kostnader	2170	2430	2160	2430	3050	3510	3950	3980	3150	5680

Gemensamma hushållskostnader

	Antal medlemmar i hushållet									
	1 pers	2 pers	3 pers	4 pers	5 pers	6 pers	7 pers	8 pers	9 pers	10 pers
Förbrukningsvaror i hemmet	111	134	240	272	352	397	452	486	546	609
Telefon, dagstidning m m	899	986	1170	1328	1498	1693	1808	1944	2054	2161
Summa gemensamma kostnader	1010	1120	1410	1600	1850	2090	2260	2430	2600	2770

Normen för hemmavarande ungdom beräknas enligt följande:

Ensamståendenormen + del av gemensamma kostnader (ex.vis 1.850:- / 5 pers = 370:- + 3.150:- = 3.520:-)

KS §

Dnr KK18/55

Strategi för en hållbar arbetsmarknad

Bakgrund

Kompetens- och arbetsmarknadsnämnden har tagit fram ett förslag till arbetsmarknadsstrategi.

Strategins målgrupp är personer i ålder 16–64 med behov av stöd för att komma i arbete och egen försörjning. Särskilt prioriterade är personer som har svårigheter att komma in på arbetsmarknaden på grund av:

- Kort utbildningsbakgrund
- Otillräckliga kunskaper i svenska språket
- Funktionsvariationer
- Sociala svårigheter

Aktiviteter till strategin fastställs årligen i Kommunfullmäktiges budget där de formuleras som särskilda uppdrag riktade till nämnderna. Kompetens- och arbetsmarknadsnämnden ansvarar för att följa upp strategins genomförande och lämna en rapport till Kommunfullmäktige i juni varje år.

Kommunstyrelsens förslag till beslut

Kommunfullmäktige beslutar

att anta *Strategi för en hållbar arbetsmarknad*.

Kommunstyrelsen beslutar

att förklara paragrafen omedelbart justerad.

Justerandes signatur

Utdragsbestyrkande

Kommunfullmäktige

Strategi för en hållbar arbetsmarknad

Bakgrund

Kompetens- och arbetsmarknadsnämnden har tagit fram ett förslag till arbetsmarknadsstrategi.

Strategins målgrupp är personer i ålder 16–64 med behov av stöd för att komma i arbete och egen försörjning. Särskilt prioriterade är personer som har svårigheter att komma in på arbetsmarknaden på grund av:

- Kort utbildningsbakgrund
- Otillräckliga kunskaper i svenska språket
- Funktionsvariationer
- Sociala svårigheter

Aktiviteter till strategin fastställs årligen i Kommunfullmäktiges budget där de formuleras som särskilda uppdrag riktade till nämnderna. Kompetens- och arbetsmarknadsnämnden ansvarar för att följa upp strategins genomförande och lämna en rapport till Kommunfullmäktige i juni varje år.

Prövning av barnets bästa enligt barnkonventionen

- Ärendet berör eller påverkar barn direkt eller indirekt så att det i enlighet med barnkonventionen funnits skäl att genomföra en prövning av barnets bästa.
- En prövning av barnets bästa har genomförts.
- Förslag till beslut beaktar vad som bedömdes vara barnets bästa enligt prövningen.

Kommunstyrelsens förslag till beslut

Kommunfullmäktige beslutar

att anta *Strategi för en hållbar arbetsmarknad*.

Kommunstyrelsen beslutar

att förklara paragrafen omedelbart justerad.

Mats Pettersson

Kommundirektör

Jenny Åtegård

Tf Kanslichef

Beslut till:

STRATEGI



Strategi för en hållbar arbetsmarknad

Antagen av

Innehåll

1	Inledning	3
2	Mål och inriktning	3
2.1	Målgrupp	3
2.2	Mål	4
3	Strategins insatsområden.....	4
3.1	Etablera strukturerad samverkan mellan offentliga aktörer och näringslivet.....	4
3.2	Erbjuda "en väg in" till kommunens insatser för personer i behov av stöd för att komma till arbete och egen försörjning	5
3.3	Främja samarbetet med näringsliv och idéburen sektor och särskilt utveckla samarbetet med arbetsintegrerande sociala företag (ASF).....	5
3.4	Erbjuda individuellt anpassade insatser för att öka förmåga	5
3.5	Uppmärksamma och underlätta möjlighet att delta i vuxenutbildning....	5
3.6	Ge ökad möjlighet till eftergymnasial utbildning.....	6
4	Uppföljning och revidering av strategin	6
4.1	Uppföljning av strategin.....	6
4.2	Revidering av strategin.....	6
	Bilaga	6

1 Inledning

Oavsett konjunktur har många personer svårigheter att etablera sig på arbetsmarknaden. De grupper som har svårast är personer med låg utbildningsnivå, utomeuropeiskt födda och personer med funktionsvariationer. Ungdomar i ålder upp till 25 år och äldre personer över 55 år är de åldersgrupper som har störst svårigheter att få ett arbete. Svårigheter att etablera sig på arbetsmarknaden innebär också en svårighet att kvalificera sig för de statliga ersättningsystemen vid arbetslöshet eller sjukdom. För individer leder det till en ekonomisk och social utsatthet som också drabbar barnen till de föräldrar som saknar inkomst. När fler personer saknar inkomst leder det till att kommunen får minskade skatteintäkter och ökade kostnader för försörjningsstöd. Företag i sin tur är beroende av arbetskraft för att leva och växa. Att Nyköpings kommuns invånare har arbete och egen försörjning och att företagen har arbetskraft är en grundförutsättning för att vår kommun ska få en hållbar social och ekonomisk utveckling. Att ha låg arbetslöshet och hög förvärvsfrekvens är en prioriterad samhällsekonomisk fråga. En nära samverkan mellan offentliga aktörer, med näringslivet och med den idéburna sektorn är en förutsättning både för att personer med behov av stöd ska finna en plats på arbetsmarknaden och att företagen ska få sina behov av arbetskraft tillgodosedda. För att kommunen ska arbeta effektivt med arbetsmarknadsfrågorna behövs både en tydlig viljeinriktning och en tydlighet i organisationen. Därför behövs en Strategi för en hållbar arbetsmarknad i Nyköpings kommun.

2 Mål och inriktning

2.1 Målgrupp

Den direkta målgruppen för denna strategi är personer i ålder 16-64 år med behov av stöd för att komma till arbete och egen försörjning. För vissa personer kan stödet endast behövas initialt och för andra mer långvarigt. Särskilt prioriterade är personer som har svårigheter att komma in på arbetsmarknaden på grund av:

- kort utbildningsbakgrund
- otillräckliga kunskaper i svenska språket
- funktionsvariationer
- sociala svårigheter

2.2 Mål

Agenda 2030



Mål 1: **Ingen fattigdom**

Fattigdom omfattar fler dimensioner än den ekonomiska. Fattigdom innebär bland annat även brist på frihet, makt, inflytande, hälsa, utbildning och fysisk säkerhet.



Mål 3: **Hälsa och välbefinnande**

Säkerställa hälsosamma liv och främja välbefinnande för alla i alla åldrar.



Mål 4: **God utbildning för alla**

Säkerställa en inkluderande och likvärdig utbildning av god kvalitet och främja livslångt lärande för alla.



Mål 5: **Jämställdhet**

Uppnå jämställdhet och alla kvinnors och flickors egenmakt.



Mål 8: **Anständiga arbetsvillkor och ekonomisk tillväxt**

Verka för en varaktig, inkluderande och hållbar ekonomisk tillväxt, full och produktiv sysselsättning med anständiga arbetsvillkor för alla.



Mål 10: **Minskad ojämlikhet**

Minska ojämlikheten inom och mellan länder.

3 Strategins insatsområden

3.1 Etablera strukturerad samverkan mellan offentliga aktörer och näringslivet

Ansvaret för arbetsmarknadspolitiken är statligt och i första hand ska arbetslösa personer få insatser och stöd via Arbetsförmedlingen. Kommunens roll är att vara ett komplement och en samverkanspart till Arbetsförmedlingen. Kommunen har många verksamheter som möter personer som har behov av stöd för att komma ut på arbetsmarknaden och en strukturerad samverkan mellan dessa, Arbetsförmedlingen och näringslivet är central. Lokala överenskommelser om samverkan ska etableras och vara ett arbetsverktyg.

3.2 Erbjudna "en väg in" till kommunens insatser för personer i behov av stöd för att komma till arbete och egen försörjning

Kommunen ska organisera sina verksamheter för personer i behov av stöd för att komma till arbete och egen försörjning, utifrån principen "en väg in". Det ska vara enkelt, både för personer i behov av stöd och för samhällets olika aktörer, att hitta och etablera kontakt med kommunens arbetsmarknadsverksamhet. Verksamheten ska bedrivas effektivt i nära samverkan och alltid sträva efter att finna långsiktigt hållbara lösningar för individer att komma till arbete och egen försörjning.

3.3 Främja samarbetet med näringsliv och idéburen sektor och särskilt utveckla samarbetet med arbetsintegrerande sociala företag (ASF)

För att personer med behov av stöd ska komma ut på arbetsmarknaden behövs arbetsplatser av varierande karaktär där personer kan hitta en plats utifrån sina egna förutsättningar. Arbetsintegrerande sociala företag (ASF) är företag eller ideella aktörer som driver näringsverksamhet med huvudsakligt syfte att integrera personer som har svårigheter att få och/eller behålla ett arbete. Kommunen ska särskilt främja socialt företagande i kommunen och utveckla samarbetet med både näringslivet och den idéburna sektorn.

3.4 Erbjudna individuellt anpassade insatser för att öka förmåga

Då individer har olika förmåga behövs individuellt anpassade insatser och vissa behöver vara av förberedande karaktär. För personer som av Arbetsförmedlingen inte anses stå till arbetsmarknadens förfogande ska individuellt utformade insatser erbjudas för att öka självförtroende, motivation och förmåga i syfte att rusta personer för arbetsmarknaden. Kommunen ska själv erbjuda platser men samverkan ska eftersträvas med både näringslivet och ideella aktörer för att förhindra inlåsningseffekter.

3.5 Uppmärksamma och underlätta möjlighet att delta i vuxenutbildning

Utbildning är en avgörande faktor för att komma in på arbetsmarknaden och arbetslösa individers utbildningsnivå ska klarläggas och alltid beaktas vid val av insatser. Möjlighet att delta i vuxenutbildning på grund- och gymnasial nivå ska särskilt uppmärksammas och underlättas. Möjlighet att delta i studier på deltid och i kombination med andra aktiviteter ska undersökas särskilt för personer med låg utbildningsnivå.

3.6 Ge ökad möjlighet till eftergymnasial utbildning

Ett livslångt lärande ska erbjudas i kommunen för att personer som vill ska kunna komma vidare i sin karriär och därmed också lämna plats i ingångsyren för dem som står långt ifrån arbetsmarknaden. Utbudet av högskole- och yrkeshögskoleutbildningar ska kontinuerligt ses över och det ska vara enkelt att delta i eftergymnasial utbildning. En tät dialog ska hållas med näringslivet så att utbildningen som erbjuds är relevant både för kompetensuppgradering och kompetensväxling. Arbetskraft med rätt kompetens är en förutsättning för att företagen ska kunna växa och långsiktigt vidareutveckla sin verksamhet i kommunen.

4 Uppföljning och revidering av strategin

4.1 Uppföljning av strategin

Aktiviteter till strategin fastställs årligen i Kommunfullmäktiges budget formulerade som särskilda uppdrag riktade till nämnderna. Kompetens- och arbetsmarknadsnämnden ansvarar för att följa upp strategins genomförande och lämna en rapport till Kommunfullmäktige i juni varje år. Kompetens- och arbetsmarknadsnämndens rapport ska innehålla en uppföljning av indikatorer inom strategins område (lämnas som bilaga) samt en sammanfattning av de aktiviteter som genomförts och utvecklingen inom området.

4.2 Revidering av strategin

Aktualitetsprövning av strategin ska göras vid ny mandatperiod. Kompetens- och arbetsmarknadsnämnden ansvarar för aktualitetsprövning och ska i samband med den årliga rapporten till Kommunfullmäktige lämna förslag på eventuell revidering av strategin.

Bilaga

Tabeller med indikatorer från Kolada

KS §

Dnr KK20/668

Aktualitetsprövning av Kommunfullmäktiges program för uppföljning av privata utförare

Sammanfattning

Kommunfullmäktige antog 2017-05-09 §119 ett program för uppföljning av privata utförare. Då ny mandatperiod inleddes 2019 behöver programmet aktualitetsprövas. Efter genomlysning bedöms programmet fortfarande ha sin giltighet.

Kommunfullmäktige föreslås anta programmet i oförändrat skick att gälla för mandatperioden 2018–2022.

Bakgrund

Fullmäktige ska för varje mandatperiod anta ett program med mål och riktlinjer för verksamheter som utförs av privata utförare. Detta gäller enligt kommunallagen från och med 1 januari 2015.

Syftet med programmet är att förbättra uppföljning och kontroll av privata utförare samt öka allmänhetens insyn i privata utförares verksamhet.

Förslag

En omvärldsbevakning har genomförts för att se hur andra kommuners program är utformade. I den genomlysningen framkommer att programmet står sig väl i jämförelsen. Det finns i dagsläget inga indikationer på att programmet inte uppfyller de krav som ställs i lagstiftningen.

Kommunfullmäktige föreslås därför besluta att programmet i oförändrat skick gäller även för mandatperioden 2018-2022.

Kommunstyrelsens förslag till beslut

Kommunfullmäktige beslutar

att programmet i oförändrat skick gäller även för mandatperioden 2018-2022

Kommunstyrelsen beslutar

att förklara paragrafen omedelbart justerad.

Justerandes signatur

Utdragsbestyrkande

Kommunfullmäktige

Aktualitetsprövning av Kommunfullmäktiges program för uppföljning av privata utförare

Sammanfattning

Kommunfullmäktige antog 2017-05-09 §119 ett program för uppföljning av privata utförare. Då ny mandatperiod inleddes 2019 behöver programmet aktualitetsprövas. Efter genomlysning bedöms programmet fortfarande ha sin giltighet.

Kommunfullmäktige föreslås anta programmet i oförändrat skick att gälla för mandatperioden 2018-2022.

Bakgrund

Fullmäktige ska för varje mandatperiod anta ett program med mål och riktlinjer för verksamheter som utförs av privata utförare. Detta gäller enligt kommunallagen från och med 1 januari 2015.

Syftet med programmet är att förbättra uppföljning och kontroll av privata utförare samt öka allmänhetens insyn i privata utförares verksamhet.

Prövning av barnets bästa enligt barnkonventionen

En prövning av barnets bästa bedöms inte behöva göras i detta ärende.

Förslag

En omvärldsbevakning har genomförts för att se hur andra kommuners program är utformade. I den genomlysningen framkommer att programmet står sig väl i jämförelsen. Det finns i dagsläget inga indikationer på att programmet inte uppfyller de krav som ställs i lagstiftningen.

Kommunfullmäktige föreslås därför besluta att programmet i oförändrat skick gäller även för mandatperioden 2018-2022.

Kommunstyrelsens förslag till beslut

Kommunfullmäktige beslutar

att programmet i oförändrat skick gäller även för mandatperioden 2018-2022

Kommunstyrelsen beslutar

att förklara paragrafen omedelbart justerad.

Mats Pettersson

Kommundirektör

Solweig Eriksson Kurg

Tf chef beställarkontor

Beslut till:

Kommunfullmäktiges program för uppföljning av privata utförare



Innehåll

1. Bakgrundsanalys och överväganden	3
2. Definitioner	3
3. Avgränsning	4
4. Mål och inriktning	4
Mål.....	4
5. Att tänka på inför anlåtande av privata utförare	4
6. Allmänhetens insyn	5
7. Berörda verksamheter	5
8. Riktlinjer för uppföljning och kontroll	5
9. Återrapportering till Kommunfullmäktige	6

Lagstiftning

I 3 kap 19 b § Kommunallagen (1991:900) stadgas att Kommunfullmäktige för varje mandatperiod ska anta ett program med mål och riktlinjer för sådana kommunala angelägenheter som utförs av privata utförare. I programmet ska det också anges hur fullmäktiges mål och riktlinjer på området ska följas upp och hur allmänhetens insyn ska tillgodoses.

Syftet med programmet är att lyfta frågorna om uppföljning och insyn till en politisk strategisk nivå för att där lägga fast grundkrav och omfattning, struktur och ansvar samt krav på återkoppling till brukare och allmänhet.

Uppföljningen syftar till att

- Kontrollera att gällande lagar och föreskrifter följs när uppdraget utförs
- Kontrollera att uppdraget utförs i enlighet med kommunens kvalitets- och effektivitetskrav såsom dessa formulerats i uppdragsbeskrivningar, förfrågningsunderlag, anbud och avtal
- Utveckla verksamheten för att skapa utrymme för nya och förbättrade tjänster
- Garantera allmänhetens insyn i verksamhet som utförs av privat utförare

Programmet ska gälla en mandatperiod och lämpligt är att det revideras i samband med mål och budget för period närmast efter riksdagsvalet.

1. Bakgrundsanalys och överväganden

Lagstiftarens mål med bestämmelsen och införandet av att Kommunfullmäktige ska anta ett program av ovan nämnda karaktär är att förbättra uppföljning och kontroll av privata utförare och öka allmänhetens insyn i privata utförares verksamhet.

Lagstiftarens mål har även varit att uppnå en konkurrensneutralitet mellan egenregi och verksamhet som bedrivs av privata utförare.

Vid en inventering under sommaren 2016 kan konstateras att Nyköpings kommun upphandlar och låter kommunal angelägenhet utföras av privat utförare för ca 500 miljoner kronor årligen. De stora upphandlingarna sker inom Vård och omsorg både hos nämnden och divisionen som upphandlar bla. äldreboenden, hemtjänst och placeringar. Inom skolan upphandlas en hel del programverksamhet och inom samhällsbyggnad och teknik är det driftsentreprenader inom tex snöröjning, tekniska konsulter inom gata samt mindre entreprenader avseende exploatering och ombyggnationer. Centralt i kommunen upphandlas bla företagshälsovård och it-stöd. Inventeringen omfattar driftsentreprenader, mindre entreprenader (ex ombyggnation), konsulter och övriga tjänster.

2. Definitioner

Huvudman: Kommunen är ansvarig även för verksamhet som genom avtal överlämnats till privat utförare. Kommunen är alltså huvudman även här. I ansvaret ligger att följa upp och kontrollera verksamheten.

Privat utförare: Definieras i kommunallagen som en juridisk person eller enskild individ som har hand om vården av en kommunal angelägenhet. Kommunala företag inkluderas inte i begreppet. Formellt överlämnas verksamheten oftast efter en offentlig upphandling (LOU, LUF) eller att valfrihetssystem införs (LOV) samt att avtal tecknas med de privata utförarna.

3. Avgränsning

Programmet omfattar inte fristående skolor, förskolor och fristående pedagogisk omsorg eftersom de är verksamheter med egna huvudmän som inte upphandlats utan regleras genom tillståndsgivning.

Programmet omfattar inte heller avtal ingångna före detta programs ikraftträdande.

Omfattningen på kontrollen och uppföljningen är olika beroende på hur angelägen verksamheten är ur ett allmänintresse. Ju mer beroende invånarna är av verksamheten desto större är kravet på uppföljning och kontroll och att identifiera vilka risker som finns.

4. Mål och inriktning

Mål

Fullmäktige ska genom kontroll och uppföljning tillförsäkra sig god insyn i verksamhet som genom avtal lämnats över till privata utförare

Genom avtalet ska fullmäktige tillförsäkra sig information som gör det möjligt att ge allmänheten insyn i den verksamhet som lämnats över.

Kommunens övergripande mål för den kommunala verksamheten, såsom dessa formuleras i kommunens årliga budgetdokument, är grundläggande även när privata utförare anlitas. Definition av vilka mål som ska gälla måste göras inför varje upphandling.

5. Att tänka på inför anlitande av privata utförare

Innan beslut om upphandling tas ska en förhandsanalys ske som beaktar följande aspekter:

- Kommunens behov/medborgarperspektivet
- Innehållet i upphandlingen. Dess komplexitet
- Krav på samverkan, avgränsningar gentemot andra enheter inom kommunen
- Konsekvenser för kommunens medarbetare om upphandlingen görs
- Bibehållen kostnadskontroll samtidigt som det stimulerar till hållbar utveckling och effektivisering
- Behovet av att komplettera kommunens eget utbud

6. Allmänhetens insyn

Möjligheten för allmänheten att ha insyn i verksamhet som utförs av privata utförare ska avse information om

- Verksamhetens kvalitet och avvikelser i verksamheten: brukarundersökningar, sammanställning av synpunkter och klagomål
- Personalen och dess villkor: kompetens, utbildningsnivå, antal anställda organisation och eventuella underleverantörer
- Miljöarbete: i den utsträckning det är tillåtet att ställa miljökrav enligt upphandlingslagstiftningen.
- Jämställdhetsarbete och årsredovisning

7. Berörda verksamheter

Programmet ska gälla all verksamhet inom kommunens samtliga verksamhetsområden – vård och omsorg, kultur- och fritid, gator och park, samhällsbyggnad, fastighetsförvaltning, kommunikation, infrastruktur mm som riktar sig till och rör medborgarna. Det kan handla om hela verksamheten eller delar av verksamheten.

8. Riktlinjer för uppföljning och kontroll

Med nämnd avses här även kommunstyrelsen i sin roll som produktionsstyrelse

Nämndernas ansvar: Varje nämnd ansvarar för uppföljning och kontroll inom sitt ansvarsområde och svarar för att detta regleras i avtal och uppdragsbeskrivningar som träffas med privata utförare. Avtalet och uppdragsbeskrivningen ska också reglera hur kommunens uppföljningar återrapporteras till utföraren och redovisas för allmänheten.

I avtalen ska säkras att utföraren lämnar nödvändiga uppgifter för kommunens uppföljning och utvärdering av verksamheten, lämnar nödvändiga statistikuppgifter till kommunen, nationellt register eller annan myndighet.

Varje nämnd ska ta fram en uppföljningsplan, den kan vara årlig eller gälla för flera år, dock längst en mandatperiod. Planen ska innehålla:

- En sammanfattande beskrivning av nämndens uppföljningsansvar
- Vad som ska följas upp
- Vilka former av uppföljning som kommer att användas (tillsyn, verksamhetsuppföljning, avtals/kontraktsuppföljning etc.)
- Vem eller vilka som ansvarar för att genomföra uppföljningarna
- Särskilda granskningsområden under året
- Former för återkoppling av resultat

9. Återrapportering till Kommunfullmäktige

Varje nämnd ska årligen, i samband med bokslut, i en rapport till Kommunfullmäktige beskriva resultatet av uppföljningen. Rapporten ska bland annat innehålla följande:

- Vilka avtal nämnden har tecknat och vilka som har följts upp under året
- Graden av kvalitet utifrån i avtal fastställda krav
- Utvärdering av levererad tjänst
- Efterlevande av det uppdrag som den privata utföraren utför

KS §

Dnr KK20/656

Avgifter och regler för Kulturskolans verksamhet Nyköpings kommun

Bakgrund

En översyn gällande Kulturskolans avgifter och regler har genomförts med syfte att tydliggöra för elever och vårdnadshavare. Bland annat har en garanti om minst 24 lektionstillfällen per läsår införts, något som tidigare inte var klarlagt. Vidare har reglerna anpassats till Kultur- och fritidsnämnders beslut om kulturskolan för åldersgrupperna 0–19 år. Elever äldre än 19 upp till 22 år får delta men endast i mån av plats. För att förslaget skall kunna tillämpas behövs beslut av kommunfullmäktige.

Kommunstyrelsens förslag till beslut

Kommunfullmäktige beslutar

att anta *Avgifter och regler för Kulturskolans verksamhet* enligt bilaga

att *Avgifter och regler för Kulturskolans verksamhet* gäller fr o m 2021-01-01.

Kommunstyrelsen beslutar

att förklara paragrafen omedelbart justerad.

Justerandes signatur

Utdragsbestyrkande

Kommunfullmäktige

Avgifter och regler för Kulturskolans verksamhet Nyköpings kommun

Bakgrund

En översyn gällande Kulturskolans avgifter och regler har genomförts med syfte att tydliggöra för elever och vårdnadshavare. Bland annat har en garanti om minst 24 lektionstillfällen per läsår införts, något som tidigare inte var klarlagt. Vidare har reglerna anpassats till Kultur- och fritidsnämnders beslut om kulturskolan för åldersgrupperna 0-19 år. Elever äldre än 19 upp till 22 år får delta men endast i mån av plats. För att förslaget skall kunna tillämpas behövs beslut av kommunfullmäktige.

Prövning av barnets bästa enligt barnkonventionen

- Ärendet berör eller påverkar barn direkt eller indirekt så att det i enlighet med barnkonventionen funnits skäl att genomföra en prövning av barnets bästa.
- En prövning av barnets bästa har genomförts.
- Förslag till beslut beaktar vad som bedömdes vara barnets bästa enligt prövningen.

Kommunstyrelsens förslag till beslut

Kommunfullmäktige beslutar

att anta *Avgifter och regler för Kulturskolans verksamhet* enligt bilaga

att *Avgifter och regler för Kulturskolans verksamhet* gäller fr o m 2021-01-01.

Kommunstyrelsen beslutar

att förklara paragrafen omedelbart justerad.

Mats Pettersson

Kommundirektör

Jenny Åtegård

Tf kanslichef

Beslut till:



Avgifter och regler för Kulturskolans verksamhet Nyköpings kommun

Antagen av kommunfullmäktige xxxx-xx-xx

Kulturskolans avgifter och tillämpningsregler

Regler för intagning

Alla barn och unga som vill ska ha möjlighet att delta i Kulturskolans verksamhet. Är intresset stort kan man behöva vänta. Den generella intagsordningen vid kö är utefter anmälningsdatum.

Ämnesundervisning erbjuds för åldrarna 0 till 19. Äldre upp till och med 22 år erbjuds att delta i gruppundervisning i mån av plats.

Inskrivna elever behåller sin plats från en termin till nästa. Platsen bekräftas i och med deltagande vid terminsstarten.

Intagning av elev från annan kommun görs om interkommunal ersättning betalas.

Kursavgifter

Ämneskurs för åldrarna 0 till 8 år: 200 kr/termin

Ämneskurs för åldrarna 9 till och med 19 år: 700 kr/termin

Ämnesrabatt för elever från 9 år vid tredje samtidigt kursen: 350 kr/termin.

Syskonrabatt för tredje syskonet i ämneskurs: 350 kr/termin.

Lägre kursavgifter än 700 kr ger ingen syskonrabatt.

Deltagande i orkester, ensemble, kör med mera: kostnadsfritt vid samtidigt deltagande i någon ämneskurs.

Deltagande i orkester, ensemble, kör med mera: 200 kr/termin.

Instrumenthyra

Vissa instrument kan hyras av Kulturskolan. Kostnaden är 150 kr per termin och instrument.

Lektionsgaranti

Kulturskolans lektionsgaranti innebär att individuell undervisning eller gruppundervisning erbjuds vid minst 24 lektionstillfällen per läsår fördelat på 12 lektioner per termin. Verksamheten följer i huvudsak den kommunala skolans terminer och har ingen reguljär undervisning under skollov. Under skolloven kan däremot olika projekt erbjudas.

Utöver de garanterade lektionerna kan ensemblespel, uppvisningar, föreställningar, utställningar, konserter eller andra projekt förekomma. I vissa fall kan dessa ersätta individuella lektioner.

Tillämpningsregler

Elever som första gången börjar en kurs får delta utan förbindelse eller kostnad vid ett kurstillfälle. Vid närvaro på kommande kurstillfälle registreras eleven på kursen och terminsavgiften faktureras till målsman. Är eleven över 18 år skickas fakturan direkt till deltagaren.

Om elev erbjuds plats efter terminens början betalas avgiften proportionellt efter antal garanterade lektioner.

Eventuellt inställda lektioner ersätts inte ekonomiskt så länge lektionsgarantin uppfylls. En lektion som inte kan genomföras på grund av att eleven är frånvarande räknas inte som en inställd lektion.

Vid frånvaro på grund av långvarig sjukdom kan återbetalning av kursavgiften ske proportionerligt utifrån lektionsgarantin.

Om elev erbjuds plats efter terminens början betalas avgiften proportionellt efter antal garanterade lektioner.

Avanmälan av plats ska göras skriftligt och enligt instruktion till Kulturskolan senast den 15 augusti för höstterminen och senast den 15 januari för vårterminen. Sker avanmälan senare faktureras full terminsavgift innevarande termin, och uppsägningen träder i kraft först kommande termin. Avanmälan är giltig först när den bekräftats av Kulturskolan.

Läromedel i kurserna bekostas av eleverna själva. Noter och dylikt till orkester, ensemble och kör bekostas av Kulturskolan.

Kulturskolan tillämpar i övrigt Nyköpings kommuns regler för debitering, betalningspåminnelse och kravrutiner.

KFN § 36

Dnr KFN20/39

Avgifter och regler för Kulturskolans verksamhet, Nyköpings kommun

En översyn gällande Kulturskolans avgifter och regler har genomförts med syfte att tydliggöra för elever och vårdnadshavare. Bland annat har en garanti om minst 24 lektionstillfällen per läsår införts, något som tidigare inte var klarlagt. Vidare har reglerna anpassats till Kultur- och fritidsnämndens beslut om kulturskolan för åldersgrupperna 0 – 19 år. Elever äldre än 19 upp till 22 år får delta men endast i mån av plats. För att förslaget skall kunna tillämpas behövs beslut av kommunfullmäktige.

Sakkunnig tjänsteperson Per Lithammer föredrar ärendet inför nämnden och redogör för en redaktionell ändring i första stycket i tjänsteskrivelsen där korrekt skrivning ska vara *24 lektionstillfällen per läsår*.

Kultur- och fritidsnämndens förslag till beslut

Kommunfullmäktige beslutar

att anta *Avgifter och regler för Kulturskolans verksamhet* enligt bilaga till tjänsteskrivelse daterad 2020-10-04, samt

att *Avgifter och regler för Kulturskolans verksamhet* gäller fr o m 2021-01-01.

Beslut till

Kommunfullmäktige

Justerandes signatur



Utdragsbestyrkande

Plats och tid Stadshuset sal A, onsdag 28 oktober 2020-10-28, kl. 14:00-16:00

<p>Ledamöter och ersättare</p>	<p>Beslutande Karina Josevski (MP), ordf Gunilla Andersson (S), 1:e v ordf Thomas Hallgren Böhlmark (M), 2:e v ordf Karin Johansson (S) §34-38, 40-43 Marcus Pehrsson (S) Jan-Eric Carlsson (C) Peter Howard (M) Carina Hedin Eriksson (KD) Niklas Andersson (L) Anders Eberhardt (SD) Monica Hedén Krusell (S) tj ers Leif Karlsson (S) tj ers §39</p>	<p>Ersättare Zahra Sezavar (S) Sofia Yrvenback Aktergård (C) Yvonne Rigbrandt (M) Peter Öjert (KD) Ulf Hansen (SD) Conny Jakobsson (V)</p>
--------------------------------	--	---

Övriga deltagare Ewa Westin, Jerk Olsson Maja Lundqvist Teater Sörmland (§34), Ann de Jonge Näringslivsenheten (§34), Sofia Jansson föreningskonsulent Nyköpings Arenor (§34), Per Lithammer sakkunnig tjänsteperson (§34-43), Lars Persson Nyköpings Arenor (§34-43), Kim Pischner (§34-43, Annika Malmström (§34-43)

<p>Underskrifter</p>	<p>Sekreterare Caroline Svensson</p> <p>Ordförande  Karina Josevski</p> <p>Justerande  Thomas Hallgren Böhlmark</p>	<p>Paragrafer 34-43</p>
----------------------	---	-------------------------

ANSLAG/BEVIS

Protokollet har justerats och justeringen har tillkännagivits genom anslag på kommunens anslagstavla

Organ	Kultur- och fritidsnämnden		
Sammanträdesdatum	2020-10-28	Sista dag för överklagande	2020-11-25
Anslag uppsatt den	2020-11-04	Datum för anslags nedtagande	2020-11-26
Protokollet förvaras hos	Kommunledningskontoret/kansli		

Underskrift
 Caroline Svensson

Utdragsbestyrkande

KS §

Dnr KK20/664

Taxa för mottagning av avfall på Björshults avfallsanläggning

Bakgrund

På Björshults avfallsanläggning tas det årligen emot ca 60 000 ton avfall i olika fraktioner. Nästan allt omlastas för vidare transport till anläggningar för omhändertagande av avfallet såsom materialåtervinning och energiåtervinning. Omkring 1 % av avfallet kan inte återvinnas och går därför till deponering.

Avfallsanläggningens verksamhet ska bära sina egna kostnader genom de avgifter som tas ut för mottagningen av avfallet. Exempel på kostnader som uppkommer på anläggningen är transporter, mottagningsavgifter på mottagande anläggningar, skatter, personal, fordon, övriga anläggningskostnader, behandling av lakvatten och administration. Avfallslämnare är nästan uteslutande företag och kommuner. Privatpersoner kan förekomma men i väldigt liten skala.

Anledningen till att Tekniska divisionen föreslår en ny taxa:

1. Kostnaden för mottagning och behandling av nedanstående fraktioner har ändrats i och med ett nytt avtal med mottagningsanläggningen Tekniska Verken i Linköping. I och med det föreslås följande justering:
 - a. Restavfall från hushåll (höjning med 150 kr/ton)
 - b. Brännbart verksamhetsavfall (höjning med 150 kr/ton)
 - c. Resårmöbler (sänkning med 148 kr/ton)
 - d. Impregnerat trä (sänkning med 250 kr/ton)
 - e. Matavfall (sänkning med 50 kr/ton)

Justerandes signatur

Utdragsbestyrkande

KS §

Dnr KK20/664

Taxejusteringen beror till viss del på att Regeringen under 2020 har beslutat om att införa en avfallsskatt på förbränning av avfall (gäller fraktionerna restavfall från hushåll, brännbart verksamhetsavfall, resårmöbler och impregnerat trä). Skatten kommer att införas succesivt under tre år. Den 1 april 2020 infördes en förbränningsskatt på 75 kr/ton. Från och med 2021 höjs skatten med ytterligare 25 kr/ton och blir då totalt 100 kr/ton. Under 2022 höjs den med ytterligare 25 kr/ton, till totalt 125 kr/ton.

Tekniska Verken har lämnat ett pris per fraktion som ska täcka förbränningsskatten och deras övriga kostnader för mottagning och behandling. Vissa fraktioner har blivit billigare och vissa har blivit dyrare. 2. En allmän översyn av taxan har gjort att vissa fraktioner har tagits bort eftersom de inte längre nyttjas, några har fått ny benämning och några som tidigare saknats har lagts till.

Kommunstyrelsens förslag till beslut

Kommunfullmäktige beslutar

att anta taxa för mottagning av avfall vid Björshults avfallsanläggning, samt

att taxan börjar gälla från den 1 januari 2021

Kommunstyrelsen beslutar

att förklara paragrafen omedelbart justerad

Justerandes signatur

Utdragsbestyrkande

Kommunstyrelsen

Taxa för mottagning av avfall på Björshults avfallsanläggning

Bakgrund

På Björshults avfallsanläggning tas det årligen emot ca 60 000 ton avfall i olika fraktioner. Nästan allt omlastas för vidare transport till anläggningar för omhändertagande av avfallet såsom materialåtervinning och energiåtervinning. Omkring 1 % av avfallet kan inte återvinnas och går därför till deponering.

Avfallsanläggningens verksamhet ska bära sina egna kostnader genom de avgifter som tas ut för mottagningen av avfallet. Exempel på kostnader som uppkommer på anläggningen är transporter, mottagningsavgifter på mottagande anläggningar, skatter, personal, fordon, övriga anläggningskostnader, behandling av lakvatten och administration.

Avfallslämnare är nästan uteslutande företag och kommuner. Privatpersoner kan förekomma men i väldigt liten skala.

Anledningen till att Tekniska divisionen föreslår en ny taxa:

1. Kostnaden för mottagning och behandling av nedanstående fraktioner har ändrats i och med ett nytt avtal med mottagningsanläggningen Tekniska Verken i Linköping. I och med det föreslås följande justering:
 - a. Restavfall från hushåll (höjning med 150 kr/ton)
 - b. Brännbart verksamhetsavfall (höjning med 150 kr/ton)
 - c. Resärmöbler (sänkning med 148 kr/ton)
 - d. Impregnerat trä (sänkning med 250 kr/ton)
 - e. Matavfall (sänkning med 50 kr/ton)

Taxejusteringen beror till viss del på att Regeringen under 2020 har beslutat om att införa en avfallsskatt på förbränning av avfall (gäller fraktionerna restavfall från hushåll, brännbart verksamhetsavfall, resårmöbler och impregnerat trä). Skatten kommer att införas succesivt under tre år. Den 1 april 2020 infördes en förbränningskatt på 75 kr/ton. Från och med 2021 höjs skatten med ytterligare 25 kr/ton och blir då totalt 100 kr/ton. Under 2022 höjs den med ytterligare 25 kr/ton, till totalt 125 kr/ton.

Tekniska Verken har lämnat ett pris per fraktion som ska täcka förbränningskatten och deras övriga kostnader för mottagning och behandling. Vissa fraktioner har blivit billigare och vissa har blivit dyrare.

2. En allmän översyn av taxan har gjort att vissa fraktioner har tagits bort eftersom de inte längre nyttjas, några har fått ny benämning och några som tidigare saknats har lagts till.

Prövning av barnets bästa enligt barnkonventionen

- Ärendet berör eller påverkar barn direkt eller indirekt så att det i enlighet med barnkonventionen funnits skäl att genomföra en prövning av barnets bästa.
- En prövning av barnets bästa har genomförts.
- Förslag till beslut beaktar vad som bedömdes vara barnets bästa enligt prövningen.

Dokumentation

Taxehöjningen innebär inga konsekvenser för barn, direkt eller indirekt. Därför saknas skäl att göra en prövning.

Kommunstyrelsens förslag till beslut

Kommunfullmäktige beslutar

att anta taxa för mottagning av avfall vid Björshults avfallsanläggning, samt

att taxan börjar gälla från den 1 januari 2021

Kommunstyrelsen beslutar

att förklara paragrafen omedelbart justerad

Mats Pettersson

Kommundirektör

Kent Nyman

Divisionschef Tekniska Divisionen

Beslut till:



Taxa för mottagande av avfall vid Björshults avfallsanläggning, Nyköpings kommun

Antagen av Kommunfullmäktige 2020-XX-XX

Gäller från och med 2021-01-01

ALLMÄNNA BESTÄMMELSER

1.1. Allmänt

Dessa föreskrifter om taxor har kommunen beslutat med stöd av 27 kap. 4 § Miljöbalken. Taxorna avser mottagning av avfall på Björshults avfallsanläggning och innefattar mottagning, omlastning vidare transport till behandlingsanläggning alternativt deponering.

1.2. Taxa

Taxan är uppbyggd för att täcka kostnader för administration, omlastning, borttransport och behandling av avfall samt övriga kringkostnader som uppkommer i samband med hanteringen av avfall.

1.3. Ansvar för den kommunala renhållningen och gällande regler

För kommunens avfallshantering gäller bestämmelserna i Miljöbalken, avfallsförordningen, andra förordningar utfärdade med stöd av Miljöbalken samt renhållningsordningens föreskrifter om avfallshantering för Nyköpings kommun.

1.4. Ansvar för avfallslämnare

Med avfallslämnaren menas den som i praktiken transporterar in avfall till Björshults avfallsanläggning ~~och återvinningscentral~~ för behandling, omlastning eller annat omhändertagande.

Avfallslämnaren ansvarar för allt det avfall som den transporterar till anläggningen. Avfallslämnaren ska vid leverans av avfall väl känna dess art och sammansättning, för en korrekt klassificering med avseende på avfallstyp. Avfallsanläggningens personal har dock utifrån sina bedömningar den förbehållslösa rätten att själva göra den slutliga klassificeringen.

Avfallslämnaren är skyldig att följa gällande lokala bestämmelser samt mottagningspersonalens direktiv och information, liksom hänvisningsskyltar och andra skriftliga upplysningar. Avfallet ska tippas på anvisad plats.

1.5. Felsorteringsavgift

Om otillåtet avfall lämnas, om avfallet inte är sorterat enligt anvisningar och/eller en felaktig klassning av avfallet har lämnats har Nyköpings kommun rätt att debitera felsorteringsavgift.

TAXEDOKUMENT

Avfallsfraktion	Taxa från 2021-01-01 kr/ton (där inte annat anges) Exklusive moms	Förändring
Komposterbart park- och trädgårdsavfall	324	
Ris flisningsbart	324	
Borrkaks för avvattning	324	
Gips	1 561	
Deponirest ÅVC	1 530	Ny benämning (tidigare Branschspecifikt industriavfall)
Sandningssand	54	
Restavfall (Från hushåll)	1 126	Justering av taxa (tidigare 976, höjning med 150 kr/ton) Ny benämning (tidigare hushållsavfall)
Latrin per styck	177	
Grovavfall (Från hushåll)	1 530	Ny benämning (tidigare Grovavfall kommunalt)
Slam från kommunala reningsverk	329	Ny taxa
Slam från kommunala reningsverk mellanlagring	235	Ny benämning (tidigare, Slam från kommunala reningsverk)
Avfall gatubrunnar	811	
Resårmöbler	1 267	Justering av taxa (tidigare 1 415, sänkning med 148 kr/ton)
Trä/ RT	450	
Bygg- och rivningsavfall	1 639	
Avfall från sotning av skorsten	1 518	
Aska och slagg till konstruktion	324	
Lysrör i tub per tub	213	
Mataavfall (gröna påsen)	825	Ny benämning (tidigare Hushållsavfall omlastning (gröna påsen)) Justering av taxa (tidigare 875, sänkning med 50 kr/ton)
Kommunalt gallerrens	977	
Utsorterad deponirest byggavfall	1 530	
Avfall från ved, flis och torv	1 301	
Asbestavfall	1 623	
Brännbart	1 083	Justering av taxa (tidigare 933, höjning med 150 kr/ton)
Orent trädgårdsavfall	594	
Tryckimpregnerat trä	2 054	Justering av taxa (tidigare 2 304, sänkning med 250 kr/ton)
Utgående kompostjord	50	Ny taxa
Sand från reningsverk/pumpstationer	795	Ny taxa
Sanitetsgods/ porslin	1 070	Ny taxa
Hyra tvätthall per timme	510	
Kortavgift per styck Scan-X	261	
Felsorteringsavgift artiklar 1-4, per lass	2 000	Ny taxa
Felsorteringsavgift artiklar >4, per lass	4 000	

Konstruktionsmaterial till sluttäckning	Offereras*	Ny, offererat pris grundar sig på materialslag, mängder, aktuellt marknadsläge och liknande.
Ej branschspecifikt industriavfall	4 530	Tagits bort
Deponirest ÅVG	4 564	Tagits bort
Farligt avfall	5 508	Tagits bort
Aska från koleldning	4 304	Tagits bort
Elektronikskrot ej producentansvar	8 755	Tagits bort
Saneringsavfall	594	Tagits bort
Gjuterisand	234	Tagits bort

*Offererat pris grundar sig på materialslag, mängder, aktuellt marknadsläge och liknande.

KS §

Dnr KK 20/665

Taxa för analys av vatten- och avloppsprover på Vattenlaboratoriet 2021

Bakgrund

Tekniska divisionen i Nyköpings kommun driver ett laboratorium som är ackrediterat enligt ISO17025 sedan 1991 och utför analyser av dricks- och avloppsvatten för Nyköping Vatten. Det är analyser enligt de tillstånd och lagar som gäller för Nyköping Vattens verksamheter, både avseende dricks- och avloppsvatten.

Vattenlaboratoriet anlitas även av övriga verksamheter inom Nyköpings kommun, exempelvis utförs provtagning och analys för Björshults avfallsanläggning samt provtagning och analys av Nyköpings kommuns strandbad. Vidare utförs också analyser för Oxelösunds kommun och Nyköping-Oxelösund Vattenverksförbund (NOVF). Vattenlaboratoriet tar även emot vattenprover från företag och privatpersoner.

Laboratoriets verksamhet ska bära sina egna kostnader genom de avgifter som tas ut för analyser. Kostnaderna för att driva Vattenlaboratoriet beräknas vara 4,8 miljoner för 2021. Detta inkluderar 4,5 tjänster, material, kostnader för ackreditering, externa analyser, hyror mm. Tidigare års resultat har visat att nuvarande taxa inte bär laboratoriets kostnader och för att få en budget i balans beräknas därför en taxeökning på 5% tillsammans med en ökning av den administrativa startavgiften till 150 kr/ prov behövas.

Laboratorietaxan 2021 föreslås därför att höjas med 5%, enligt bifogat taxedokument. Enstaka provpaket / analyser har justerats utifrån en tidigare sned prissättning gentemot kostnader. Dessutom föreslås den administrativa startavgiften höjas från 100 kr till 150 kr. Taxorna har inte uppdaterats sedan juli 2019 och startavgiften har inte uppdaterats sedan 2013.

Kommunstyrelsens förslag till beslut

Kommunfullmäktige beslutar

att anta taxa för analys av vatten- och avloppsprover vid Vattenlaboratoriet enligt bifogat taxedokument samt

att taxan börjar gälla från den 1 januari 2021

Kommunstyrelsen beslutar

att förklara paragrafen omedelbart justerad.

Justerandes signatur

Utdragsbestyrkande

Kommunstyrelsen

Taxa för analys av vatten- och avloppsprover på Vattenlaboratoriet 2021

Bakgrund

Tekniska divisionen i Nyköpings kommun driver ett laboratorium som är ackrediterat enligt ISO17025 sedan 1991 och utför analyser av dricks- och avloppsvatten för Nyköping Vatten. Det är analyser enligt de tillstånd och lagar som gäller för Nyköping Vattens verksamheter, både avseende dricks- och avloppsvatten.

Vattenlaboratoriet anlitas även av övriga verksamheter inom Nyköpings kommun, exempelvis utförs provtagning och analys för Björshults avfallsanläggning samt provtagning och analys av Nyköpings kommuns strandbad. Vidare utförs också analyser för Oxelösunds kommun och Nyköping-Oxelösund Vattenverksförbund (NOVF). Vattenlaboratoriet tar även emot vattenprover från företag och privatpersoner.

Laboratoriets verksamhet ska bära sina egna kostnader genom de avgifter som tas ut för analyser. Kostnaderna för att driva Vattenlaboratoriet beräknas vara 4,8 miljoner för 2021. Detta inkluderar 4,5 tjänster, material, kostnader för ackreditering, externa analyser, hyror mm. Tidigare års resultat har visat att nuvarande taxa inte bär laboratoriets kostnader och för att få en budget i balans beräknas därför en taxeökning på 5% tillsammans med en ökning av den administrativa startavgiften till 150 kr/ prov behövas.

Laboratorietaxan 2021 föreslås därför att höjas med 5%, enligt bifogat taxedokument. Enstaka provpaket / analyser har justerats utifrån en tidigare sned prissättning gentemot kostnader. Dessutom föreslås den administrativa startavgiften höjas från 100 kr till 150 kr. Taxorna har inte uppdaterats sedan juli 2019 och startavgiften har inte uppdaterats sedan 2013.

Prövning av barnets bästa enligt barnkonventionen

- Ärendet berör eller påverkar barn direkt eller indirekt så att det i enlighet med barnkonventionen funnits skäl att genomföra en prövning av barnets bästa.
- En prövning av barnets bästa har genomförts.
- Förslag till beslut beaktar vad som bedömdes vara bäst enligt prövningen.

Dokumentation

Taxehöjningen innebär inga konsekvenser för barn, direkt eller indirekt. Därför saknas skäl att göra en prövning.

Kommunstyrelsens förslag till beslut

Kommunfullmäktige beslutar

att anta taxa för analys av vatten- och avloppsprover vid Vattenlaboratoriet enligt bifogat taxedokument samt

att taxan börjar gälla från den 1 januari 2021

Kommunstyrelsen beslutar

att förklara paragrafen omedelbart justerad.

Mats Pettersson

Kommundirektör

Kent Nyman

Divisionschef Tekniska divisionen

Beslut till:



Taxa för analys av vatten- och avloppsprover på Vattenlaboratoriet 2021

Antagen av Kommunfullmäktige 2020-XX-XX

Gäller från och med 2021-01-01

Enskilt dricksvatten

enligt Livsmedelsverkets råd om enskild dricksvattenförsörjning.

Analys	Totalpris per prov inkl startavgift (inkl. moms)
Mikrobiologisk undersökning	987kr
Kemisk undersökning	2495 kr
Mikrobiologisk och kemisk undersökning	3116 kr
Mikrobiologisk, kemisk + 1 av: Radon, Uran, Arsenik, Bly	3787-3679 kr lägre kostnad från underleverantör
Mikrobiologisk, kemisk + 2 av: Radon, Uran, Arsenik, Bly	4064-3891 kr lägre kostnad från underleverantör
Mikrobiologisk, kemisk + 3 av: Radon, Uran, Arsenik, Bly	4115 3966 kr lägre kostnad från underleverantör
Mikrobiologisk, kemisk + 4 av: Radon, Uran, Arsenik, Bly	4185 4016 kr lägre kostnad från underleverantör
Avkortad undersökning ur hälsomässig synpunkt	1753 kr
1 av parametrarna: Radon, Uran, Arsenik, Bly	709 kr
2 av parametrarna: Radon, Uran, Arsenik, Bly	944 kr
3 av parametrarna: Radon, Uran, Arsenik, Bly	1023 kr
Alla av parametrarna: Radon, Uran, Arsenik, Bly	1100 kr

Råvatten, allmänt dricksvatten

Analys	Pris per prov inkl. startavgift (ex. moms)
Mikrobiologisk	789 kr
Kemisk N4	2013-2132 kr Samtliga paket Kemisk N4 har likriktats, detta innebär att detta paket höjts lite
Mikrobiologisk + Kemisk N4	2493 kr
Mikrobiologisk (ytvatten)	1022 1127 kr Ytvatten har höjts mer pga. att avgiften var sned jämfört

	med grundvattenanalyserna map den arbetsinsats som krävs
Mikrobiologisk + Kem N4 (ytvatten)	2972 kr

Utgående dricksvatten enligt SLVFS 2001:30

Analys	Pris per prov inkl. startavgift (ex. moms)
Mikrobiologisk normal	730 kr
Kemisk normal	738 kr
Kemisk N4	2132 kr
Mikrobiologi + kemisk N4	2493kr
Mikrobiologisk + kemisk normal	1268 kr
Mikrobiologisk+ kemisk normal (+ Mn)	1366 kr

Dricksvatten hos användare enligt SLVFS 2001:30

Analys	Pris per prov inkl. startavgift (ex. moms)
Mikrobiologi	789 kr
Kemisk normal	1333 kr
Mikrobiologisk+ kemisk normal	1745 kr
Kemisk N4	2132 kr
Mikrobiologi + kemisk N4	2493 kr
Mikrobiologisk + kemisk utvidgad våra analyser	3207 kr rättat till felaktigt belopp på förra (33 0011kr)
Kemisk utvidgad köpta analyser	12 248 kr
Utvidgad analys (Mikrobiologisk + Kemisk + köpta)	15 455 kr
Mikrobiologi (ytvatten)	1024 -1039 kr Ytvatten har höjts mer pga. att avgiften var sned jämfört med grundvattenanalyserna map den arbetsinsats som krävs)
Mikrobiologi + kemisk N4 (ytvatten)	2663 2743 kr Ytvatten har höjts mer pga. att avgiften var sned jämfört med grundvattenanalyserna map den arbetsinsats som krävs)
Mikrobiologisk + kemisk normal (ytvatten)	1824 1995 kr Ytvatten har höjts mer pga. att avgiften var

sned jämfört med
grundvattenanalyserna
map den arbetsinsats
som krävs)

Utsläppskontroll Avloppsvatten (vanligaste parametrarna)

Analys	Pris per analys (ex. moms)
Startsavgift per prov tillkommer med	150 kr
Ammoniumkväve, NH ₄ -N	160 kr
Biologisk syreförbrukning, BOD ₇ + pH (för analys av BOD ₇ krävs att pH analyseras)	596 kr
pH	123 kr
Fosfor, total	236 kr
Kväve, total	314 kr
Summa nitrit/nitrat-kväve, NO ₂ +NO ₃ -N	160 kr
Suspenderade ämnen	265 kr
Totalt organiskt kol, TOC	369 kr

Strandbad och Bassängbad

Analys	Pris per prov inkl startavgift (ex. moms)
Strandbad mikrobiologisk (Intestinala enterokocker och E. coli)	847 kr
Strandbad mikrobiologisk + pH	970 kr
Bassängbad mikrobiologisk (Heterotrofa bakterier 35C och P. aeruginosa)	763 863 kr Ökning då avgiften var låg gentemot kommersiella laboratorier
Bassängbad mikrobiologisk + COD _{Mn} och Turbiditet	1096 1196 kr Ökning då avgiften var låg gentemot kommersiella laboratorier

Kemiska/Fysikaliska parametrar

Kemiska analyser	Pris per analys (ex. moms)
Uppstartsavgift per prov tillkommer med	150 kr
Alkalinitet, HCO ₃	166 kr
Ammonium, NH ₄	184 kr
Ammonium-kväve, NH ₄ -N	160 kr
Biokemisk syreförbrukning, BOD ₇ + pH (för analys av BOD krävs att pH analyseras)	596 kr
Fluorid, F	184 kr
Fosfor total, P	236 kr
Fosfat, PO ₄	184 kr
Färg	184 kr
Järn, Fe	212 kr
Hårdhet (total °dH), Ca+Mg	368 kr
Kalcium, Ca	184 kr
Kalium, K	184 kr
Kemisk syreförbrukning, CODMn	215 kr
Klorid, Cl	184 kr
Konduktivitet	123 kr
Koppar, Cu	214 kr
Lukt	123 kr
Magnesium, Mg	184 kr
Mangan, Mn	216 kr
Natrium, Na	184 kr
Nitrat, NO ₃	184 kr
Nitrit, NO ₂	161 kr
pH	123 kr
Smak	123 kr
Sulfat, SO ₄	184 kr

Summa nitrit-nitratkväve, NO ₂₊₃ -N	160 kr
Suspenderande ämnen, SS	265 kr
Totalt organiskt kol, TOC	369 kr
Turbiditet, FNU	123 kr
Totalkväve, N	314 kr

Mikrobiologiska parametrar

Analys	Pris per analys (ex. moms)
Uppstartsavgift per prov tillkommer med	150 kr
Mikrosvamp, jäst och mögel	458 kr
Pseudomonas aeruginosa (bassängbad)	458 kr
Intestinala Enterokocker (allmänt dricksvatten)	458 kr
Intestinala Enterokocker (strandbad)	458 kr
presumtiva Clostridium perfringens	458 kr
Aktinomyceter	458 kr
Koliforma bakterier och E. coli	458 kr
Odlingsbara mikroorganismer	246 kr
Långsamväxande bakterier	246 kr
Heterotrofa bakterier 35°C	246 kr

Övrigt

	Pris per analys (ex. moms)
Kopieavgift	40 kr
Sändning av provmaterial	252 300 kr ökad kostnad pga. paketering och leverans till Stadshuset

MSN § 133

Dnr MSN20/79

Taxa för analys av vatten- och avloppsprover på Vattenlaboratoriet 2021

Tekniska divisionen i Nyköpings kommun driver ett laboratorium som är ackrediterat enligt ISO17025 sedan 1991 och utför analyser av dricks- och avloppsvatten för Nyköping Vatten. Det är analyser enligt de tillstånd och lagar som gäller för Nyköping Vattens verksamheter, både avseende dricks- och avloppsvatten.

Vattenlaboratoriet anlitas även av övriga verksamheter inom Nyköpings kommun, exempelvis utförs provtagning och analys för Björshults avfallsanläggning samt provtagning och analys av Nyköpings kommuns strandbad. Vidare utförs också analyser för Oxelösunds kommun och Nyköping-Oxelösund Vattenverksförbund (NOVF). Vattenlaboratoriet tar även emot vattenprover från företag och privatpersoner.

Laboratoriets verksamhet ska bära sina egna kostnader genom de avgifter som tas ut för analyser. Kostnaderna för att driva Vattenlaboratoriet beräknas vara 4,8 miljoner för 2021. Detta inkluderar 4,5 tjänster, material, kostnader för ackreditering, externa analyser, hyror mm. Tidigare års resultat har visat att nuvarande taxa inte bär laboratoriets kostnader och för att få en budget i balans beräknas därför en taxeökning på 5% tillsammans med en ökning av den administrativa startavgiften till 150 kr/ prov behövas.

Laboratorietaxan 2021 föreslås därför att höjas med 5%, enligt bifogat taxedokument. Enstaka provpaket / analyser har justerats utifrån en tidigare sned prissättning gentemot kostnader. Dessutom föreslås den administrativa startavgiften höjas från 100 kr till 150 kr. Taxorna har inte uppdaterats sedan juli 2019 och startavgiften har inte uppdaterats sedan 2013.

Inför sammanträdet har förslag till taxe-dokument skickats ut separat till nämndens ledamöter och ersättare.

Miljö- och samhällsbyggnadsnämnden föreslår Kommunfullmäktige

att anta Taxa för analys av vatten- och avloppsprover vid Vattenlaboratoriet enligt bifogat taxedokument, samt

att taxan börjar gälla från den 1 januari 2021.

Justerandes signatur

Utdragsbestyrkande

MSN § 133

Dnr MSN20/79

Beslut till (inkl. förslag till taxa):
Kommunfullmäktige

Justerandes signatur



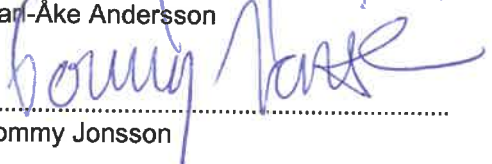
Utdragsbestyrkande

|

Plats och tid Stadshuset sal A tisdagen den 27 oktober 2020, kl 14:00-14:41

Ledamöter och ersättare	<p>Beslutande Carl-Åke Andersson (S), ordf Kjell Johansson (C), 1:e vice ordf Tommy Jonsson (M), 2:e vice ordf Sören Viking (S) Elisabeth Sjödelius (S) Gunnar Åsell (MP) Fredrik Sjöberg (M) Stefan Landmark (KD) Patrik Ivarsson (L) Peter Engström (SD) Lars Nordquist (S) tj. ers</p>	<p>Ersättare Lars-Göran Göransson (KD) Håkan Johansson (V)</p>
-------------------------	---	---

Övriga deltagare Anna Selander samhällsbyggnadschef, Amal Shabibi myndighetschef, Per Berggren miljöchef, Helena Malmström byggnadsinspektör, Susan Lehtinen bygglovshandläggare, Mats Lindberg VA-chef, Jonas Andersson sakkunnig, Kristina Holmstedt tf chef Vattenlaboratorium, Sofia Bergqvist planarkitekt, Sara Rangensjö planarkitekt, Sofia Buhgard planarkitekt, Victoria Alstäde planarkitekt, Anna Hesselgren bygglovchef, Tommy Carlsson gatuchof, Emelie Nylund renhållningschef, Kent Nyman chef Tekniska divisionen


Underskrifter	Sekreterare  Paragrafer 121-136 Johanna Sterner
	Ordförande  Carl-Åke Andersson
	Justerande  Tommy Jonsson

ANSLAG/BEVIS

Protokollet har justerats och justeringen har tillkännagivits genom anslag på kommunens anslagstavla

Organ	Miljö- och samhällsbyggnadsnämnden		
Sammanträdesdatum	2020-10-27	Sista dag för överklagande	2020-11-24
Anslag uppsatt den	2020-11-03	Datum för anslags nedtagande	2020-11-25

Protokollet förvaras hos Samhällsbyggnad

Underskrift 
 Johanna Sterner

KS §

Dnr KK20/670

Utökad placering för att bemöta ökning av pensionsutbetalningar

Bakgrund

Kommunen har finansiella medel för att långsiktigt kunna möta framtida likviditetspåfrestningar med anledning av ökade pensionsutbetalningar. Kommunens pensionsförpliktelser uppgår idag till ca 1 386 mnkr. Kommunens placerade medel för att finansiera dessa utbetalningar uppgår till ca 236 mnkr.

Prognoser gjorda av SKR visar att likviditetspåfrestningen kommer att öka väsentligt från och med år 2040, speciellt avseende utbetalningar för så kallad Förmånsbestämd ålderspension (FÅP). För att möta dessa utbetalningar föreslås att ytterligare 200 mnkr placeras i finansiella medel och förvaltas i enlighet med de finansiella riktlinjerna. Placeringarna på totalt ca 436 mnkr plus förväntad avkastning ska då enligt prognoser gjorda av Söderberg & Partner räcka till dessa utbetalningar, som beräknas uppgå till ca 1 700 mnkr fram till år 2065. Om kommunen väljer att inte göra denna placering behöver utbetalningarna finansieras på annat sätt. Antingen skulle det kunna ske genom lån, vilket skulle inverka negativt på kommunens framtida investeringsmöjligheter. Alternativet är att utöka resultatmålet i kommunens budget. Det i sin tur skulle öka trycket för att höja kommunalskatten eller minska budgetmedel för kommunens verksamheter. Förslaget påverkar inte kommunens resultat. Transaktionen består av att flytta likvida medel från kommunens bankkonto till i första hand trygga räntebärande placeringar. Vid senare tillfälle kan placeringar göras till objekt med en högre förväntad avkastning. Detta sker i enlighet med kommunens Finanspolicy och Riktlinjer för finansförvaltning.

Kommunstyrelsens förslag till beslut

Kommunfullmäktige beslutar

att överföra 200 mnkr från kommunens bankkonto att förvaltas i placeringar enligt kommunens riktlinjer för finansförvaltningen.

Kommunstyrelsen beslutar

att förklara paragrafen omedelbart justerad.

Justerandes signatur

Utdragsbestyrkande

Kommunfullmäktige

Utökad placering för att bemöta ökning av pensionsutbetalningar

Bakgrund

Kommunen har finansiella medel för att långsiktigt kunna möta framtida likviditetspåfrestningar med anledning av ökade pensionsutbetalningar. Kommunens pensionsförpliktelser uppgår idag till ca 1 386 mnkr. Kommunens placerade medel för att finansiera dessa utbetalningar uppgår till ca 236 mnkr.

Prognoser gjorda av SKR visar att likviditetspåfrestningen kommer att öka väsentligt från och med år 2040, speciellt avseende utbetalningar för så kallad Förmånsbestämd ålderspension (FÅP). För att möta dessa utbetalningar föreslås att ytterligare 200 mnkr placeras i finansiella medel och förvaltas i enlighet med de finansiella riktlinjerna. Placeringarna på totalt ca 436 mnkr plus förväntad avkastning ska då enligt prognoser gjorda av Söderberg & Partner räcka till dessa utbetalningar, som beräknas uppgå till ca 1 700 mnkr fram till år 2065. Om kommunen väljer att inte göra denna placering behöver utbetalningarna finansieras på annat sätt. Antingen skulle det kunna ske genom lån, vilket skulle inverka negativt på kommunens framtida investeringsmöjligheter. Alternativet är att utöka resultatmålet i kommunens budget. Det i sin tur skulle öka trycket för att höja kommunalskatten eller minska budgetmedel för kommunens verksamheter.

Förslaget påverkar inte kommunens resultat. Transaktionen består av att flytta likvida medel från kommunens bankkonto till i första hand trygga räntebärande placeringar. Vid senare tillfälle kan placeringar göras till objekt med en högre förväntad avkastning. Detta sker i enlighet med kommunens Finanspolicy och Riktlinjer för finansförvaltning.

Kommunstyrelsens förslag till beslut

Kommunfullmäktige beslutar

att överföra 200 mnkr från kommunens bankkonto att förvaltas i placeringar enligt kommunens riktlinjer för finansförvaltningen.

Förslag till beslut

Kommunstyrelsen beslutar

att förklara paragrafen omedelbart justerad.

Mats Pettersson

Kommundirektör

Jukka Taipale

Ekonomichef

Beslut till:

Ekonomiavdelningen

KS §

Dnr KK20/675

Handlingsprogram för en säkrare och tryggare kommun

Bakgrund

Kommunen ska enligt lag (2003:778) om skydd mot olyckor ha ett handlingsprogram för räddningstjänst och förebyggande verksamhet. Syftet med handlingsprogrammet och kommunens trygghetsarbete är att skapa förutsättningar för att med gemensamma krafter jobba mot ett tryggt och säkert samhälle. Programmet gäller för hela Nyköpings kommun för åren 2021–2023, eller tills ett nytt handlingsprogram beslutats.

Från och med 1 jan 2021 gäller en större revidering av lag om skydd mot olyckor, vilket bland annat innebär en tydligare statlig styrning av handlingsprogrammets utformning och innehåll. MSB har föreskriftsrätten om detta område och kommer med en föreskrift och vägledning under våren 2021. Senast 1 jan 2022 ska handlingsprogrammet enligt lag om skydd mot olyckor uppfylla nya krav, vilket innebär att detta program behöver revideras.

Nyköpings kommun har sedan många år tillbaka haft ett samlat angreppsätt inom trygghetsområdet och fler delar än de som regleras i lag om skydd mot olyckor finns samlade i denna strategi. De positiva synergieffekterna av detta upplägg är tydliga i och med att flera områden överlappar varandra.

Områden som berörs är:

- Kommunens interna säkerhetsarbete
- Kommunalt brottsförebyggande och trygghetsfrämjande arbete
- Skydd mot olyckor
- Säkerhetsskydd
- Krisberedskap

En nyhet för perioden är att programmet inleds med ett medborgarmål där betydelsen av enskilda individers förmåga och bidrag poängteras i det gemensamma arbetet med att bidra till ett tryggt och robust samhälle som kan förebygga och hantera brott, olyckor, bränder och kriser.

I programmet beskrivs de övergripande målsättningarna och inriktar kommunens verksamhet inom området.

Handlingsprogrammet har varit ute på remiss till berörda myndigheter, närliggande räddningstjänster och samverkansparter bland annat Länsstyrelsen, Räddningstjänsten Östra Götaland och Trafikverket.

Inkomna synpunkter har över lag varit bejakande. Länsstyrelsen som tillsynsmyndighet över kommunens efterlevnad av Lag (2003:778) om skydd mot olyckor har inkommit med en del konstruktiva inspel.

Justerandes signatur

Utdragsbestyrkande

KS §

Dnr KK20/675

Utefter inkomna synpunkter har justering av handlingsprogrammet skett främst vad gäller brödtext. Den synpunkt som bedömts viktigast från Länsstyrelsen gällde läsbarheten av handlingsprogrammet utan i remissen bifogade underliggande dokument.

I samband med antagande kommer Handlingsprogrammet tillsammans med underliggande dokument att delges på hemsidan för att ge en helhetsbild av arbetet med trygghet och säkerhet i Nyköpings kommun.

I och med att med att avsnittet som berör kommunens arbete i enlighet med Lag om skydd mot olyckor behöver revideras nästa år, på grund av ny lagstiftning, föreslås samtliga delar ses över samtidigt i denna revidering. Detta för att harmonisera med kommunens övriga målarbete, samt för att nyttja forum som har inrättats under 2020, exempelvis det lokala brottsförebyggande rådet.

Kommunstyrelsens förslag till beslut

Kommunfullmäktige beslutar

att anta *Handlingsprogram för en säkrare och tryggare kommun* för perioden 2021–2023, samt

att uppdra Räddning och säkerhet att revidera programmet under 2021,

att Räddning och Säkerhet återkommer till kommunstyrelsen senast i december 2021 för beslut.

Kommunstyrelsen beslutar

att förklara paragrafen omedelbart justerad.

Beslut till:

Räddning och säkerhet

Justerandes signatur

Utdragsbestyrkande

Kommunstyrelsen

Handlingsprogram för en säkrare och tryggare kommun

Bakgrund

Kommunen ska enligt lag (2003:778) om skydd mot olyckor ha ett handlingsprogram för räddningstjänst och förebyggande verksamhet. Syftet med handlingsprogrammet och kommunens trygghetsarbete är att skapa förutsättningar för att med gemensamma krafter jobba mot ett tryggt och säkert samhälle. Programmet gäller för hela Nyköpings kommun för åren 2021-2023, eller tills ett nytt handlingsprogram beslutats.

Från och med 1 jan 2021 gäller en större revidering av lag om skydd mot olyckor, vilket bland annat innebär en tydligare statlig styrning av handlingsprogrammets utformning och innehåll. MSB har föreskriftsrätten om detta område och kommer med en föreskrift och vägledning under våren 2021. Senast 1 jan 2022 ska handlingsprogrammet enligt lag om skydd mot olyckor uppfylla nya krav, vilket innebär att detta program behöver revideras.

Nyköpings kommun har sedan många år tillbaka haft ett samlat angreppssätt inom trygghetsområdet och fler delar än de som regleras i lag om skydd mot olyckor finns samlade i denna strategi. De positiva synergieffekterna av detta upplägg är tydliga i och med att flera områden överlappar varandra.

Områden som berörs är:

- Kommunens interna säkerhetsarbete
- Kommunalt brottsförebyggande och trygghetsfrämjande arbete
- Skydd mot olyckor
- Säkerhetsskydd
- Krisberedskap

En nyhet för perioden är att programmet inleds med ett medborgarmål där betydelsen av enskilda individers förmåga och bidrag poängteras i det gemensamma arbetet med att bidra till ett tryggt och robust samhälle som kan förebygga och hantera brott, olyckor, bränder och kriser.

I programmet beskrivs de övergripande målsättningarna och inriktar kommunens verksamhet inom området.

Handlingsprogrammet har varit ute på remiss till berörda myndigheter, närliggande räddningstjänster och samverkansparter bland annat Länsstyrelsen, Räddningstjänsten Östra Götaland och Trafikverket.

Inkomna synpunkter har över lag varit bejakande. Länsstyrelsen som tillsynsmyndighet över kommunens efterlevnad av Lag (2003:778) om skydd mot olyckor har inkommit med en del konstruktiva inspel. Utefter inkomna synpunkter har justering av handlingsprogrammet skett främst vad gäller brödtext. Den synpunkt som bedömts viktigast från Länsstyrelsen gällde läsbarheten av handlingsprogrammet utan i remissen bifogade underliggande dokument.

I samband med antagande kommer Handlingsprogrammet tillsammans med underliggande dokument att delges på hemsidan för att ge en helhetsbild av arbetet med trygghet och säkerhet i Nyköpings kommun.

I och med att med att avsnittet som berör kommunens arbete i enlighet med Lag om skydd mot olyckor behöver revideras nästa år, på grund av ny lagstiftning, föreslås samtliga delar ses över samtidigt i denna revidering. Detta för att harmonisera med kommunens övriga målarbete, samt för att nyttja forum som har inrättats under 2020, exempelvis det lokala brottsförebyggande rådet.

Prövning av barnets bästa enligt barnkonventionen

- Ärendet berör eller påverkar barn direkt eller indirekt så att det i enlighet med barnkonventionen funnits skäl att genomföra en prövning av barnets bästa.
- En prövning av barnets bästa har genomförts.
- Förslag till beslut beaktar vad som bedömdes vara barnets bästa enligt prövningen.

Kommunstyrelsens förslag till beslut

Kommunfullmäktige beslutar

att anta *Handlingsprogram för en säkrare och tryggare kommun* för perioden 2021-2023, samt

att uppdra Räddning och säkerhet att revidera programmet under 2021,

att Räddning och Säkerhet återkommer till kommunstyrelsen senast i december 2021 för beslut.

Kommunstyrelsen beslutar

att förklara paragrafen omedelbart justerad.

Mats Pettersson

Kommundirektör

Patrik Kullman

Räddningschef

Beslut till:

Räddning och säkerhet



Handlingsprogram för en säkrare och tryggare kommun

Strategi för 2021-2023

Beslutad i: Kommunstyrelsen 2020-XX-XX

Kommunfullmäktige 2020-XX-XX



Du kommer alltid vara först på plats!

I händelse av brott eller olycka kommer samhällets resurser alltid dit som nummer två och då har redan viktig tid gått. Vår önskan är att du som läser detta kan ställa dig bakom vår gemensamma satsning mot ett tryggare Nyköping.

Forskningen är entydig om att tiden till hjälp har betydelse, oavsett om det gäller ett hjärtstopp, misshandel, skadegörelse eller villabrand. Kommunens uppdrag är att innan sakerna hänt minimera riskerna och vara så väl rustade som möjligt samt när det hänt vara på plats så snabbt som möjligt med de resurser som krävs för att göra en skadeavhjälpan insats. Men helt oavsett våra satsningar inom egen organisation så är vi alltid beroende av dig, du som finns ute på skolor, vårdboenden, kontor eller i hemmet.

Det är tillsammans med dig vi kan göra störst skillnad. Din insats i ett tidigt skede är det som räddar liv, miljö och egendom. Det är du som är viktigast!

Vi vill på bästa sätt hjälpa dig att bli så bra du kan. Vi kan bistå med utbildning, information och praktiskt kunnande. Men vi behöver också att du ber om hjälp och tar till dig av det vi har att erbjuda, den skyldigheten ligger på dig.

Vi vill ta tillfället i akt att både påminna dig om dina förpliktelser och berätta att vi vill ha din hjälp på resan mot ett tryggt och säkert samhälle.

Du som individ har en skyldighet att först göra det du kan själv.

Medborgarmål: Du ska ha kunskap i hur en olycka eller brott kan förebyggas och hanteras

Ta hand om varandra, hjälp dem i din närhet

Förbered dig så att du klarar dig i en (1) vecka utan hjälp från samhället vid en kris

Säkra din digitala närvaro och var vaksam med att lämna ut känsliga uppgifter

Fallsäkra ditt hem eller be om hjälp vid arbete ovan mark, på exempelvis stege

Köp en brandsläckare, brandvarnare och brandfilt. Komplettera din utrustning efter dina behov.

Lämna tips, upplysningar och anmäl brott till polisen

För mer information se [SKRTJ.se](https://www.skrtj.se)

Innehåll

Du kommer alltid vara först på plats!	2
Inledning.....	5
Varför ett handlingsprogram?	5
Handlingsprogrammets roll i organisationen	5
Kommunens samordningsansvar.....	5
Risker och framtid.....	6
Mål och inriktning	7
Kommunens övergripande mål.....	7
Strategiska inriktningar	7
Lagar och styrdokument.....	7
Organisation och ansvar	8
Kommunen.....	8
Kommunens interna säkerhetsarbete	9
Riskbild	9
Mål: Antalet incidenter och skadetillfällen i kommunen ska minska	10
Kommunalt brottsförebyggande och trygghetsfrämjande arbete..	11
Riskbild	11
Mål 1: Tryggheten för de som bor och vistas i kommunen ska öka	14
Mål 2: Risken att utsättas för brott för de som bor och vistas i kommunen ska minska	14
Skydd mot olyckor	15
Riskbild	16
Mål: Antalet människor som omkommer eller skadas allvarligt vid olyckor ska minska	20
Mål: Risken för omfattande olyckor och samhällsstörning vid olyckor ska minska	21
Mål: Rollen som aktiv samverkanspart och samhällsaktör ska stärkas.....	22
Förmåga	23
Beredskap för räddningstjänst.....	25
Säkerhetsskydd	35
Mål.....	35
Krisberedskap.....	36
Krisberedskapens principer.....	36
Mål.....	37
Uppföljning, utvärdering och återföring av erfarenheter.....	38

Mål: Antalet incidenter och skadetillfällen i kommunen ska minska**Fel! Bokmärket är inte definierat.**

Indikatorer LSO**Fel! Bokmärket är inte definierat.**

Inledning

De flesta brott, olyckor, skador, samhällsstörningar eller orsaker till medborgarnas oro får på något sätt efterverkningar i kommunen. Att i samverkan med andra aktörer kunna hantera trygghets- och säkerhetsfrågor över hela hotskalan – med såväl individ- som samhällsperspektiv – är därför en central kommunal arbetsuppgift. I det här kapitlet berättar vi om vad vårt handlingsprogram innehåller och vilka övergripande mål som vi ska uppfylla.

Varför ett handlingsprogram?

Varje vecka dör nästan 60 personer och i genomsnitt 2 000 läggs in på sjukhus till följd av olyckor i Sverige. Det orsakar stort personligt lidande för de direkt inblandade och människor i deras närhet. Samhällskostnaden för olyckorna uppgår till 65 miljarder kronor varje år, främst i medicinska kostnader och produktionsbortfall.

När vi aktivt och effektivt förebygger och hanterar olyckor kan vi både minska det personliga lidandet och samtidigt göra stor samhällsekonomisk nytta.

Kommunen ska enligt lag (2003:778) om skydd mot olyckor ha ett handlingsprogram för räddningstjänst och förebyggande verksamhet. Syftet med handlingsprogrammet och vårt trygghetsarbete är att skapa förutsättningar för att med gemensamma krafter jobba mot ett tryggt och säkert samhälle. Programmet gäller för samtliga delar av Nyköpings kommun för åren 2021-2023.

Handlingsprogrammets roll i organisationen

Detta program är övergripande där ansvar för dess efterlevnad ligger på samtliga divisioner i kommunen och där befintliga strategier och policys ingår. Målformuleringarna är riktade mot de delar av ansvarsområdet som Räddning och säkerhet (RoS) vid Nyköpings kommun råvar över utifrån en samordnande roll för Nyköpings kommuns trygghetsarbete.

Kommunens samordningsansvar

Vårt övergripande mål är att ge en god samhällsservice där vi som kommun har samordningsansvar för det trygghetsfrämjande arbetet inom vårt geografiska område och för att våra verksamheter fungerar med så få störningar som möjligt. Genom att ansvariga tjänstemän tillsammans med medborgarna dagligen arbetar med säkerhets- och trygghetsfrågorna kan vi skapa förutsättningar för ett gott liv.

Kommunens säkerhets- och trygghetsarbete styrs av flera faktorer, bland annat:

- lagar och förordningar
- förväntningar från allmänheten
- försäkringsbolagens krav på kommunen som försäkringstagare
- kommunens ambition

Risker och framtid

Varje kapitel i detta handlingsprogram redovisar olika risker, dock inte i mått av hur stora eller små de är. För att vi ska kunna bedöma hur mindre och större risker ska undvikas eller hanteras behöver vi också använda riskanalyser som ett dagligt arbetsverktyg. Det ska ske genom en aktiv omvärldsbevakning och ett brett perspektiv med realism och verklighetsförankring.

Hotbilder i samhället förändras ständigt och påverkas av samhällsutvecklingen både i Sverige och i omvärlden. Hoten har blivit mer komplexa och globala och en händelse i en del av världen kan få följdverkningar i en annan. Integration, förtätning av städer och de pågående klimatförändringarna blir ett allt viktigare område för vårt säkerhets- och trygghetsarbete.

Det går inte att helt förutse framtida olyckor och kriser men genom att analysera tänkbara händelser i relation till olika scenarier för hur samhället skulle kunna utvecklas kan vi redan nu anpassa åtgärder och prioriteringar för att möta framtidens behov.

Mål och inriktning

Samhället ska ha en förmåga att förebygga och hantera konsekvenserna av det som riskerar att inträffa. MSB:s "Övergripande inriktning för samhällsskydd och beredskap" ska skapa en grund för gemensam riktning i arbetet och underlätta prioriteringar, kommunikation och samverkan mellan olika samhällsaktörer.

Arbetet med samhällsskydd och beredskap ska bidra till såväl individens som samhällets och nationens säkerhet.

Kommunens övergripande mål

- Nyköping ska upplevas som en trygg kommun och ha en god folkhälsa.
- Utsattheten för brott, olyckor, bränder och samhällskriser ska minska.

Strategiska inriktningar

För att nå de övergripande målen har vi delat in vårt arbete i ett antal strategiska inriktningar som har fått varsitt kapitel:

- Kommunalt internt säkerhetsarbete
- Skydd mot olyckor (lagstadgat)¹
- Kommunalt brottsförebyggande arbete
- Säkerhetsskydd (lagstadgat)²
- Kommunens krisberedskap (lagstadgat)³

Lagar och styrdokument

Följande lagar och styrdokument ligger bland annat till grund för handlingsprogrammet:

- **Lag (2003:778)** om skydd mot olyckor.
- **Lag (2010:1011)** om brandfarliga och explosiva varor.
- **Lag (2006:544)** om kommuners och landstings åtgärder inför och vid extraordinära händelser i fredstid och höjd beredskap.
- **Säkerhetsskyddslag (2018:585)**
- **Avtal och överenskommelser** med andra kommuner och räddningstjänster.

¹ Lagen om skydd mot olyckor (2003:778)

² Säkerhetsskyddslag (1996:627)

³ Lagen om kommuners och landstingsåtgärder inför och vid extraordinära händelser i fredstid och höjd beredskap (2006:544)

Organisation och ansvar

Det offentliga, exempelvis myndigheter och kommuner, har ett omfattande ansvar för att bland annat telekommunikationer, el- och vattenförsörjning, transporter, räddningstjänst och sjukvård fungerar. Den enskilde ska kunna räkna med akut hjälp och stöd vid en svår olycka. Det offentliga ska också ge den enskilde förutsättningar att hantera sin egen säkerhet på ett rimligt sätt, till exempel genom information.⁴

Nyköpings kommun sköter vissa räddnings- och säkerhetsuppdrag åt grannkommunerna Gnesta, Oxelösund och Trosa. Arbetet utförs av Sörmlandskustens räddningstjänst och är reglerat i civilrättsliga avtal. I verksamheten arbetar ca 200 medarbetare, varav ca 150 som räddningspersonal eller i frivilliga räddningsvärn. Vi har en mängd olika yrkeskategorier, exempelvis brandmän, säkerhetssamordnare, brandingenjörer, service- och driftstekniker och kanslisters.



I vissa delar av detta handlingsprogram beskriver vi därför en verksamhet som täcker mer än bara vår egen kommuns geografiska område.

Kommunen

Kommunfullmäktige beslutar om handlingsprogrammet med bland annat övergripande mål.

Kommunstyrelsen har det övergripande ansvaret för säkerhets- och trygghetsfrågorna i kommunen och utövar genom ansvariga tjänstemän fortlöpande uppföljning och tillsyn över arbetet med det samhällsinriktade och interna säkerhetsarbetet.

Nämnderna har ansvaret för att säkerhetsarbetet inom sina respektive områden bedrivs enligt kommunens handlingsprogram för säkerhet och trygghet tillsammans med de lagar som gäller.

Cheferna ansvarar inom sina verksamhetsområden för att säkerhetsarbetet bedrivs enligt handlingsprogrammet.

Sörmlandskustens räddningstjänst* har övergripande samordningsansvar för att kommunens samlade säkerhets- och beredskapsarbete genomförs på ett effektivt och rationellt sätt.

Stygrupp säkerhet inriktar kommunens samverkan med polisen, och beslutar om gemensam handlingsplan.

⁴ www.dinsakerhet.se

*Benämns också som enheten "Räddning och säkerhet"

Kommunens interna säkerhetsarbete

Kommunens interna säkerhetsarbete har ingen speciell lagstiftning som grund. Däremot finns beröringspunkter till arbetsmiljölagen, arbetstidslagen, lagen (2003:778) om skydd mot olyckor och lagen (2006:544) om extraordinära händelser. Till det kommer att försäkringsbolagen ställer villkor på ett aktivt systematiskt säkerhetsarbete.

Det interna säkerhetsarbetet ska både skydda kommunens egendom, verksamhet, anställda, elever och brukare och att se till att kommunens verksamheter är robusta och kapabla att förebygga hot och hantera uppkomna händelser.

I Nyköpings kommun pågår ett löpande arbete för att i så hög grad som möjligt integrera säkerhets-, arbetsmiljö- och hälsoarbetet.

Arbetet ska stärka det interna skyddet för kommunens personal, egendom och drift så att skador och verksamhetsstörningar till följd av ohälsa, brand, inbrott, stöld, skadegörelse och IT-intrång med mera minimeras.

Riskbild

Kommunen är utsatt för många olika risker genom sin breda verksamhet och sitt stora lokalinnehav. Kommunen ansvarar även för en störningsfri verksamhet och har ett allmänt socialt ansvar för kommunens invånare. Exempel på risker i kommunala verksamheter:

Stöld	Miljöskada	Fuktskador
Elolyckor	Brand	Stickskador
Buller	Smitta	Hot
Trafik	Farliga ämnen	Vattenpölar
Svinn	Fallolyckor	Klämskador
Rån	Rymning	Inbrott
Olycksfall	Vattenskada	Ras
Drunkning	Våld	Trasiga lekredskap

Mål: Antalet incidenter och skadetillfällen i kommunen ska minska

Kommunens interna säkerhetsarbete ska arbeta för en bättre effekt och en tydligare styrning och prioritering inom området. Genom att agera sammanhållande och uppföljande ska arbetet med säkerhetsarbetet i kommunen likriktas inom samtliga divisioner. Vidare ska även stödet till verksamheterna baseras på gemensamt underlag utifrån kommunens förutsättningar.

En bra grundutbildning inom säkerhetsområdet bidrar till ett ökat risktänk och ett sundare förhållnings sätt gentemot risker. Att i en tidig ålder få kunskap om risker med olyckor ökar sannolikheten och förbereder individen för en olycksfri framtid.

Sverige har ett nytt säkerhetspolitiskt läge och fokus har skiftat mot att bygga upp resiliens i samhällsviktiga verksamheter. Arbetet med risk- och sårbarhetsanalyser visar på vikten av att fokusera på dessa verksamheter och trygga deras drift framöver.

Prestationsmål

- a. Arbeta mot en tidig implementering av trygghetsfrågor i kommunala processer och stödja med säkerhetskompetens till kommunala och privata evenemang/större händelser och på så sätt öka riskmedvetenheten och skapa bättre förutsättningar för trygghetsskapande åtgärder.
- b. Alla skolbarn, i utpekade årskurser, ska ges kunskaper om brandrisker, olyckor samt allmän riskmedvetenhet för att redan i tidig ålder påverka våra medborgare till ett tryggare leverne.
- c. ROS ska genom sin samlade kunskap och kompetens inom trygghetsområdet agera som kommunens experter och kunna se trender i kommunen och på årsbasis skapa underlag till säkerhetsgrupp för beslut om prioriterade satsningar.
- d. Genomföra säkerhetsronder hos prioriterade samhällsviktiga verksamheter.
- e. Utveckla arbetssätt för, och implementera, att rapportering av tillbud, störningar och incidenter ska kunna sammanställas för kommunen som helhet.

Kommunalt brottsförebyggande och trygghetsfrämjande arbete

Brott är en handling som är kriminaliserad i lag. Brott kan påverka människors trygghet. Trygghet är kopplat till i vilken grad den enskilde upplever risken för att utsättas för brott. Brott orsakar både mänskligt lidande och ekonomiska kostnader, medan otrygghet kan påverka människors livskvalitet negativt. Olika typer av brott har olika effekt på tryggheten och s.k. signalbrott - t.ex. klotter och skadegörelse - har större påverkan på människors trygghet jämfört med andra brott.

Det är också viktigt att understryka att trygghet inte bara härrör ur upplevelser kopplade till brott eller miljörelaterade trygghetsstimuli. Trygghet har också att göra med i vilken grad den enskilde upplever sig ingå i ett meningsfullt socialt sammanhang och om ekonomisk trygghet.

Avslutningsvis är också brott - brottsutsattheten och konsekvenserna av att utsättas för brott - och otrygghet något som distribueras olika i samhället mellan såväl individer som grupper och områden. Av detta följer att jämställdhets- och jämlikhetsperspektiv på brottslighet och otrygghet bör beaktas i det brottsförebyggande och trygghetsfrämjande arbetet. Vi vet t.ex. att äldre kvinnor är mer otrygga samtidigt som man i mindre omfattning än andra grupper är utsatta för en viss typ av brott. Detta medan yngre män tenderar att vara relativt tryggare samtidigt som man är mer utsatt för våldsbrott.

Riskbild

Nyköping är en expansiv kommun avseende befolkningsökning och byggande. Detta medför både möjligheter och utmaningar. Det medför möjligheter under förutsättning att risker för brott och otrygghet beaktas redan i planeringsstadiet av ny bebyggelse. Att inte beakta riskerna kan på sikt innebära utmaningar i form av att förutsättningar - som gynnar brottslig aktivitet eller skapar otrygghet - byggs in i den nya bebyggelsestrukturen. Risken för att utsättas för brott eller otrygghet återfinns också i redan befintlig bebyggelse och miljöer. Vid förändringar och förvaltning av redan befintlig bebyggelse eller miljöer bör risker för brott och otrygghet beaktas på samma sätt som i planeringsprocessen av ny bebyggelse.

Enligt statistiken över anmälda brott ligger Nyköping 25% eller högre än riksgenomsnittet när det gäller brottsfrekvensen⁵ i flera brottskategorier året 2019. De brottskategorier som avviker mest är rattfylleri (31% över riksgenomsnittet), narkotikabrott (51% över riksgenomsnittet), cykelstölder (23% över riksgenomsnittet). Då rattfylleri och narkotikabrott är s.k. ingripandebrott, d.v.s. brott som uppmärksammas som en följd av polisens insatser, bör man vara försiktig med att dra allt för stora slutsatser när det gäller att säga något om förekomsten och omfattning. Det kan snarare säga något om polisens prioriteringar och/eller effektivitet i avseendet. När det gäller misshandel fördelade sig avvikelserna enligt följande:

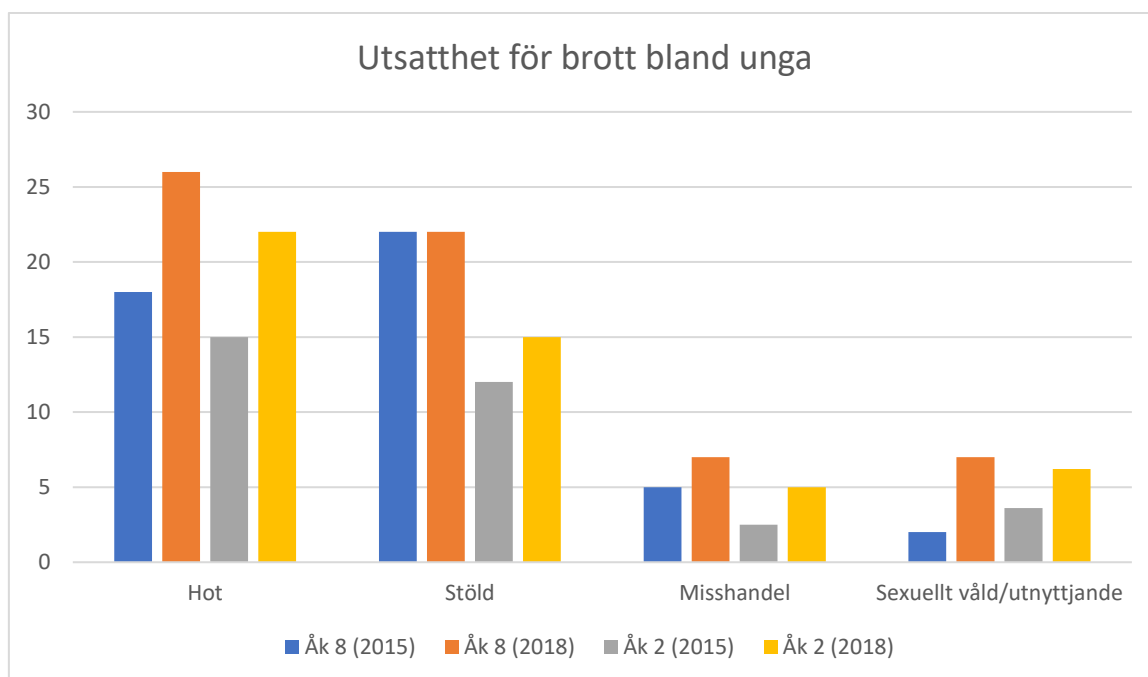
1. Misshandel, målsägare 0-6 år (28% över riksgenomsnittet)
2. Misshandel, målsägare 7-14 år (34% över riksgenomsnittet)
3. Misshandel, målsägare 15-17 år (38% över riksgenomsnittet)

⁵ Brottsfrekvensen är antalet brott per 100 000 invånare, vilket är en bättre indikator jämfört med antalet anmälda brott när det gäller sannolikheten för att utsättas för brott.

Sett över en tioårsperiod är trenden att några brottskategorier har ökat: misshandel där målsägaren är barn samt rån. När det gäller rån har det nästan skett en fördubbling av antalet anmälda brott den senaste tioårsperioden.⁶

Trenden avseende misshandel mot barn överensstämmer med trenden som framkommer i Lupp - en undersökning av högstadie- och gymnasieelevers upplevelser av brott och trygghet som Myndigheten för ungdoms- och civilsamhällesfrågor genomför på uppdrag av Nyköpings kommun (se figur 1). Det har skett alltifrån marginella till betydande försämringar när det gäller åttondeklassares och andraringares utsatthet för hot, stöld, misshandel och sexuellt våld/utnyttjande mellan de mättidpunkterna 2015 och 2018. Den största - och betydande - försämringen står utsattheten för sexuellt våld/utnyttjande för, både när det gäller åttondeklassare och elever i årskurs 2 på gymnasiet. Förändringarna består till största delen av ökningarna i gruppen tjejer.

Figur 1 Självrapporterad utsatthet för brott (hot, stöld, misshandel och sexuellt våld/utnyttjande) bland högstadieelever i åk 8 och gymnasieelever i åk 2, åren 2015 och 2018. Andel i procent.



Källa: Resultatrapport, Lupp 2018, Lägesbild: ungas livssituation och villkor i Nyköping, Nyköpings kommun (diarie-nummer KK18/175), s. 25–27.

I Luppen ställs också frågan om elevens upplevelse av i vilken utsträckning våld och sexuella trakasserier förekommer i skolan. I åk 8 uppger 60% att våld förekommer och 34% uppger att det stämmer till stor del eller stämmer helt, vilket är en betydande försämring sedan 2015, då motsvarande siffror var 49% respektive 20%. 49% av gymnasieeleverna i åk 2 uppgav att våld inte förekommer medan 31% uppger att det förekommer samtidigt som 13% instämmer med påståendet

⁶ Lägesbild 2020 – LPO Nyköping Del 1-Lokalpolisområde Nyköping; Lägesbild 2020 – LPO Nyköping Del 2-Nyköpings kommun.

till stor del eller helt. För 2015 var motsvarande siffror 27% respektive 8%, m.a.o. en marginell försämring.⁷

Vad gäller trygghet i offentliga miljöer - det egna bostadsområdet, i centrum, på bussen/tåget och i skolan - uppger elever i åk 8 att de är trygga i sitt eget bostadsområde (95%) och i skolan (91%). Killar och tjejer skiljer sig inte åt vad gäller trygghet i skolan. Däremot är andelen tjejer som sällan eller aldrig känner sig trygga i sitt eget bostadsområde större än andelen killar: 7% jfr med 2%.

Nyköpingsbornas konkreta känsla av otrygghet hade ett s.k. probleminde på 1,67⁸ för Nyköping som helhet, vilket är en marginell försämring sedan mätningen 2017 (1,33). Den konkreta känslan av otrygghet varierar mellan stadsdelar, där vissa ligger under probleminde för kommunen som helhet, medan andra ligger över. Stadsdelen Brandkärr hade ett probleminde på 4,67. Detta understryker vikten av att ta hänsyn till otrygghetens geografiska distribution i det brottsförebyggande och trygghetsfrämjande arbetet. De problem som Brandkärrborna ansåg som mest påtagliga är neskrapning, skadegörelse, narkotikapåverkade personer utomhus, bostäder som är tillhåll för missbrukare av både alkohol och narkotika, folk som bråkar och slåss och ungdomsgång som bråkar och stör ordningen. De boende i Brandkärr uppger sig dock inte vara mer brottsutsatta än andra kommuninvånare.⁹

⁷ Resultatrapport, Lupp 2018, Lägesbild: ungas livssituation och villkor i Nyköping, Nyköpings kommun (diarienummer KK18/175), s. 27.

⁸ Nivåvärdering: Nivå 0 - Närmast obefintligt problem, Nivå 1 - Inte alls påtagligt problem, Nivå 2 - Inte särskilt påtagligt problem, Nivå 3 - Ganska påtagligt problem, Nivå 4 - Påtagligt problem, Nivå 5 - Mycket påtagligt problem, Nivå 6 - Alarmerande påtagligt problem.

⁹ Origo Group, *Trygghetsmätning*, Polisen, Lokalpolisområde Nyköping 2019 (2020).

Mål 1: Tryggheten för de som bor och vistas i kommunen ska öka

Mål 2: Risken att utsättas för brott för de som bor och vistas i kommunen ska minska

Prestationsmål

- a. Genomföra konsekvensanalys av brottslighet och trygghet vid bebyggelseplanering samt vid behov ta fram åtgärder som förebygger identifierade problem.
- b. Kontinuerligt utveckla metoder för det brottsförebyggande och trygghetsfrämjande arbetet med utgångspunkt i aktuellt forskningsläge
- c. Bistå polisen i ambitionen att nya grannsamverkansområden startas upp och att etablerade områden upprätthålls.
- d. Fortsätta utveckla samverkan med andra organisationer och civilsamhället
- e. Systematiskt ta fram en lägesbild över problem kopplade till brott och trygghet i samverkan med andra aktörer.
- f. Genomföra orsaksanalyser och ge förslag på åtgärder utifrån framtagna lägesbilder
- g. Utvärdera genomförda åtgärder
- h. Utbilda medarbetare i brottsförebyggande och trygghetsfrämjande arbetssätt
- i. Genomföra utbildning i situationell brottsprevention i bebyggelseplanering och förvaltning (planarkitekter, bygglovshandläggare, förtroendevalda i berörd nämnd, parkförvaltare, markexploatörer m.fl.)

Skydd mot olyckor

Sörmlandskustens räddningstjänst, som ansvarar för detta område, arbetar för ett säkrare och tryggare samhälle där ingen människa kommer till skada och där inga olyckor inträffar i enlighet med Myndigheten för samhällsskydd och beredskaps (MSB:s) nollvision. De prioriterade grupperna i det förebyggande arbetet är barn, äldre och personer med särskilda stödinsatser från samhället.

Nationella mål för skydd mot olyckor

I Lag (2003:778) om skydd mot olyckor (LSO) anges övergripande nationella mål för verksamheten skydd mot olyckor. Dessa nationella mål är riktninggivande. Utöver dessa mål ska kommunen själv formulera verksamhetsmål, anpassade utifrån den lokala riskbilden. De lokala målen ska även kopplas mot de nationella målen och verksamhetsmålen i LSO.

Syftet med LSO tydliggjordes i regeringens proposition 2002/03:119:

Det måste bli färre som dör, färre som skadas och mindre som förstörs.

I LSO redovisas nedan nationella mål:

- **1 kap. 1 §** Bestämmelserna i denna lag syftar till att i hela landet bereda människors liv och hälsa samt egendom och miljö ett **med hänsyn till de lokala förhållandena tillfredsställande och likvärdigt skydd mot olyckor.**
- **1 kap. 3 §** Räddningstjänsten skall planeras och organiseras så att räddningsinsatserna kan påbörjas inom **godtagbar tid och genomföras på ett effektivt sätt.**

Kommande/framtid: Inom ramen för Räddningstjänstutredningen *En effektivare kommunal räddningstjänst* föreslås att det även ska införas ett nytt nationellt mål för den förebyggande verksamheten.

“Förebyggande verksamhet som staten och kommunerna ansvarar för enligt denna lag ska planeras och organiseras så att den effektivt bidrar till att förhindra eller begränsa skador till följd av bränder och andra olyckor. Särskild vikt ska läggas vid att förhindra människors död och andra allvarliga skador.” (1 kap 3 a §)

Nationell strategi

På uppdrag av regeringen har MSB kompletterat de nationella målen i LSO med strategier. Denna komplettering redogör för hur brandskyddet bör stärkas genom stöd till den enskilde. Strategin fokuserar på bostadsmiljö, där flest människor omkommer och skadas till följd av brand. Den nationella strategin innehåller en vision och ett antal mål för brandskyddsarbetet vilka integreras i ROS förebyggande arbete.



Riskbild

Sörmlandskustens räddningstjänst som ansvarar för detta område verkar i en storstadsnära region med kraftig tillväxt. Riskbilden omfattar många skiftande händelsetyper vilket ställer krav på goda räddningsresurser och en organisation där medarbetarna har en bred kunskap, kompetens och förmåga att under varierande förhållanden arbeta med hela händelseförloppet från förebyggande till efterarbete.

Risker i hela verksamhetsområdet

Riskbilden i verksamhetsområdet kännetecknas av:

Sjöar och vattendrag	SSAB ¹	Deponianläggningar
Skred/ras	Trosa kåkstad	Stora idrottsanläggningar
Trafik-/transportolycka	Linde Gas AB ¹	Sommarstugeområden
Väder	Skog	Samlingslokaler
E4	Studsvik området ¹	Sabotage
Järnväg	Vårdboenden	Vansinnesdåd
Klimatpåverkan	Höghusbebyggelse	Sjukhus
Anlagd brand	Större oljeskada	Skadegörelse
Skavsta Flygplats ¹	Kulturhistorisk bebyggelse	Svafo ¹
Översvämning/höga flöden	Hamnar	Oxelösunds hamn ¹

1) Omfattas av Sevesolagstiftningen¹⁰ och/eller av Lag om Skydd mot olyckor 2 kap 4§ (Kan bestå av ett eller flera bolag).

Riskbilden är utgångspunkten för kommunens förberedelser för räddningsinsats. Dessa förberedelser beskrivs under rubriken "Förmåga" samt i den kommunala planen för räddningsinsats riktat mot allmänheten.

¹⁰ Lag om åtgärder för att förebygga och begränsa följderna av allvarliga kemikalieolyckor SFS (1999:381)

Lokala risker inom kommunen

Nyköpings kommun har tagit fram en särskild riskanalys, som visar att riskbilden inte förändrats nämnvärt sedan förra handlingsprogrammet, samt upprättat en Risk- och sårbarhetsanalys med fokus på större händelser. Riskerna är främst kopplade till vägar (E4, 52, 53), järnvägar (Södra Stambanan och TGOJ) med bland annat transporter av farligt gods, flygverksamheten på Skavsta, samt Studsviks och Svafos kärntekniska verksamhet.

Nyköpings tätort har en del större anläggningar; ett lasarett, en stor eventanläggning, flera köpcentra, nattklubbar, restauranger och industrier. Dessa etableringar kan medföra en förhöjd risk på grund av byggnadernas komplexitet och att många människor vistas samtidigt på en begränsad yta.

Kommunen har också en kuststräcka mot Östersjön och en skärgård med permanentboende. Området är viktigt för fritidsaktiviteter och lockar många turister samtidigt som tillgängligheten för räddningsinsatser är begränsad vid exempelvis drunkning, personskador, miljöskador eller bränder. Kusten är också utsatt för risker genom den ökande fartygstrafiken. Det gäller inte minst oljetransporter och det oljepåslag som fartygshaverier kan innebära i en känslig och svårreparerad miljö.

Regionen har omfattande sjösystem med några större åar (Nyköpingsån, Kilaån och Trosaån) som avvattnar ett stort geografiskt område. Erfarenheten och kunskapen är god om de områden som relativt ofta svämmar över och där områden med risk för ras och skred är förhållandevis väl kända och det finns exempelvis skredriskkarteringar för områden med redan bebyggd mark. Kommunen har vidtagit förebyggande åtgärder på flera platser och tar hänsyn till skredrisker i sin samhällsplanering.

Förändringar i riskbilden

Energilagring

Hur energi produceras och lagras är något som utvecklas kontinuerligt. Idag kommer allt fler alternativ till fossil energiproduktion, till exempel solkraft, vindkraft och vågkraft. En utmaning med denna energiproduktion är att lagra den energi som produceras. Det pågår mycket forskning kring hur energin kan lagras och många provar sig fram genom olika lagringsmetoder. Ett sätt att lagra energin är i stora battericeller.

Nya former av energiproduktion och -lagring innebär också nya risker och det krävs kunskapshöjning inom räddningstjänsten för att kunna möta dessa nya risker. De nya energiformerna är inte farliga, men det krävs kunskapshöjning och nya regelverk för att möta den nya riskbilden och därigenom förbygga olyckor.

Demografi

Sverige har en åldrande befolkning. Till följd av detta är det fler som bor kvar hemma, en del med mer eller mindre stödinsatser från hemtjänst eller liknande.

Högst sannolikhet för brand är det hos högt utbildade personer, barnfamiljer och personer födda utanför Norden. Det är lägre sannolikhet att det brinner hos äldre. Trots att det mer sällan brinner hos äldre personer är det vanligare att äldre omkommer till följd av en brand i bostaden. Detta visar på att personer i denna växande kategori har sämre förmåga eller kunskap om att hantera en brand eller ett brandtillbud.

Klimatförändringar

Enligt forskningsrön från SMHI¹¹ kommer klimatförändringarna sannolikt att medföra längre nederbördsperioder, fler fall av extrem nederbörd och extrema vindar samt högre havsnivåer med ökad risk för översvämningar, skred och andra skador. Det kan öka risken för störningar och avbrott i samhällsviktiga verksamheter.

Samhällsutveckling

Samhällsutvecklingen medför också att sociala strukturer, värderingar och normer förändras över tiden. Det kan bland annat ses i att det finns ett tydligt samband mellan segregation, socioekonomisk stress och antalet anlagda bränder (SP¹²). Det är rimligt att anta att även andra skadehändelser och olyckor har samma koppling.

¹¹ www.smhi.se (sök "klimatforskning") och MSBs rapport "Klimatförändringarnas konsekvenser för samhällsskydd och beredskap – en översikt"

¹² SP rapport 2013:22: "Anlagd brand – ett samhällsproblem"

Samverkan

Såväl före som efter en olycka behövs samverkan med andra myndigheter och resurser. Det kan röra sig om förstärkning av räddningsresurser från närliggande räddningstjänster men även om andra organisationer vilka agerar vid en olycka. Mer detaljerad information om samverkande resurser vid räddningsinsats (andra räddningstjänster, kem etc) finns under kapitlet Förmåga.

Region Sörmland

Nyköpings kommun har genom Sörmlandskustens räddningstjänst avtal med region Sörmland om att närmaste räddningstjänstsresurser kan larmas vid förmodat hjärtstopp, så kallat "I väntan på ambulans" eller IVPA-larm.

En av regionens katastrofcontainrar är placerad på brandstationen i Nyköping. Sörmlandskustens räddningstjänst har i uppgift att transportera ut containern och upprätta en uppsamlingsplats med uppvärmt tält, så att akutsjukvården kan bedriva sjukvård under tak på en olycksplats någonstans i regionen.

Polisen

Tack vare ett samarbete mellan polis, regionen och länets räddningstjänster är vi med och ger snabb hjälp vid hot om suicid. När SOS tar emot samtal om självmordsbenägna personer larmas alla ovanstående aktörer för att så tidigt som möjligt kunna avbryta händelseförloppet. Hot om suicid var tidigare enbart polisens ärende men sedan 2013 är betydligt fler personer i Sörmland utbildade att hantera dessa händelser.

Sambruk

Sörmlandskustens räddningstjänst har sedan 2013 deltagit i ett forum som kallas "dialogmöte om sambruk". Syftet är att dela goda idéer för att kunna förenkla, effektivisera och använda den kommunala resursen på ett bra och effektivt sätt och då i första hand innan och i samband med olyckor och olycks-händelser.

Några av de arbetssätt som kan vara tillämpbara i en framtid är:

- konceptet "I väntan på räddning" (IVPR) där t.ex. sjukvårdspersonal och teknisk personal som är ute runt om i kommunen har de förutsättningar som krävs för att kunna göra ett första ingripande vid en händelse i dess närhet
- gemensam kommunsamordningscentral mellan flera kommuner som tar emot larm om brand, inbrott, kommunala fastighetsjourer och trygghetslarm
- förstärkt medmänniska där boende i ett område får larm och kan hjälpa till vid hjärtstopp, brand m.m. i sitt närområde

Mål: Antalet människor som omkommer eller skadas allvarligt vid olyckor ska minska

Majoriteten av bränder med allvarliga personskador inträffar i bostäder och personer i åldersgruppen 80 år eller äldre är kraftigt överrepresenterade i dödsbränder. Förändringen i demografi med ökningen av andelen äldre personer i samhället medför en förhöjd risk för bränder med allvarliga personskador.

Sörmlandskustens räddningstjänsts geografiska område är trafikintensivt med E4:an och andra vältrafikerade riksvägar och en omfattande arbetspendling, vilket medför ett stort antal trafikolyckor med risk för allvarliga personskador och där resandet till och från kommunen förväntas öka med kommunens utveckling.

Vid vissa olyckstyper är det av särskild vikt att räddningstjänsten snabbt är på plats för att kunna rädda liv. Den omfattande stadsutveckling som pågår riskerar att försämra framkomligheten i trafiken vid räddningsinsats.

Prestationsmål

- a. Utveckla och bedriva effektivt förebyggande arbete inom området brandskydd i boendemiljö. Detta innefattar exempelvis samverkan i plan och byggprocessen, målgruppsanpassat arbete baserat på forskning och kunskap om vad som ger effekt, samt att öka den enskildes förmåga att själv kunna förebygga och hantera bränder.
- b. Initiera och driva samverkan för individanpassat boende genom samverkan mellan räddningstjänst, socialtjänst, fastighetsägare, vårdgivare och kommun. Därutöver också stödja vid implementering av individanpassat brandskydd.
- c. Genomföra en olycksundersökning av samtliga bränder i boendemiljö med fokus att hitta brandorsak. Genom att minska antalet inrapporterade bränder där brandorsak saknas kunna arbeta och prioritera rätt utvecklingsinsatser.
- d. Utveckla kunskapen om byggnadstekniskt brandskydd inom organisationens operativa personal. Vid ökad kunskap om byggnadstekniskt brandskydd ökar förmågan att genomföra riskbedömningar exempelvis vid insatser.

Mål: Risken för omfattande olyckor och samhällsstörning vid olyckor ska minska

Omfattande olyckor medför allvarliga konsekvenser för liv, egendom, miljö och samhälle. De kan även medföra störningar på samhällsviktig verksamhet och kritisk infrastruktur.

Sörmlandskustens räddningstjänsts område är en expansiv region med en komplex och föränderlig samhälls- och riskbild. Det finns bland annat ett stort antal riskobjekt samt transportleder för farligt gods och vid en olycka kan konsekvenserna bli stora. Området står dessutom inför en förtätning av bebyggda områden, nybyggnation samt infrastrukturutveckling.

Omfattande olyckor kräver även mer resurser och ofta under längre tid.

Prestationsmål

- a. Stärka samhällets samlade förmåga till ett snabbt ingripande. Att komma snabbt till olycksplatsen ökar förutsättningarna för att bryta den negativa händelseutvecklingen i ett tidigt skede.
- b. Förmågan att hantera och begränsa skadeverkningarna vid sällanhändelser, komplexa räddningsinsatser och kriser i samhället ska stärkas.
- c. Räddningstjänsten ska utveckla sin förmåga till att utvärdera och dra lärdomar från sitt insatsförberedande och skadeavhjälpande arbete
- d. Genom ökat fokus på organisationens redundans och resiliens ska förmågan att genomföra räddningsinsats vid händelser med förhöjd hotbild, samhällsstörningar och under höjd beredskap stärkas.
- e. Genom ökat fokus på den enskilde medarbetarens kompetens och de mer komplexa händelserna ska kvaliteten inom organisationens utbildnings- och övningsverksamhet höjas
- f. Utveckla och säkerställa ett effektivt arbete mot farlig verksamhet (LSO 2 kap. 4 §) och SEVESO anläggningar för att förebygga och förhindra allvarliga konsekvenser av olyckor. Detta innefattar en tydlig gemensam planering av insatser, övning och utvärdering.

Mål: Rollen som aktiv samverkanspart och samhällsaktör ska stärkas

Samhällsutvecklingen är i en intensiv fas och sker i ett högt tempo. Omfattande stadsutveckling och byggnation samt demografisk utveckling är exempel på områden som skapar utmaningar utifrån det trygghetsskapande uppdraget.

Att agera som enskild aktör inom den egna uppdraget kan vara begränsande för att nå effekt. Flera samhällsaktörer kan ha angränsande uppdrag, kunskap, arbetsmetoder och ha en potentiell synergi som inte tas tillvara när arbete sker som enskild aktör.

Vid många räddningsinsatser utförs parallella uppdrag från flera myndigheter. Samverkan är en framgångsfaktor för ett effektivt skadeavhjälpande arbete – vid förberedelse såväl som genomförande.

Prestationsmål

- a. Utveckla samarbetet med relevanta samhällsaktörer för att stärka samhällets samlade förmåga till ett snabbt ingripande och skapa synergier, utan att avvika från det som ligger inom vårt uppdrag.
- b. Utveckla förmågan att följa och delta i samhällsutvecklingen genom samverkan och delaktighet i andra aktörers planering. Dels för att synliggöra egna uppdrag och behov, dels för att skapa förutsättningar till tidig styrning och anpassning av vår verksamhet.
- c. Utveckla och tillämpa ett utåtriktat arbetssätt, vilket innebär att identifiera rätt mottagare, arenor och tidpunkter för att nå bäst effekt i aktuella frågor. Det innebär även att påverka regelutformning samt följa eller initiera forskning inom relevanta områden
- d. Kontinuerligt genomföra proaktiv kommunikation med allmänheten i aktuella trygghets- och säkerhetsfrågor.

Operativ grundbemanning

Den operativa beredskapen och fördelningen av räddningsresurser kan tillfälligt förändras eller omdisponeras för att möta en bedömd förändrad riskbild eller andra förutsättningar.



Bemanning, områden och anspänningstider (maxtid från att larmet når räddningstjänsten till att styrkan rycker ut):

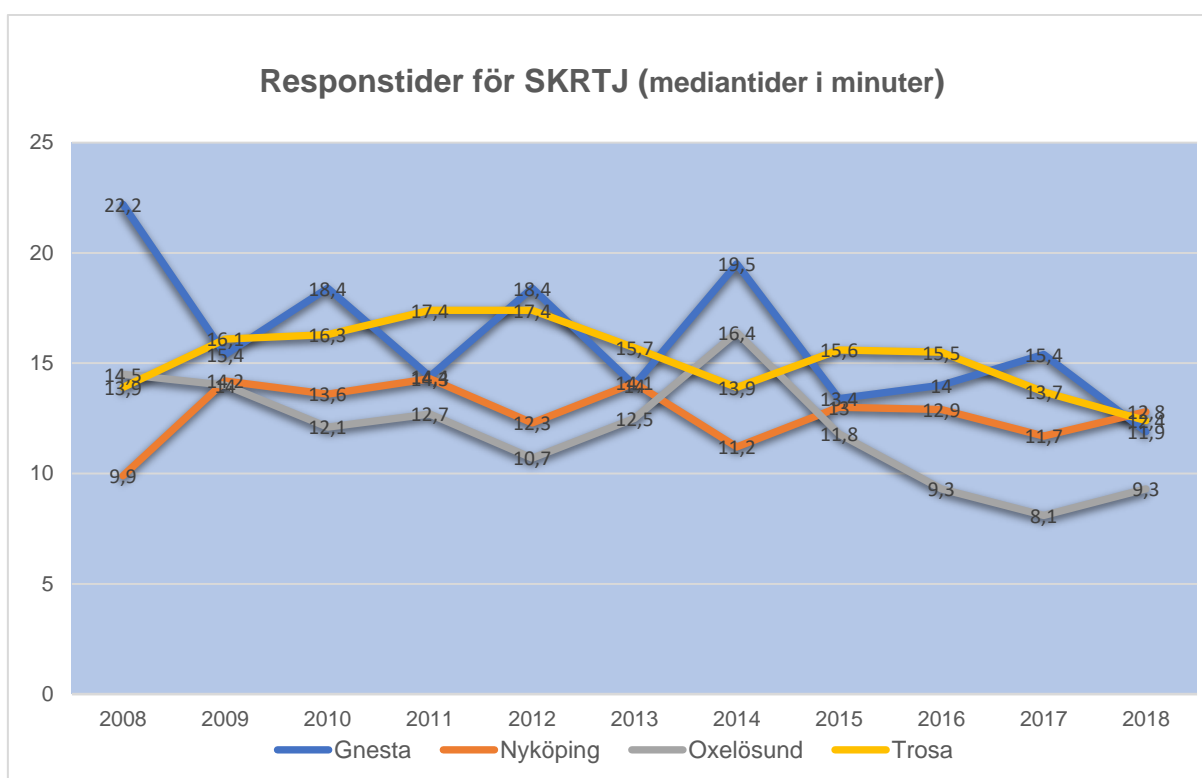
Högre ledningsfunktioner YB YC OC RCB STAB	Nyköping 90 s Helic 	Nyköping 10/0 min Beredskap Dag/vecka & helg 	Oxelösund 5 min Beredskap 	Trosa 5 min Beredskap 	Gnesta 5 min Beredskap
Vrena Beredskap 5 min 	Nävekvam Beredskap 5 min 	Tystberga Målsättning 10 min Frivilligt värn 	Gäddinge Målsättning 10 min Frivilligt värn 	Nyköping beredskapsvärn 	
	Nävekvam Målsättning 10 min Frivilligt värn 	Kila Målsättning 10 min Frivilligt värn 			

Räddningsenhet	I-göparhet	Vattenenhet	Ledningsenhet	TSP-enhet	Gårdsenhet	Räddningsbil	Övrigt	Värn	Skyddsenhet	Ledningsenhet	Dykare	RCLS	STAB
Öpplydelse	Kordjuren	Särskild: (Erensning/insamling & beredning)	Tung lastbil										

Hur snabbt kommer vi fram?

Den enskilde är en viktig aktör som förväntas att själv hantera och agera vid en olycka. Den drabbade eller andra aktörer som finns i olyckans närhet är i många fall en viktig resurs för att snabbt agera och vidta åtgärder för att hjälpa den drabbade. Sörmlandskustens räddningstjänst är en samhällsaktör som tar vid där den enskilde inte själv kan hantera olyckan. För att säkerställa en snabb och effektiv hantering har Sörmlandskustens räddningstjänst säkerställt:

- Hantering av inkomna 112-samtal genom SOS Alarm
- Utalarmering och resurstillsättning genom anslutning till Räddningscentral Stockholms län (RCSL)
- Fördelning av resurser över geografiskt ansvarsområde
- Samverkan med angränsande räddningstjänster och kommuner för agerande från snabbast tillgänglig resurs



Figur 2 Responstiderna är hämtade från Sveriges Kommuner och Regioners årliga sammanställning "Öppna jämförelser"

Sörmlandskustens räddningstjänst mäter responstiden som tiden från det att den enskildes samtal inkommer till SOS Alarm till dess att en resurs har nått olycksplatsen. Uppföljning sker genom statistik från SOS Alarm för att möjliggöra en öppen jämförelse med riket i övrigt.

Sörmlandskustens räddningstjänst följer kontinuerligt upp responstiderna och jobbar för att den drabbade ska få hjälp vid en olycka så fort som möjligt, dels genom åtgärder för att minska den egna responstiden och dels genom att vara drivande i att stärka samhällets samlade förmåga till ett snabbt ingripande.

Beredskap för räddningstjänst

Beredskap för räddningstjänst upprätthålls av en operativ organisation som är bemannad dygnet runt. Samtliga resurser kan användas i hela regionen; Nyköping, Gnesta, Oxelösund och Trosa och beskrivs i bilden på sidan 23.

Beredskapen är dimensionerad för att med en snabb första insats klara de enligt riskanalysen mest frekventa olyckstyperna och för att efter en styrkeuppbyggnad kunna göra en samlad insats med de taktiska enheter som krävs vid större och komplexa "sällanhändelser" som kan inträffa.

Sörmlandskustens räddningstjänst har för större delen av året en grundberedskap för hela sitt geografiska verksamhetsområde. I syfte att kontinuerligt kunna säkerställa ett snabbt ingripande för att påbörja ett skadeavhjälpande arbete och genomföra effektiva insatser, har organisationen som inriktning att ha en flexibel beredskapsorganisation. Med förmågan att med differentierade styrkor kunna anpassa beredskapen utifrån förändringar i riskbilden. Det kan handla om både kortsiktiga förändringar utifrån inträffade eller kommande aktiviteter/händelser samt mer säsongsbetonade förändringar som kan vara under ett antal månader. Beredskapsorganisationen kan anpassas geografiskt både utifrån antalet personer i beredskap och tillgängliga räddningsresurser.

Byggnader ska utformas så att det ges möjlighet till tillfredsställande utrymning vid brand. Detta åstadkoms med två av varandra oberoende utrymningsvägar. Utrymning från fönster med hjälp av räddningstjänsten får användas som alternativ utrymningsväg för byggnader under förutsättning att vissa krav är uppfyllda. Normalt ska utrymning med hjälp av räddningstjänstens stegutrustning kunna påbörjas inom 10 minuter från dess att räddningsstyrkan har larmats. I Gnesta, Nyköping och Oxelösund finns byggnader som är dimensionerade och byggda så att alternativ utrymningsväg sker med hjälp av räddningstjänstens stegbilar. Se mer information i Råd och anvisning "Utrymning med hjälp av Sörmlandskustens räddningstjänst" där även räddningstjänstens insatstider redovisas.

För att bostäder och mindre kontor ska kunna utrymmas med hjälp av stegbil, max 23 m eller bärbara stegar, max 11 m, ska de vara belägna inom 10 minuters insatstid. För att friliggande flerbostadshus med högst tre våningsplan ska kunna utrymmas med hjälp av bärbara stegar, är 20 minuters insatstid acceptabelt.

Vid brand i byggnad är Sörmlandskustens räddningstjänsts styrkor dimensionerade för att kunna påbörja invändig släckning genom rökdykning alternativt påbörja utvändigt utrymning med hjälp av stegutrustning inom normalt 10 minuters insatstid i de orter där styrkorna är placerade. Vid brand i byggnad larmas alltid flera resurser direkt för snabbast möjliga resursuppbyggnad på skadeplats och för att säkerställa förmåga att samtidigt kunna genomföra rökdykning och utvändigt utrymning., vilket inte är möjligt med endast en räddningsstyrka på plats.

Resurser för eventuella samtidiga händelser

Grundberedskapen för räddningsinsatser är dimensionerad för en första händelse. Planering inför eventuella samtidiga händelser samt strategiska åtgärder för att skapa en beredskap under pågående insats hanteras av RCSL som sköter utalarmering och ledning av Sörmlandskustens räddningstjänsts resurser.

Samhällets organisation för att genomföra räddningsinsats

Sörmlandskustens räddningstjänsts förmåga

Räddningstjänstens operativa resurser är organiserade och syftar till att bereda ett så likvärdigt skydd mot olyckor som möjligt inom vårt geografiska område. Vi vet att snabbheten är en viktig faktor då tiden till dess att olycksförloppet utveckling kan brytas är av stor betydelse för att begränsa skadorna och konsekvenserna av en olycka. För att uppnå så stor effekt som möjligt och att snabbt kunna hjälpa den som har drabbats av en olycka, så jobbar räddningstjänsten för att via samarbeten och samverkan utveckla samhällets samlade förmåga till att genomföra en räddningsinsats.

Alla medarbetare i Sörmlandskustens räddningstjänst har förmåga att påbörja livräddning samt skadeavhjälpande åtgärder. Medarbetarna har metodförmåga att utföra skadeavhjälpande åtgärder, vilket upprätthålls genom regelbunden utbildnings- och övningsverksamhet. Organisationen strävar efter att individen, med stöd av sina chefer, tar ett eget ansvar för sin individuella förmåga utifrån fastställda kriterier, vilket kompletteras med planerade utbildningar och övningar.

Heltidsbemanning

I Nyköpings tätort finns en brandstation med bemanning dygnet runt. Här ska räddningsfordon vara på väg mot skadeplats 90 sekunder efter larm. Denna station fungerar som centralstation för hela organisationen där ett antal specialresurser och förmågor finns placerade, bland annat vattendykning, höghöjdsräddning, resurs för insats med farliga ämnen. Tillgången till specialförmågor kan variera över året. Stationen i Nyköping fungerar även som huvudstation åt övriga brandstationer där både räddningsfordon och materiel servas och underhålls samt där extra räddningsmaterial förvaras. När personal ur beredskapen deltar i aktiviteter som till exempel egen övning, utbildning och information till enskilda eller vid tillsyner kan anspänningstiderna bli något längre än normalt.

Räddningspersonal i beredskap

I Nyköpings tätort, Vrena, Näveklarn, Gnesta, Oxelösund och Trosa finns brandstationer med räddningspersonal i beredskap (RiB). På dessa platser förutom Nyköping ska räddningsfordon vara på väg mot larmadress 5 minuter efter larm. I Nyköpings tätort ska räddningsfordon vara på väg mellan 8-10 minuter beroende på tid på dygnet. För Nyköpings tätort gäller normalt 90 sekunder innan organisationens heltidspersonal är på väg. RiB-styrkan i Nyköping åker normalt som första resurs på andra larm då heltidsstyrkan är ute på annat uppdrag eller när förstärkning till pågående insats krävs.

Första insatsperson (FiP) är idag ett väl inarbetat koncept som idag finns på de orter där räddningstjänsten har brandstationer, Gnesta, Oxelösund, Trosa och Vrena. FiP finns idag också på orter där organisationen inte har någon övrig personal i beredskap, i Näveklarn och i Vagnhärad. FiP innebär att en brandman/arbetsledare har ett utryckningsfordon med sig under beredskapen och vid larm åker FiP direkt till skadeplats vilket innebär att hjälpen kan komma fram tidigare.

Räddningsvårn/frivillig brandkår

På orterna Gåsinge, Kila, Näveklarn och Tystberga finns räddningsvårn/frivillig brandkår. Eftersom verksamheten bygger på frivillighet är målet att fyra personer med räddningsfordon rycker ut inom 10 minuter efter ett larm. Idag är personalen från ett av värnen anställd i organisationen medan de övriga värnen är egna föreningar som har avtal med räddningstjänsten. Räddningstjänsten ser värnen som en viktig resurs i samhällets samlade förmåga till att genomföra räddningsinsatser och har ambitionen att utveckla och stärka värnens verksamhet genom att stärka både medarbetarnas kompetens och resurser i form av fordon och material.

Resurser under uppbyggnad

Beredskapsvärn

I Nyköping kommun finns ett nystartat beredskapsvärn, vilket är ett 2-årigt projekt, vars syfte är att kunna användas vid olika typer av räddningsinsatser och samhällskriser eller andra insatser. I uppstarts-skedet kommer beredskapsvärnet omfatta ca 20 medarbetare varav minst 70% har utomnordisk bakgrund. Ett beredskapsvärn med så bred mångfald som möjligt och med många nationaliteter representerade ses som stark resurs för att hantera framtida uppgifter inom operativ räddningstjänst och vid samhällskriser, men även framtida utmaningar för kommunen inom det civila försvaret.

Civil insatsperson CIP

För områden inom vårt geografiska upptagningsområde där räddningstjänstens resurser har långa framkörningstider har organisationen som mål att införa en organisation där frivilliga och lämpliga personer som bor i dessa områden engageras för att bli en Civil insatsperson (CIP). Dessa personer utbildas med inriktning på första åtgärder vid brand och första hjälpen, första åtgärder som kan ha stor och ibland direkt avgörande betydelse för olycksförloppets utgång. CIP är ett komplement till räddningstjänsten innan räddningspersonal har hunnit komma fram, och syftar till att stärka samhällets samlade förmåga till skydd mot olyckor.

Resurser via samverkan

Industri/flygplats

Inom vårt geografiska område har SSAB i Oxelösund och Studsviks kärntekniska anläggning industri-räddningstjänster och Skavsta flygplats en flygplatsräddningstjänst.

Stöd från andra räddningstjänster

Sörmlandskustens räddningstjänst har avtal om så kallad gränslös räddningstjänst med räddningstjänsterna i Sörmland, Räddningstjänsten Östra Götaland samt med regionens räddningstjänster i Gotlands, Stockholms, Uppsalas och Västmanlands län. Organisationerna ska hjälpa varandra både som förstärkning och vid första insats. Överenskommelsen innebär att närmaste styrka alltid larmas. Dessutom har vi tillgång till MSB:s förstärkningsresurser inom skogsbrand, översvämning, oljeutsläpp och kemikalieolyckor.

Sörmlandskustens räddningstjänst har ett samverkansavtal med Brandkåren Attunda, Räddningstjänstens Norrtälje kommun, Räddningstjänsten Enköping-Håbo, Storstockholms brandförsvaret, Södertörns brandförsvarfsförbund, Uppsala brandförsvaret, Räddningstjänsten Sala-Heby och Räddningstjänsten Gotland för att uppnå god effektivitet och förmåga inom verksamhetsområdet räddningstjänst. Till detta avtal finns även underavtal avseende samverkan gällande specialresurser för hantering av farliga ämnen.

Sjöräddning

Sörmlandskustens räddningstjänst är representerad i Sjöfartsverkets sjöräddningsråd för samverkan kring räddningsinsatser i kustområdet. De kommunala räddningsstyrkorna (se bild på sid 23) är en resurs även vid räddningstjänst på statligt vatten där Sjöfartsverket och Kustbevakningen är ansvariga för livräddning respektive miljöräddning. Information om gränsområden finns i stycket om "Hamnar och deras gränser i vattnet". Nyköpings, Oxelösunds och Trosa kommuner har även en oljeskyddsplan för Östersjökusten.

Den ideella föreningen Sjöräddningssällskapet närmsta stationer ligger i Trosa och Arkösund, där finns bland annat tyngre båtar och svävare placerade, samtidigt som kustbevakningen har en station i Oxelösund.

Flygräddning

Om en saknad luftfarkost hittas på marken eller i insjöar, vattendrag, kanaler och hamnar ansvarar kommunen för räddningstjänsten.

Räddningstjänstens förebyggande förmåga

Sörmlandskustens räddningstjänst har ett förebyggande arbete med grund i aktuell forskning och omvärldsbevakning. Den olycksförebyggande verksamhet består dels av tillsyn enligt 5 kap. 1 § LSO och dels av övrig förebyggande verksamhet enligt 2 kap 3 § LSO (skriftlig redogörelse) samt 3 kap. 2 § LSO (information och rådgivning). En del av det lärande arbetet inom organisationen består av olycksundersökningar enligt 3 kap. 10 § LSO där orsak till olyckan och resultatet av insatsen analyseras.

Rengöring och brandskyddskontroll enligt 3 kap. 4 § LSO inom kommunens område utförs av externa skorstensfejare. Beslut om egensotning enligt 3 kap. 4 § LSO görs av tjänstemän vid kommunen.

Organisationen strävar efter att hela tiden bredda arbetet med det förebyggande arbetet både inom egen organisation men även med samverkansparter inom samhällssektorn. Lagstadgade tillsyner prioriteras årsvis i framtagna tillsynsplan. Utöver lagstadgade aktiviteter beskrivna ovan utgör Sörmlandskustens räddningstjänst även remissinstans i bygg, plan, serveringstillstånd samt flertalet andra ärenden.

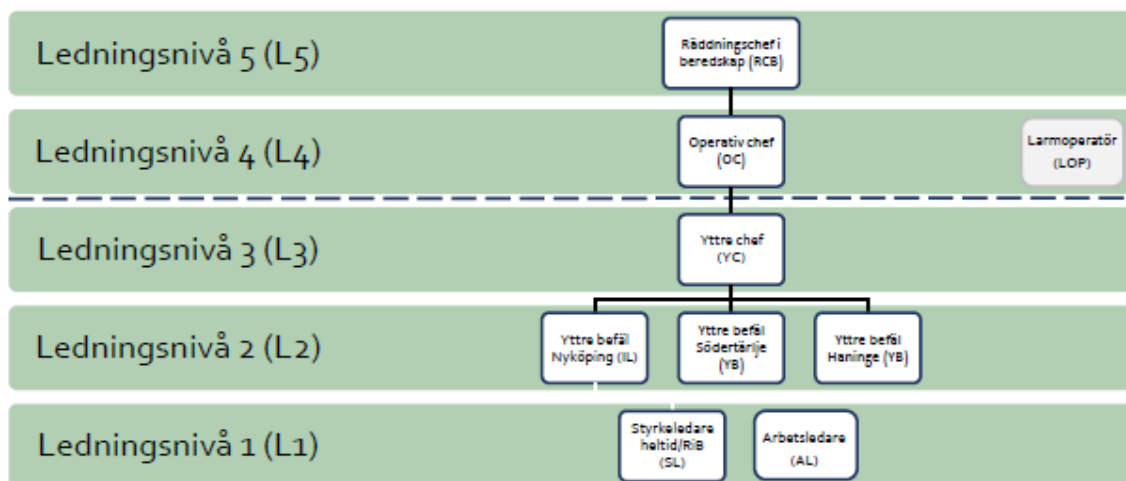
Räddningstjänstens operativa förmåga

Förmåga att leda räddningsinsatser

Ledning av räddningsinsatser sker utifrån Sörmlandskustens räddningstjänsts ledningshandbok¹³.

Organisationen är anpassad att kunna hantera de vanligaste olyckorna med egna resurser och kunna leda och samverka med tillkommande resurser vid en större olycka. Förmågan kan ökas från en första ledning av enskild enhet till att leda omfattande insatser med mycket personal och flera räddningseenheter insatta.

Ledningsorganisationen är uppbyggd för att hantera uppgiftsledning, insatsledning och systemledning (5 nivåer). Sörmlandskustens räddningstjänst har en generell förmåga att uppgiftsleda över hela organisationens geografiska yta i samband med frekvent inträffade olyckor. Vidare har Sörmlandskustens räddningstjänst förmåga att i samverkan med Södertörns brandförsvarsförbund bidra till regionens totala kapacitet av insatsledning vid stora eller komplexa olyckor. Generell systemledning utförs kontinuerligt på räddningscentral, och kan expandera till särskild systemledning vid stora olyckor.

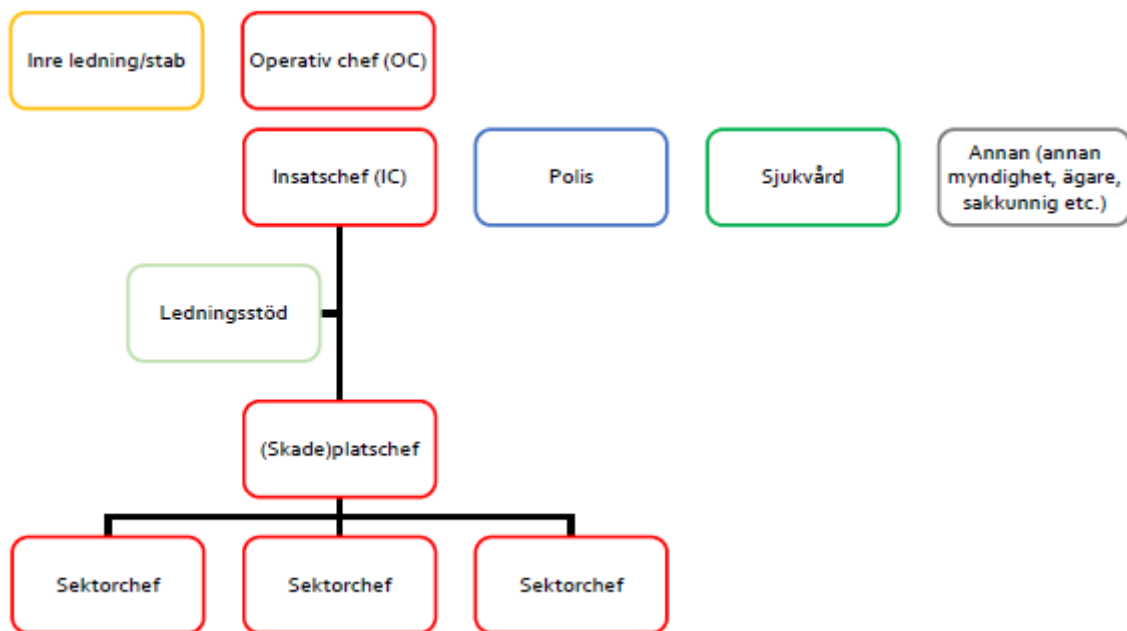


Figur 3 Ledningsnivåer inom Skrtj och Sbff. Systemledning sker av nivå 4 och 5 från räddningscentralen Stockholms län (RCSL). Uppgiftsledning och insatsledning sker på skadeplats och av nivåerna 1-3.

Sörmlandskustens räddningstjänst och Södertörns brandförsvarsförbund har ett avtal gällande samverkan och ledning. De båda räddningstjänsterna ingår i ett gemensamt ledningssystem där den eller de räddningsresurser som är snabbast tillgängliga och mest lämpliga ska användas, oavsett kommun och organisationstillhörighet. Syftet är att bli en effektivare och robustare räddningstjänst med bättre förmåga att leda flera samtidigt eller komplexa räddningsinsatser. Utalarmering och ledning av räddningsstyrkorna sker från räddningscentralen Stockholms län (RCSL).

Sörmlandskustens räddningstjänst tror på tidig hantering av olyckan och strävar efter en snabb respons för att påverka det negativa händelseförloppet. Det operativa systemet kan expandera och uppbyggnad sker systematiskt för att möta hjälpbehovet. Genom ledningsresurser optimeras kapacitet och insatsförmåga utifrån samhällets behov och händelsens karaktär.

¹³ Sörmlandskustens räddningstjänsts interna styrdokument - Ledningshandbok



Figur 4 Ett exempel på hur ledningsorganisationen kan byggas upp vid större insatser. Ledningsorganisationen utformas utifrån det ledningsbehov som insatsen kräver. Operativ chef är räddningsledare för insatsen och är placerad på RCSL i Lindvreten. Samverkan med andra aktörer sker på flera nivåer i ledningsstrukturen.

Södertörns brandförsvärsförbunds och Sörmlandskustens räddningstjänsts gemensamma system är ett dynamiskt system där läget från en minut eller timme till en annan kan förändras så pass, för att kunna hantera pågående händelser, att det krävs en sänkt beredskap för andra larm.

De faktorer som påverkar dynamiken i systemet får i sin tur till följd att räddningsresurserna kan behöva hanteras på olika sätt vid olika tillfällen vad gäller resurssättning av händelser, ledning av det gemensamma systemet och beredskapshållning för andra larm. Det betyder att en resurssättning och beredskapshållning ena dagen behöver inte se likadan ut nästa dag på grund av att det finns olika faktorer som påverkar på olika sätt.

För att kommunicera med varandra och med andra aktörer använder räddningstjänsten den digitala kommunikations- och larmmottagningsutrustningen Rakel. Rakel står radiokommunikation för effektiv ledning och är ett landstäckande kommunikationssystem där vi kan kommunicera med SOS som polis och ambulans på väg till och under en insats.

Förmåga att genomföra insats

Olyckorna kan delas in i olyckstyper som till exempel brand, trafik- och andra kommunikationsolyckor, olyckor på vatten och öar, sjukvårdsuppdrag och utsläpp farligt ämne. Merparten av inträffade olyckor sker frekvent med liknande förutsättningar. Konsekvenserna av dessa olyckor kan dock bli mycket stora för individen. Ett fåtal olyckor blir stora och får konsekvenser inte bara för individen, utan även för grupper eller för samhället som helhet. Sörmlandskustens räddningstjänst ska upprätthålla en förmåga att hantera omfånget av dessa olyckor. I interna styrdokument redogörs för vilka typolyckor och vilken förmåga (kompetens och utrustning) som Sörmlandskustens räddningstjänst ska ha¹⁴.

¹⁴ Sörmlandskustens Räddningstjänst interna styrdokument avseende operativ förmåga

Olyckor kan även grupperas och delas in utifrån hur frekvent de förekommer och utifrån olyckans storlek eller komplexitet vilket till stor del styr konsekvenserna av olyckan. Sörmlandskustens räddningstjänst har erfarenhet av att hantera frekvent förekommande olyckor (vardagsolyckor) och verkar aktivt för att någon annan vidtar åtgärder innan räddningstjänstens resurser anländer till skadeplatsen. Frekvent förekommande olyckor hanteras primärt med egna resurser.

Responstiden är en kritisk parameter då behovet av snabba åtgärder avgör hur olyckan utvecklas. Inom räddningstjänstens geografiska område finns därför resurser utplacerade med tillgång till släckbilar, räddningsbilar, tankbilar, räddningsbåtar, höjdfordon och första insatsfordon.

Stora och komplexa olyckor inträffar sällan och räddningstjänsten har begränsad erfarenhet av att hantera dessa händelser. Dessa insatser kännetecknas av de är resurs- och uthållighetskrävande och kräver i många fall stöd och hjälp från andra räddningstjänster och aktörer i samhället. Sörmlandskustens räddningstjänst samarbetar med Södertörns brandförsvaret avseende utalarmering och ledning av räddningsinsatser för att säkerställa vår förmåga att hantera sällanhändelser. Samarbetet innebär också att rätt resurser för att hantera stora och komplexa händelser larmas vid behov direkt vid larm oavsett organisationstillhörighet.

Förmågan att genomföra räddningsinsatser beror på en rad faktorer; utrustningens kapacitet, bemanning, kunskap och färdighet hos personalen samt tidsaspekter såsom tid att påbörja och uthållighet mot ställd uppgift likväl som yttre skadeplatsfaktorer. Detta sammantaget varierar och det är omöjligt att för varje enskilt tillfälle definiera den sammanvägda förmågan utifrån alla variabler. Varje händelse är unik och åtgärderna anpassas efter omständigheterna för att möta hjälpbehovet. Den förmåga som krävs för att nå effekt kan därför inte beskrivas för varje enskild händelse utan behöver generaliseras. En specifik räddningsinsats kan medföra behov av förmågor från flera kategorier.

Till exempel är räddningstjänstens förmåga att bekämpa en brand i en byggnad nästan alltid den samma avseende metod och teknikval men situationen i sig kan skilja sig avsevärt beroende på sammanhanget och den rådande riskbilden, vilket kräver helt olika förhållningssätt och taktiska val samt mental förberedelse hos personalen. Genom övning och utbildning, med fokus på varje individ i den operativa organisationen, vill räddningstjänsten förvissa sig om att personalen är rustad för uppdraget och har den sammanvägda förmågan som krävs.

Brandvattenförsörjning är en grundläggande del av den operativa förmågan. En förutsättning för att genomföra effektiva räddningsinsatser inom tätort är tillgången till brandvatten via brandposter i det kommunala vattenledningsnätet. Både tillgängligt flöde och närhet till brandposterna är avgörande för räddningstjänstens förmåga vid exempelvis brand i byggnad inom tätort.

Som en del i att beskriva organisationens samlade förmåga att utföra effektiva räddningsinsatser har Sörmlandskustens räddningstjänst specificerat kompetenser och räddningsutrustning för respektive station inom organisationen. Där anges vilken utrustning och utbildning som räddningstjänsten har bedömt vara nödvändig för att kunna hantera olika typer av olyckor. I de interna styrdokumenterna finns även angivna kunskapsmål kategoriserade per olyckstyp för ett antal olika befattningar inom organisationen. Målsättningen för organisationens övnings- och utbildningsverksamhet är att varje individs behov inom den uttryckande organisationen till stor del ska vara styrande för planering och anpassning av övningar.

Hantering av kemikalieolyckor

Sörmlandskustens räddningstjänst ingår i en regionsgemensam samverkan för att upprätthålla förmåga att hantera händelser med farliga ämnen. Syftet med samverkan med räddningstjänsterna i regionen Uppsala, Stockholm och Västmanlands län är att uppnå en effektiv lednings- och insatsförmåga. Samverkan innebär en enad nomenklatur, synsätt, metodik, grundförmåga och gemensam organisation för specialresurser för att hantera händelser med farliga ämnen.

Vill du läsa mer?

Plan för räddningsinsatser för Sevesoanläggningar

Om larmet går – information till allmänheten vid Sevesoanläggningar

Hamnar och deras gränser i vattnet

Den kommunala räddningstjänsten ansvarar för räddningsinsatser inom hamnområdet. I följande bilder förklarar vi detta område genom avvikande färgmarkering.

I **Nyköping**, bild 1 nedan begränsas området av Stadsfjärden, väster om meridianen genom Brandholmens fyr.

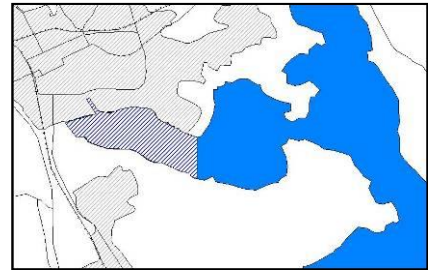


Bild 1

I **Studsвик**, bild 2 nedan begränsas området av den del av hamnområdet som enligt sjökortet är stängt för obehöriga och markeras av bojar i Tvären.

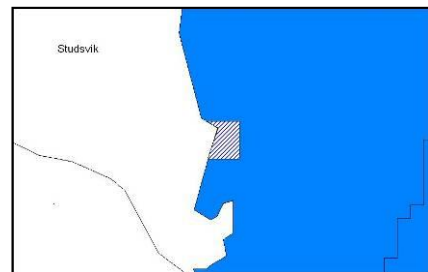


Bild 2

I **Trosa**, bild 3 nedan begränsas området till vattnen Hållsviken, Trosa Hamn och Östra stadsfjärden, begränsade av en linje från nordöstra udden vid Eknäs rakt österut mot Öbolandet i väster och i öster en linje från Stora Krons-kärs sydligaste udde rakt västerut mot Lilla Krons-kär.

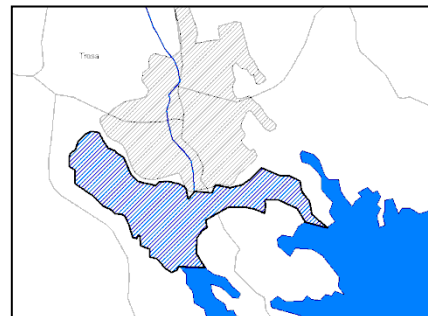


Bild 3

Oxelösund, bild 4 nedan begränsas området till vattnen innanför linjen Djursgravens västra sida till Jogersös nordvästra udde, via Kättingen till Femöre, linjen östra spetsen Ljungholmen till nordvästra udden Furön (Bjurshalsen), Furöns norra strandlinje till nordöstra spetsen Furön, via kumlet nordöst Furön till Danviksholmens norra spets därefter nordvärt via västra sidan om Hästholmen, Höga Hästholmen och Korpholmen och slutligen rakt in mot Brannäs.

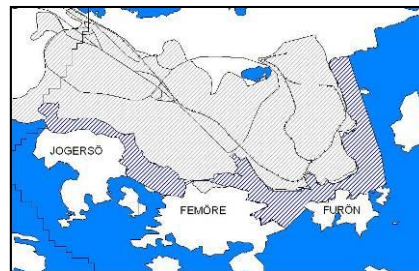


Bild 4

Varning till allmänheten

Vi kan varna och informera kommuninvånare vid allvarigare olyckshändelser via talmeddelande till fast telefoni och via SMS till adressregistrerade mobiltelefoner samt till mobiler som befinner sig i området. Yttre larm via VMA-signalen (viktigt meddelande till allmänheten) finns i tätorterna Nyköping och Oxelösund. Varningen åtföljs av aktuell information, råd och anvisningar i radio och TV. Faran över signaleras med en 30-40 sekunder lång signal. Vidare information kan sökas på till exempel webbplatsen krisinformation.se, informationsnumret 113 13 eller på kommunens webbplats.

Utomhuslarmet består av upprepade 7 sekunder långa ljudstötter med 14 sekunder tystnad, i minst 2 minuter.

Höjd beredskap

Räddningstjänst under höjd beredskap (RUHB) bygger på freds räddningstjänstens grund och dimensioneras efter den aktuella hotbilden. Utgångspunkten för arbetet med civilt försvar är krisberedskapen.

Enligt överenskommelsen mellan staten och Sveriges kommuner om kommunernas arbete med civilt försvar¹⁵ för åren 2018-2020 är prioriterade uppgifter: kompetenshöjning gällande totalförsvar, säkerhetskydd, krigsorganisation och krigsplacering.

Räddningstjänstens förmåga och uppgifter ska vara motsvarande vid "normal" krishantering och räddningsinsats som vid höjd beredskap. Under höjd beredskap förväntas dock andra typer av händelser med särskilda konsekvenser gällande skadeutfall och hjälpbehov. I LSO kap 8 anges några särskilda uppgifter för kommunal räddningsinsats att utföra under höjd beredskap:

- upptäckande, utmärkning och röjning av farliga områden
- indikering, sanering och andra åtgärder för skydd mot kärnvapen och kemiska stridsmedel
- delta i åtgärder för första hjälpen och transport av skadade personer och befolkningskydd
- att personal inom en kommuns organisation för räddningstjänst får tas i anspråk för uppgifter som inte rör den egna kommunen.

Regeringens fortsatta inriktning av det civila försvaret under perioden år 2021–2025 har ännu inte presenterats. Under handlingsperioden avser Sörmlandskustens räddningstjänst återuppta förmåga för händelser kopplat till höjd beredskap och väpnat angrepp. Beroende på inriktning och ambition i förutsättningarna som regeringen fastställer kan Sörmlandskustens räddningstjänsts arbete för att

¹⁵ SKL 18/01807. Överenskommelse om kommunernas arbete med civilt försvar. Stockholm: Sveriges Kommuner och Landsting

stärka det civila försvaret och den egna organisationens förmåga att genomföra räddningsinsats under höjd beredskap behöva ändra omfattning och prioritering i förhållande till övrig verksamhet.

Säkerhetsskydd

Sidhuvud: Här kan du läsa om kommunen arbete med säkerhetsskydd som består innebär bland annat skydd mot spioneri, sabotage och andra brott som kan hota rikets säkerhet.

Nationell inriktning

Säkerhetsskydd handlar om att skydda information och de verksamheter som är av betydelse för Sveriges säkerhet mot spioneri, sabotage, terroristbrott och vissa andra hot. Den 1 april 2019 antogs en ny säkerhetsskyddslag som utökar ansvaret på kommuner att förbättra sitt säkerhetsskydd.

Säkerhetsskydd i Nyköpings kommun

Nyköpings kommun är enligt Säkerhetsskyddslagen (2018:585) skyldig att genomföra en säkerhetsskyddsanalys. Detta förtydligas även i Säkerhetsskyddsförordningen (2018:658) samt i Säpos allmänna råd och anvisningar från juni 2019. Säkerhetsskyddsanalysen är grunden i kommunens säkerhetsskyddsarbete. Den förra analysen genomfördes 2015 och omfattade perioden 2016 - 2019. En ny analys antogs av KS i december 2019 och omfattar perioden januari 2020 – december 2023. Säkerhetsskyddet fokuserar på:

- Informationssäkerhet
- Fysisk säkerhet
- Personalsäkerhet
- Säkerhetsskyddsanalys

Säkerhetsskyddsanalys

Målet är att en säkerhetsskyddsanalys ska identifiera de skyddsvärda verksamheterna i Nyköpings kommun vars verksamhet påverkar Sveriges säkerhet vid ett avbrott eller en störning. Enkelt förklarat ska analysen svara på frågorna:

- **Vad** ska vi skydda?
- **Mot vad** ska vi skydda oss?
- **Hur** ska vi skydda oss?

Syftet med analysen är inledningsvis att reducera de identifierade riskerna och uppenbara sårbarheter, men också att under analysens hela period fortlöpande arbeta med sårbarhetsreducerade åtgärder utifrån uppkomna risker och kontinuerlig omvärldsbevakning. I analysen finns också en åtgärdsplan som ska träda i kraft när analysen antas.

Organisation

Kommundirektören är ansvarig för säkerhetsskyddet i Nyköpings kommun. Direkt underställd finns en säkerhetsskyddschef och en biträdande säkerhetsskyddschef. I säkerhetsskyddsfrågor samverkar kommunen i första hand med Länsstyrelsen, Polismyndigheten och Säkerhetspolisen.

Analysen är sekretessbelagd enligt OSL 15:2

Mål

Nyköpings kommuns säkerhetsskydd ska vara utformat så att de delar av kommunens verksamhet som har kopplingar till Sveriges säkerhet skyddas.

Personal som jobbar med säkerhetsskydd och är placerade i säkerhetsklass ska ha nödvändig utbildning om säkerhetsskydd.

Krisberedskap

Sidhuvud: Här kan du läsa i stort om hur krisberedskapen är uppbyggd i Sverige och på kommunnivå. För Nyköpings kommuns del finns ett styrdokument för krisberedskap framtaget, varför vi i detta handlingsprogram inte går in i detaljnivå.

Krisberedskapens principer

Krisberedskapen i Sverige bygger på att samhällets olika aktörer inom ramen för sin ordinarie verksamhet arbetar med att förebygga och bygga upp en förmåga att hantera olika former av samhällsstörningar. Detta betyder bland annat att det vid en samhällsstörning inte finns någon separat aktör som kliver in och hanterar händelsen utan grunden är att ordinarie strukturer och ansvar gäller även vid kriser.

Krisberedskapen styrs utifrån de tre grundläggande principerna för samhällets krisberedskap

Ansvarsprincipen

Ansvarsprincipen betyder att alla som har ansvar för en viss verksamhet under normala förhållanden, exempelvis kommunen som har ansvar för renhållning och äldreomsorg, också har motsvarande ansvar för verksamheten under olika typer av samhällsstörningar. I ansvaret ingår även att samhällets olika aktörer ska samverka och stödja varandra. Ansvaret att stödja och samverka med andra aktörer benämns i regel för den utökade ansvarsprincipen.

Närhetsprincipen

Med närhetsprincipen menas att samhällsstörningar ska hanteras där de inträffar och av de som är närmast berörda och ansvariga. Det är alltså i första hand den drabbade kommunen (kommunal nivå) där krisen uppstått som blir ansvarig. Om det behövs ska länsstyrelsen (regional nivå) kunna gå in och stödja kommunerna och därefter även den nationella nivån.

Likhetsprincipen

Likhetsprincipen innebär att aktörer inte ska göra större förändringar i organisationen än vad situationen kräver. Verksamheten ska alltså under samhällsstörningar, så långt det är möjligt, fungera som vid normala förhållanden.

De tre principerna finns inte uttryckta konkret i lag men kan sägas ligga till grunden för dagens regelverk och aktörernas uppdrag och mandat som i sin tur uttrycks i lag.

Baserat på de grundläggande principerna är krisberedskap därmed en förmåga som skapas i ansvariga aktörers dagliga verksamhet och utgör inget separat område. Arbetet med krisberedskap är en del av aktörers ordinarie verksamhet. Principerna genomsyrar all krisberedskap vilket för kommunens del bland annat innebär att principerna även kan ses som utgångspunkten för kommunens organisation. Verksamhetsansvar gäller i grunden även vid kris och störningar och den verksamhet som är närmast berörd är också den som initialt är ansvarig för händelsens hantering. Målet för kommunens agerande vid kris är att ordinarie verksamhet ska fortsätta att bedrivas så likt vardagen som möjligt.

Kommunen har ett geografiskt områdesansvar på lokal nivå, länsstyrelsen har i sin tur ett regionalt geografiskt områdesansvar och regeringen kan sägas ha det geografiska områdesansvaret för hela landet. Det geografiska områdesansvaret utgör en betydelsefull del av krisberedskapen och för

kommunens del regleras detta i lag.¹⁶ Det innebär bland annat att kommunen vid samhällsstörningar ska verka för att samordna krishanteringsåtgärder som vidtas av olika aktörer inom ramen för kommunens geografiska område. Kommunen ska även verka för samordning av kommunikation till allmänheten vid samhällsstörningar.

Mål

Målen för Nyköpings kommuns krisberedskap utgör en sammanfattad inriktning för kommunens målsättningar under mandatperioden. De utgörs av:

Mål 1: Nyköpings kommun ska ha en grundläggande redundans och robusthet i samhällsviktig verksamhet.

Mål 2: Nyköpings kommun ska ha förmågan att både utrymma och ta emot ett större antal människor vid samhällsstörningar.

Mål 3: Medborgare i Nyköpings kommun ska ha kännedom om sitt eget ansvar vid kris och Nyköpings kommun ska ha förmågan att förmedla information till allmänheten vid samhällsstörningar.

Mål 4: Kommunen ska upprätta kontakter och erbjuda forum för samverkan med relevanta externa aktörer inom kommunens geografiska område.

Mål 5: Kommunen ska inneha upprättade styrande och inriktande dokument för kommunens arbete med krisberedskap för både före och under en samhällsstörning.

I Styrdokumentet för Nyköpings kommuns krisberedskap finns detaljerat hur kommunen ska arbeta med krisberedskapen under mandatperioden.¹⁷

¹⁶ 2 kap. 7§ i lag (2006:544) om kommuners och landstings åtgärder inför och vid extraordinära händelser i fredstid och höjd beredskap

¹⁷ Styrdokument för krisberedskap 2019-2022. D.nr. KK19/657

Uppföljning, utvärdering och återföring av erfarenheter

Kapitlet beskriver kort rubricerade processer. I det fall indikatorer saknas genomförs uppföljning liknande en årsberättelse vilken beskriver effekten av genomförda insatser. Specifika indikatorer för respektive mål och prestationsmål beskrivs i annat underliggande dokument.

Uppföljning

Årsvi	I samband med årsbokslut under årets första kvartal genomförs en uppföljning till respektive nämnd av handlingsprogrammets 4 målområden. Uppföljningen sker genom en årsberättelse med en redovisning av den effekt som uppnåtts inom respektive målområde. I samband med delårsbokslutet följs säkerhetsmålen och dess indikatorer upp och redovisas för styrande tjänstemän.
Kvartal	Varje kvartal sker en verksamhetsuppföljning med styrande tjänstemän där löpande arbete och resultat inom respektive målområde presenteras.

Utvärdering

Årsvi	I samband med sammanställningen av årsbokslutet genomförs en utvärdering av resultatet för föregående år. Utvärderingen genomförs av respektive ansvarig funktion/avdelning.
Kvartal	Resultatet av föregående kvartal utvärderas i samband med verksamhetsuppföljningarna.

Erfarenhetsåterföring

Det primära syftet med erfarenhetsåterföring från handlingsprogrammet är att aktiviteter vilka ej bidrar till önskad måluppfyllnad identifieras och förändras/plockas bort.

Internt SKRTJ	Erfarenhetsåterföring sker via samverkanssystemet och dess arbetsplatsträffar (APT).
Externt	Erfarenhetsåterföring sker via befintliga kanaler (verksamhetsuppföljning, samverkansmöten, EST rapporter)



KUSTBEVAKNINGEN

Räddningstjänsten Nyköping
raddningstjansten@nykoping.se

Organisatorisk enhet
PlanE/Rä-Sek

Handläggare
Manuel Dahlberg

Datum
2020-10-20

Dnr
2020-2517

Informationssäkerhetsklassificering
Begränsat skyddsvärde

Remissvar angående handlingsprogram för en säkrare och tryggare kommun 2021 – 2023 - Nyköping

Räddningstjänsten Nyköping har översänt förslag på handlingsprogram för en säkrare och tryggare kommun. Kustbevakningen har följande synpunkter utifrån den bifogade remissen.

Sid 28 under "Sjöräddning":

Kustbevakningen har en station i Oxelösund och vårt ansvar ligger på statligt vatten när det gäller miljöräddning.

Beslut om detta yttrande har fattats av Räddningstjänsthandläggare Manuel Dahlberg. I ärendets handläggning har deltagit Stationschef Mikael Koivula

Manuel Dahlberg

POSTADRESS

Kustbevakningen
Box 536
371 23 KARLSKRONA

TELEFON

0776-70 70 00 (växel)

TELEFAX

0455-105 21

E-POST OCH INTERNET

registrator@kustbevakningen.se
www.kustbevakningen.se



SJÖFARTSVERKET

SAR Systemledning

Handläggare, direkttelefon

Carina Eriksson, +46104786503

REMISSYTTRANDE

1 (1)

Datum

2020-10-12

Vår beteckning

20-04045

Ert datum

2020-10-08

Er beteckning

Yttrande gällande Nyköpings kommun, Handlingsprogram för en säkrare och tryggare kommun 2021-2023

I Sjöfartsverkets uppdrag ingår att svara på de remisser som berör ärenden som kan ha påverkan på sjöfartens framkomlighet, tillgänglighet och säkerhet.

Sjöfartsverket har taget del av rubricerad remiss. Vi välkomnar förslaget.

Sjöfartsverket bejakar den utveckling som Sid 104 SOU 2018:54 om En effektivare kommunal räddningstjänst i bl.a. de förslag som beröra samråd i rubricerat ärende om Handlingsprogram.

4.5 Förslag:

Handlingsprogrammen bör även i fortsättningen vara kommunernas styrdokument.

Handlingsprogrammen ska nationellt likriktas för att underlätta jämförelser mellan kommuner och för att förbättra kvalitén i handlingsprogrammen. Åtgärderna bör framför allt åstadkommas genom att Myndigheten för samhällsskydd och beredskap bemyndigas att utfärda närmare föreskrifter om vad handlingsprogrammen ska innehålla och hur de ska struktureras.

I handläggningen av detta ärende, som beslutas av avdelningschef för styrning och planering, Magnus Stephansson, har handläggare Johan Mårtensson, Räddningsledare Anders Larsson samt enhetschef för SAR-systemledning Carina Eriksson, tillika föredragande, deltagit.

Magnus Stephansson

genom
Mats Karlsson
(tjef chef Styrning
och Planering)

Carina Eriksson

Leveransadress
LindholmSPIREN 5
Postadress
41756 Göteborg

Telefon
0771 63 00 00

Organisationsnummer
202100-065401

E-post
sjofartsverket@sjofartsverket.se

Remissvar Handlingsprogram för en säkrare och tryggare kommun - Nyköpings kommun

Vårt dnr: 2020-002185

Södertörns brandförsvarsförbund (Sbff) har tagit del av den utskickade samrådshandlingen avseende Nyköpings kommuns Handlingsprogram för en säkrare och tryggare kommun 2021-2023.

Sbff har främst granskat de delar som avser hur kommunen har beskrivit sin samverkan med andra aktörer för att säkerställa sin förmåga att bedriva räddningstjänst och upprätthålla beredskap.

Sbff anser att den beskrivning som finns i förslaget på ett tillfredsställande sätt redovisar de förhållanden som råder och har inget att tillägga till eller erinra mot förslaget.

Med vänlig hälsning

Max Ekberg

Verksamhetsstrateg

Södertörns brandförsvarsförbund

Trafikverket dnr: TRV 2020/109789

**Remiss gällande Handlingsprogram för en säkrare och tryggare kommun 2021-2023,
Nyköpings kommun**

Trafikverket anser att handlingsprogrammet är bra balanserat och belyser risker med transportinfrastrukturen och trafiken på ett bra sätt. Programmet är även i övrigt heltäckande och väl beskrivet. Säkerhet för kommunens anställda och invånare, säkerhetsskydd krisberedskap liksom höjd beredskap är områden som tas upp och beskrivs på ett förtroendeingivande sätt.

Som lokala risker nämns bl.a. den statliga infrastrukturen. Trafikverket anser det vara viktigt att kommunen i samband med den fysiska planeringen av nya utbyggnadsområden, och då i synnerhet bostadsområden, beaktar de rekommendationer som finns i Länsstyrelsen Södermanlands vägledning Farligt gods gällande skyddsavstånd till transportled där farligt gods förekommer. På så sätt kan samhällsplaneringen bidra till bl.a. säkrare boendemiljöer.

Trafikverket har i övrigt inga synpunkter på handlingsprogrammet. Trafikverket välkomnar en dialog med räddningstjänsten angående eventuella frågor som rör den statliga infrastrukturen.

Med vänliga hälsningar

Catrin Englund
Samhällsplanerare



**Räddningstjänsten
Östra Götaland**

Diarienummer
RÖG-2020/0483 179

Sidan
1 av 2

Datum
2020-10-20

Namn

Jonas Holmgren
Operativ chef
Telefon
010-480 41 70

Sörmlandskustens Räddningstjänst

Remissvar handlingsprogram enligt lag (2003:778) om skydd mot olyckor

Bakgrund

Enligt lag (2003:778) om skydd mot olyckor (LSO) ska varje kommun upprätta ett handlingsprogram för sin räddningstjänstverksamhet.

Räddningstjänsten Östra Götaland (RTÖG) har beretts möjlighet att inkomma med synpunkter på förslag till handlingsprogram för skydd mot olyckor omfattande Nyköping kommun och lämnar följande remissvar.

Räddningstjänsten Östra Götaland
Albrektsvägen 150
602 39 Norrköping

Växel 010-480 40 00
Fax 010-480 41 79
E-post info@rtog.se
www.rtog.se

Organisationsnummer 222000-2758



**Räddningstjänsten
Östra Götaland**

Diarienummer
RÖG-2020/0483 179

Sidan
2 av 2

Remissvar

Räddningstjänsten Östra Götaland (RTÖG) har inga synpunkter på förslaget till nytt handlingsprogram.

Vi är positiva till ert mål att införa en organisation där frivilliga och lämpliga personer som bor i områden med långa framkörningstider engageras för att bli civil insatsperson (CIP) i syfte att stärka samhällets samlade förmåga till skydd mot olyckor.

Ulf Lago
Förbundsdirektör

Räddningstjänsten Östra Götaland
Albrektsvägen 150
602 39 Norrköping

Växel 010-480 40 00
Fax 010-480 41 79
E-post info@rtog.se
www.rtog.se

Organisationsnummer 222000-2758



Nyköpings kommun

611 83 Nyköping

Yttrande om remiss Nyköpings kommun Handlingsprogram för en säkrare och tryggare kommun 2021–2023

Länsstyrelsen har tagit del av förslaget till nytt handlingsprogram som avses för perioden 2021–2023, och lämnar följande svar i vårt yttrande.

Sammanfattning

De säkerhetsmål och prestationsmål som anges i programmet bedöms som relevanta och uppföljningsbara. Hur dessa mål ska följas upp och utvärderas blir en viktig process för att måluppfyllelsen ska bli den önskade. Årsvis uppföljning anges ske genom:

”... redovisning av den effekt som uppnåtts inom respektive område”. En kommentar till det är att det kanske inte alltid är möjligt att se en effekt för ett visst område inom tidsintervallet för redovisning varför andra uppföljningsmetoder också kan behövas för att kunna redovisa graden av måluppfyllelse. Specifika indikatorer och övriga underliggande dokument som det i programmet hänvisas till har Länsstyrelsen inte tagit del av, vilket skulle behövas för att utföra en djupare analys av programmet.

I programmet anges att en särskild riskanalys tagits fram som visar att riskbilden för Nyköpings kommun inte nämnvärt förändrats sedan förra programmet. Det anser Länsstyrelsen vara lite motsägelsefullt ställ mot att det i andra delar i programmet anges att det är: ”... en expansiv region med en komplex och föränderlig samhälls- och riskbild”. Länsstyrelsen har inte tagit del av den riskanalys som avses och kan därför inte göra någon bedömning av relevansen för rådande riskbild enligt ovan nämnda analys.

Handlingsprogrammets roll i organisationen

I programmet beskrivs att efterlevnaden av programmet gäller samtliga divisioner i kommunen dock är målformuleringarna i programmet riktade mot de delar Räddning och säkerhet (RoS) vid Nyköpings kommun rör över utifrån en samordnande roll för Nyköpings kommuns trygghetsarbete.

Här vill Länsstyrelsen belysa vikten av samordning och samverkan mellan RoS och Nyköpings kommun både i målformulering samt uppföljning och utvärdering av det arbete som utförs inom ramen för LSO, av RoS respektive kommunens divisioner.

Risker och framtid

Under rubriken beskrivs att anpassning och prioritering för att möta framtidens behov utifrån framtida olyckor och kriser analyseras utifrån tänkbara händelser i relation till olika scenarier. Vilka dessa händelser är och vilka scenarier som avses finns inte beskrivet i programmet och annan hänvisning saknas.

Mål: Risken för omfattande olyckor och samhällsstörning vid olyckor ska minska

Under prestationsmål och punkten f. finns målsättning beskriven för arbetet inom farlig verksamhet enligt LSO 2 kap 4§ samt SEVESO anläggningar. Här vill Länsstyrelsen belysa vikten av att detta mål finns med då ett antal av dessa verksamheter är under förändring vilket medför en förändrad riskbild som särskilt Sörmlandskustens räddningstjänst har att hantera.

Räddningstjänstens förebyggande förmåga

Den förebyggande förmågan anser Länsstyrelsen var mycket kortfattat beskrivet i handlingsprogrammet och beskriver inte hur arbetet är organiserat och vilka kompetenser som finns avsatta för uppdraget.

Förmåga att genomföra insats

Under rubriken finns en övergripande beskrivning av typolyckor och förmågan att hantera dessa. För utförligare beskrivning hänvisas istället till: ”Sörmlandskustens Räddningstjänst interna styrdokument avseende operativ förmåga”. Utifrån förändringar i både riskbild och samverkansformer med andra räddningstjänstorganisationer anser Länsstyrelsen att det är av stor vikt att detta styrdokument är reviderat och anpassat till nu rådande förhållanden samt att kravet på likvärdigt skydd utifrån lokal riskbild beaktas.

Uppföljning

Under ”Årsvis” beskrivs att uppföljning sker mot handlingsprogrammets 4 målområden. Handlingsprogrammet beskriver 5 strategiska inriktningar med sina respektive målformuleringar samt att det även finns en rubrik för ”Kommunens övergripande mål” med 2 målformuleringar. Vilka 4 målområden som avses i den årsvisa uppföljningen är för Länsstyrelsen oklart.

Allmänna synpunkter

Genomgående för programmet är att det hänvisar till ett antal underliggande dokument vilket gör att Länsstyrelsen anser att kommunen bör prioritera att tillgängliggöra dessa dokument via kommunens hemsida för att underlätta möjligheten till mer fördjupad information och analys.

LÄNSSTYRELSEN

Tomas Gustafsson.

Handläggare

Avdelningen för samhällsbyggnad

Denna handling har godkänts digitalt och saknar därför namnunderskrift.

Så här hanterar länsstyrelsen personuppgifter

Information om hur vi hanterar dessa finns på www.lansstyrelsen.se/dataskydd.

KS §

Dnr KK20/528

Revidering av instruktion för kommundirektören i Nyköpings kommun

Bakgrund

Inför att den nya kommunallagen trädde i kraft den 1 januari 2018 togs det fram en instruktion för kommundirektören, KK17/797.

I förarbetena (Prop. 2016/17:171 s. 380 f) anges att det av instruktionen, som beslutas av kommunstyrelsen, ska framgå hur direktören ska leda förvaltningen under styrelsen samt vilka övriga uppgifter direktören ska ha.

Förslag

Det finns ett behov av att se över nuvarande instruktion, bland annat med anledning av nya riktlinjer avseende kommuners krisberedskap, behov av viss modernisering av texten, förtydliganden gällande bemötande av massmedia samt kommunens roll till externa parter.

Med beaktande av ovannämnda och de förhållanden som råder i Nyköpings kommun har uppdaterad instruktion för kommundirektören tagits fram, se bilaga till tjänsteskrivelse daterad 2020-11-05.

Förslag till beslut

Kommunstyrelsen beslutar

att anta instruktion för Kommundirektören i Nyköpings kommun i enlighet med bilaga till tjänsteskrivelse.

Beslut till:

Kommundirektör

Justerandes signatur

Utdragsbestyrkande

Kommunstyrelsen

Revidering av instruktion för kommundirektören i Nyköpings kommun

Bakgrund

Inför att den nya kommunallagen trädde i kraft den 1 januari 2018 togs det fram en instruktion för kommundirektören, KK17/797.

I förarbetena (Prop. 2016/17:171 s. 380 f) anges att det av instruktionen, som beslutas av kommunstyrelsen, ska framgå hur direktören ska leda förvaltningen under styrelsen samt vilka övriga uppgifter direktören ska ha.

Prövning av barnets bästa enligt barnkonventionen

- Ärendet berör eller påverkar barn direkt eller indirekt så att det i enlighet med barnkonventionen funnits skäl att genomföra en prövning av barnets bästa.
- En prövning av barnets bästa har genomförts.
- Förslag till beslut beaktar vad som bedömdes vara barnets bästa enligt prövningen.

Förslag

Det finns ett behov av att se över nuvarande instruktion, bland annat med anledning av nya riktlinjer avseende kommuners krisberedskap, behov av viss modernisering av texten, förtydliganden gällande bemötande av massmedia samt kommunens roll till externa parter.

Med beaktande av ovannämnda och de förhållanden som råder i Nyköpings kommun har uppdaterad instruktion för kommundirektören tagits fram, se bilaga till tjänsteskrivelse daterad 2020-11- 05.

Förslag till beslut

Kommunstyrelsen beslutar

att anta instruktion för Kommundirektören i Nyköpings kommun i enlighet med bilaga till tjänsteskrivelse.

Helene Lindblad Jonsson

Kommunjurist

Jenny Åtegård

Tf kanslichef

Beslut till:

Kommundirektör

Instruktion för Kommundirektören i Nyköpings kommun

Kommundirektörens uppdrag

Kommundirektören är kommunens ledande tjänsteman **person**.
Kommundirektören är anställd av kommunstyrelsen, vilken direktören får sitt uppdrag från och svarar inför. Kommundirektören har det yttersta ansvaret för att lägga förslag till och verkställa kommunstyrelsens beslut. Direktören ska arbeta med stor integritet med avseende på information och underlag inför beslut och tjäna både majoritet och minoritet i styrelsen.

I kommundirektörens uppgifter ingår att:

- Ansvara för principerna för att styrning och ledning, uppföljning, utvärdering och kontroll finns fastställda, hanteras och beslutas enligt fastställd ordning.
- Fastställa en ledningsorganisation, centrala ledningslaget.
- Verka för en tydlig roll och uppgiftsfördelning mellan förtroendevalda och tjänstepersoner, **med lagens krav på saklighet och opartiskhet för tjänstepersoner.**
- **Kontinuerligt hålla kommunstyrelsen informerad i frågor som har betydelse för styrelsens ansvar och ställningstagande.**
- **Ansvara vid samhällsstörning¹ i kommunen.**

Utveckling av kommunens verksamheter och av kommunen

I samverkan med kommunstyrelsens ordförande och andra förtroendevalda har kommundirektören en drivande roll för att utveckla och **effektivisera** **säkerställa att** kommunens organisation och verksamheter **arbetar i enlighet med politiska beslut.** Kommundirektören har också en roll i utvecklingen av kommunen som geografiskt område.

¹ Samhällsstörning är företeelser och händelser som hotar eller skadar det som ska skyddas i samhället. "Gemensamma grunder för samverkan och ledning vid samhällsstörningar" MSB770.

Kommundirektören är ytterst ansvarig för att kommunens beredskapsarbete bedrivs inom den kommunala organisationen samt att kommunens arbete genomförs i enlighet med nationella och regionala inriktningar samt lokala behov.

Roll i förhållande till kommunens bolag samt externa parter

Kommundirektören ska i förhållande till externa parter uppmärksamt följa frågor områden som är av betydelse för Nyköpings kommun.

Kommundirektören ska följa upp, utvärdera och utarbeta förslag om riktlinjer för ägarstyrningen av de kommunala bolagen. Kommundirektören ska i regionala och nationella organ representera och företräda Nyköpings kommun i strategiska och övergripande frågor områden och sammanhang.

Kommundirektören har ett övergripande ansvar för strategisk utveckling och att Nyköpings kommun i övrigt är representerad på ett ändamålsenligt sätt i externa sammanhang, där följande parter ingår som ett naturligt. Exempel på externa kontakter är:

- andra kommuner,
- departement,
- länsstyrelse,
- medborgare,
- näringsliv,
- organisationer,
- region och
- utbildningsväsende.

Krisberedskap och krisledning i fredstid och höjd beredskap

Kommundirektören ska ansvara för ledning och samordning i händelse av kris, allvarlig störning, extraordinär händelse i fredstid och vid höjd beredskap.

Kommundirektören är föredragande för krisledningsnämnden i fredstid och föredragande för kommunstyrelsen vid höjd beredskap.

Kommundirektören är ansvarig för kommunens förebyggande krisberedskap som inkluderar bland annat kommunens övergripande process för risk- och sårbarhetsanalyser samt kontinuitetsplanering av kommunens samhällsviktiga verksamhet.

Massmedia

† Kommundirektörens uppdrag ingår att ska säkerställa att det i hela den kommunala förvaltningen finns den öppenhet i bemötande av massmedia och allmänhet som gäller med utgångspunkt från bland annat offentlighetsprincipen.

Kommundirektören har det primära ansvaret för kontakter med journalister i de frågor som rör kommunstyrelsens förvaltning, men har också ansvaret för att

hela den kommunala organisationen strävar efter bra massmedierelationer och att ge fullständiga och korrekta uppgifter.

Arbetsuppgifter mot politiska organ

Närvaro vid kommunfullmäktige

Kommundirektör ska **som huvudregel** närvara vid kommunfullmäktiges sammanträden när så kommunfullmäktiges ordförande önskar.

Kommunstyrelsen

Kommundirektören är ytterst ansvarig för beredning av samtliga ärenden till kommunstyrelsen men kan delegera **överlåta** till andra tjänstepersoner att ansvara för beredning och föredragning.

För ärenden som kommer från annan nämnd eller bolagsstyrelse har kommundirektören ansvar för att komplettering sker **vid behov** med yttrande och beslutsförslag, till exempel med avseende på finansiering av förslagen.

Föredragningar och uppdrag från kommunstyrelsen

Uppdrag från kommunstyrelsen till förvaltningsorganisation ska riktas till kommundirektör **eller till förvaltningsorganisation**. Kommundirektören ansvarar för verkställande av kommunstyrelsens beslut och för föredragningar i kommunstyrelsen. Kommundirektören kan delegera detta i enskilda fall till annan i sammanhanget lämplig ~~anställd~~ tjänsteperson.

Närvaro- och yttranderätt

Kommundirektören har närvaro- och yttranderätt i kommunstyrelsen

Initiativ

Att ta initiativ som är nödvändiga eller krävs är en naturlig del av uppdraget för kommunens ledande tjänsteman. Det gäller bland annat inom den uppsiktsskyldighet över kommunens verksamheter som enligt kommunallagen vilar på kommunstyrelsen

Kommundirektören ansvarar för att ta nödvändiga initiativ för kommunstyrelsens ansvar att ha uppsikt över övriga nämnder och gemensamma nämnders verksamhet.

Kommunstyrelsens ordförande och kommundirektör kommer gemensamt fram till vilka kontakter som bör tas dem emellan innan ett initiativ tas.

Biträdande kommundirektör

Vid kommundirektörs frånvaro ska kommundirektör ge i uppdrag **delegera** åt annan tjänsteman **person** att träda in i dennes ställe.

Arbetsuppgifter mot förvaltningar

Kommunstyrelsens förvaltning

Kommundirektören är ansvarig för kommunstyrelsens förvaltning.

Anställning av personal

Kommundirektören ska medverka vid anställning av personer i ledande befattning inom kommunstyrelsens förvaltning. Beslut om anställning regleras i kommunstyrelsens delegationsordning.

Organisationsförändringar

Kommundirektören äger rätt att fatta beslut om organisationsförändringar inom kommunstyrelsens förvaltning efter samråd med kommunstyrelsens ordförande.

Övriga nämnder och verksamheter

Närvaro- och yttranderätt

Kommundirektören har närvaro- och yttranderätt i kommunens övriga nämnder efter beslut av berörd nämndsordförande och kommunstyrelsens ordförande. Berörd divisionschef eller verksamhetschef ska informeras i förväg.

Kommundirektör, divisionschef och chefstjänstemännen person

Kommundirektören är chef över divisionscheferna och verksamhetscheferna samt chefstjänstepersonerna. Kommundirektören svarar för arbetsgivarrollen gentemot dessa och för att de i sina uppdrag också beaktar kommunövergripande frågor, styrdokument, beslut och anlägger ett koncernperspektiv. Samtidigt svarar divisionschefer och chefstjänstemännen personer för sina respektive verksamheter gentemot sina nämnder.

Kommundirektören har rätt att disponera divisionschefer och chefstjänstemännen personer viss del av tiden för kommungemensamt samordnings- och utvecklingsarbete. Kommundirektören ska vidare biträda kommunstyrelsen i den uppsikt över nämndernas verksamhet som beskrivs i kommunallagen.

Anställning av personal

Kommundirektören medverkar beslutar om anställning av chefstjänstemän och ansvarar för beredning av dessa rekryterings- och anställningsärenden vid anställning av personer enligt delegationsordning.

Ledning och samordning av centrala ledningslaget

Kommundirektören ansvarar för sammansättningen av och leder centrala ledningslaget. Kommundirektören ansvarar därigenom för samordning mellan chefstjänstepersonerna i gruppen avseende till exempel utveckling av strategiska kommunövergripande frågor **områden** och gemensamma uppgifter.

Medarbetar- och lönesamtal

Kommundirektören är lönesättande chef och ansvarar för medarbetar- och lönesamtal med direkt underställd personal.

Kommundirektörens uppdrag i förhållande till hela den kommunala koncernen

Samordning

~~I kommundirektörens uppdrag ingår samordningsuppgifter avseende hela den kommunala koncernen.~~

Kommundirektören ska genom samordning säkerställa att ett koncernperspektiv genomsyrar kommunens arbete, där såväl förvaltningsorganisationen som bolag tar ett gemensamt ansvar för att åstadkomma största möjliga nytta för medborgarna och mesta möjliga resursutnyttjande

Uppföljning av uppdraget

Uppföljningen av uppdraget ska göras vid utvärderingssamtal med kommunstyrelsens ordförande. Det ska också, tillsammans med andra lönekriterier, utgöra underlag för lönesamtal.

Kommundirektörens anställningsvillkor.

~~Kommundirektörsrollen omfattas inte av Lagen om anställningsskydd (LAS), eftersom rollen betraktas som företagsledande. Vid rekrytering av kommundirektör ska anställningsvillkoren beaktas och tryggas för att säkerställa en god kompetensförsörjning av kommundirektör.~~

KS §

Dnr KK20/672

Investering: Överföringsledning VA, sträckan Ånga-Svärdsklova

Sammanfattning

För att ge Nyköpingskusten fortsatta utvecklingsmöjligheter föreslås byggnation av en överföringsledning för vatten och avlopp för sträckan Ånga-Svärdsklova. Det är en fortsättning av den tidigare anlagda sträckan Sjösa-Ånga och brukar benämnas för kustledningen.

Utifrån den tidigare genomförda projekteringen har en förnyad kostnadsbedömning genomförts vilken, innan upphandling, visar på ett investeringsbehov av ca XX mnkr. Del av denna kostnad kommer att finansieras genom ett anslutningsavtal som Tekniska Divisionen har i uppdrag att teckna med fastighetsägaren till Svärdsklova 2:2. Kommunstyrelsen föreslås ge Tekniska divisionen i uppdrag att teckna anslutningsavtal samt att upphandla byggnationen av överföringsledningen och återkomma till kommunstyrelsen med en anbudsbaserad kalkyl för beslut om genomförande.

Bakgrund

2011-10-17 beslutade kommunstyrelsen att ge Tekniska divisionen i uppdrag att anlägga en överföringsledning för vatten och avlopp sträckan Sjösa-Svärdsklova, kallad kustledningen (KK04/285).

2015-04-27 beslutade kommunstyrelsen att revidera uppdraget innebärande att sträckningen kortades ner till Sjösa-Ånga (KK14/609).

Den fördjupade översiktsplanen för Svärdsklova/Vålarö anger att kust- och skärgårdsområdet har förutsättningar att utvecklas med fritidshusbebyggelse med inslag av permanent bebyggelse. Intentionerna i arbetet med ny översiktsplan för Nyköpings kommun anger att kommunen är positiv till en utveckling av permanentboende och till viss del förtätning under förutsättning att området ansluts till kommunalt avlopp eller annan gemensam avloppslösning.

En utbyggnad av sträckan Ånga-Svärdsklova motiveras med kommunens planer för Nyköpingskustens utveckling, en fortsatt exploatering av fastigheten Svärdsklova 2:2 samt att möjliggöra kommunalt vatten och avlopp i Vålarö.

Justerandes signatur

Utdragsbestyrkande

KS §

Dnr KK20/672

Överföringsledningen sträckan Ånga-Svärdsklova ingick i den projektering som genomfördes som del av det initiala uppdraget. Sträckan är 4 350 m och omfattar anläggande av en vattenledning, en avloppsledning och två pumpstationer. Överföringsledningen kommer att ha kapacitet att ansluta 560 pe vilket möjliggör påkoppling av kommunalt vatten och avlopp i Svärdsklova och Vålarö. Markförhållandena bedöms vara goda och den förnyade kostnadsbedömning som har genomförts utifrån projekteringen, men innan upphandling, ligger på ca XX mnkr inklusive risk och byggherrekostnader.

Aktiviteter som återstår innan byggnationen kan påbörjas är överenskommelser med berörda markägare, tillstånd från Länsstyrelsen samt upphandling och tilldelning av entreprenör. Byggstart planeras så snart som kommunstyrelsen har fattat beslut om genomförande och ovan nämnda aktiviteter är klara. Produktionstiden bedöms vara ett år.

Ett anslutningsavtal (TE20/714) ska tecknas med ägaren av fastigheten Svärdsklova 2:2, om att ansluta sig till överföringsledningen. Avtalet ger fastighetsägaren rätt att bruka den allmänna VA-anläggningen, oberoende av att fastigheten är belägen utanför den allmänna anläggningens verksamhetsområde. För detta betalar fastighetsägaren en anslutningsavgift. Anslutningsavgiften är i avtalsförslaget uppdelad i tre delar där den första delen om 8 mnkr är knuten till överföringsledningens färdigställande, den andra delen om 5 mnkr är knuten till att en ny detaljplan med nya byggrätter vinner laga kraft och den tredje delen innebär en avgift om 22 500 kr vid varje försäljningstillfälle av nya bostadsenheter i inom det nya detaljplaneområdet. Det innebär att anslutningsavtalet sammantaget bedöms generera ca 14 mnkr.

Divisionschef och VA-chef på Tekniska divisionen har rätt att besluta på delegation om anslutning till allmän VA-anläggning för en fastighet utanför verksamhetsområdet (MSN 19/7, 4.1.1) samt att avtala om med fastighetsägare om särskilda villkor för användningen av en allmän VA-anläggning (MSN 19/7, 4.1.3). Eftersom anslutningsavtalet är av betydelse för kommunstyrelsens beslut om finansiering av överföringsledningen så föreslås kommunstyrelsen fatta beslut om att avtalet ska tecknas. Anslutningsavtalet är villkorat med att Nyköpings kommun, genom kommunstyrelsen, fattar beslut om erforderliga investeringar samt att dessa beslut vinner laga kraft.

Justerandes signatur

Utdragsbestyrkande

KS §

Dnr KK20/672

Den kommande investeringen föreslås finansieras med anslutningsavgiften för Svärdsklova 2:2 enligt avtal, dvs. ca 14 mnkr, samt taxekollektivet för vatten och avlopp. För att få en mer kvalitetssäkrad kalkyl som underlag för investeringsbeslutet föreslås Tekniska divisionen få i uppdrag att upphandla byggnationen och återkomma till kommunstyrelsen med en anbudsbaserad kalkyl för beslut om genomförande.

Förslag till beslut

Kommunstyrelsen beslutar

att uppdra till Tekniska divisionen att teckna anslutningsavtal med ägaren av fastigheten Svärdsklova 2:2 gällande fastighetsägarens rätt att bruka den allmänna VA-anläggningen,

att uppdra till Tekniska divisionen att upphandla överföringsledning för vatten och avlopp sträckan Ånga-Svärdsklova inklusive erforderliga pumpstationer, samt,

att Tekniska divisionen återkommer till kommunstyrelsen med en anbudsbaserad kalkyl för beslut om genomförande.

Beslut till:

Ekonomiavdelningen
Samhällsbyggnad
Tekniska divisionen

Justerandes signatur

Utdragsbestyrkande

Investering: Överföringsledning VA, sträckan Ånga-Svärdsklova

Sammanfattning

För att ge Nyköpingskusten fortsatta utvecklingsmöjligheter föreslås byggnation av en överföringsledning för vatten och avlopp för sträckan Ånga-Svärdsklova. Det är en fortsättning av den tidigare anlagda sträckan Sjösa-Ånga och brukar benämnas för kustledningen.

Utifrån den tidigare genomförda projekteringen har en förnyad kostnadsbedömning genomförts vilken, innan upphandling, visar på ett investeringsbehov av ca ■ mnkr. Del av denna kostnad kommer att finansieras genom ett anslutningsavtal som Tekniska Divisionen har i uppdrag att teckna med fastighetsägaren till Svärdsklova 2:2.

Kommunstyrelsen föreslås ge Tekniska divisionen i uppdrag att teckna anslutningsavtal samt att upphandla byggnationen av överföringsledningen och återkomma till kommunstyrelsen med en anbudsbaserad kalkyl för beslut om genomförande.

Bakgrund

2011-10-17 beslutade kommunstyrelsen att ge Tekniska divisionen i uppdrag att anlägga en överföringsledning för vatten och avlopp sträckan Sjösa-Svärdsklova, kallad kustledningen (KK04/285).

2015-04-27 beslutade kommunstyrelsen att revidera uppdraget innebärande att sträckningen kortades ner till Sjösa-Ånga (KK14/609).

Den fördjupade översiktsplanen för Svärdsklova/Vålarö anger att kust- och skärgårdsområdet har förutsättningar att utvecklas med fritidshusbebyggelse med inslag av permanent bebyggelse. Intentionerna i arbetet med ny översiktsplan för Nyköpings kommun anger att kommunen är positiv till en utveckling av permanentboende och till viss del förtätning under förutsättning att området ansluts till kommunalt avlopp eller annan gemensam avloppslösning.

En utbyggnad av sträckan Ånga-Svärdsklova motiveras med kommunens planer för Nyköpingskustens utveckling, en fortsatt exploatering av fastigheten Svärdsklova 2:2 samt att möjliggöra kommunalt vatten och avlopp i Vålarö.

Överföringsledningen sträckan Ånga-Svärdsklova ingick i den projektering som genomfördes som del av det initiala uppdraget. Sträckan är 4 350 m och omfattar anläggande av en vattenledning, en avloppsledning och två pumpstationer. Överföringsledningen kommer att ha kapacitet att ansluta 560 pe vilket möjliggör påkoppling av kommunalt vatten och avlopp i Svärdsklova och Vålarö. Markförhållandena bedöms vara goda och den förnyade kostnadsbedömning som har genomförts utifrån projekteringen, men innan upphandling, ligger på ca ■ mnr inklusive risk och byggherrekostnader.

Aktiviteter som återstår innan byggnationen kan påbörjas är överenskommelser med berörda markägare, tillstånd från Länsstyrelsen samt upphandling och tilldelning av entreprenör. Byggstart planeras så snart som kommunstyrelsen har fattat beslut om genomförande och ovan nämnda aktiviteter är klara. Produktionstiden bedöms vara ett år.

Ett anslutningsavtal (TE20/714) ska tecknas med ägaren av fastigheten Svärdsklova 2:2, om att ansluta sig till överföringsledningen. Avtalet ger fastighetsägaren rätt att bruka den allmänna VA-anläggningen, oberoende av att fastigheten är belägen utanför den allmänna anläggningens verksamhetsområde. För detta betalar fastighetsägaren en anslutningsavgift. Anslutningsavgiften är i avtalsförslaget uppdelad i tre delar där den första delen om 8 mnr är knuten till överföringsledningens färdigställande, den andra delen om 5 mnr är knuten till att en ny detaljplan med nya bygggrätter vinner laga kraft och den tredje delen innebär en avgift om 22 500 kr vid varje försäljningstillfälle av nya bostadsenheter i inom det nya detaljplaneområdet. Det innebär att anslutningsavtalet sammantaget bedöms generera ca 14 mnr.

Divisionschef och VA-chef på Tekniska divisionen har rätt att besluta på delegation om anslutning till allmän VA-anläggning för en fastighet utanför verksamhetsområdet (MSN 19/7, 4.1.1) samt att avtala om med fastighetsägare om särskilda villkor för användningen av en allmän VA-anläggning (MSN 19/7, 4.1.3). Eftersom anslutningsavtalet är av betydelse för kommunstyrelsens beslut om finansiering av överföringsledningen så föreslås kommunstyrelsen fatta beslut om att avtalet ska tecknas. Anslutningsavtalet är villkorat med att Nyköpings kommun, genom kommunstyrelsen, fattar beslut om erforderliga investeringar samt att dessa beslut vinner laga kraft.

Den kommande investeringen föreslås finansieras med anslutningsavgiften för Svärdsklova 2:2 enligt avtal, dvs. ca 14 mnr, samt taxekollektivet för vatten och avlopp. För att få en mer kvalitetssäkrad kalkyl som underlag för investeringsbeslutet föreslås Tekniska divisionen få i uppdrag att upphandla byggnationen och återkomma till kommunstyrelsen med en anbudsbaserad kalkyl för beslut om genomförande.

Prövning av barnets bästa enligt barnkonventionen

- Ärendet berör eller påverkar barn direkt eller indirekt så att det i enlighet med barnkonventionen funnits skäl att genomföra en prövning av barnets bästa.
- En prövning av barnets bästa har genomförts.
- Förslag till beslut beaktar vad som bedömdes vara barnets bästa enligt prövningen.

Dokumentation

Investeringen innebär inga konsekvenser för barn, direkt eller indirekt. Därför saknas skäl att göra en prövning.

Förslag till beslut

Kommunstyrelsen beslutar

att uppdra till Tekniska divisionen att teckna anslutningsavtal med ägaren av fastigheten Svärdsklova 2:2 gällande fastighetsägarens rätt att bruka den allmänna VA-anläggningen,

att uppdra till Tekniska divisionen att upphandla överföringsledning för vatten och avlopp sträckan Ånga-Svärdsklova inklusive erforderliga pumpstationer, samt,

att Tekniska divisionen återkommer till kommunstyrelsen med en anbudsbaserad kalkyl för beslut om genomförande.

Mats Pettersson

Kommundirektör

Kent Nyman

Divisionschef Tekniska divisionen

Beslut till:

Ekonomiavdelningen

Samhällsbyggnad

Tekniska divisionen

KS §

Dnr KK20/667

Sammanträdestider för kommunstyrelsen 2021

Föreslagna sammanträdestider för kommunstyrelsen 2021:

2021-01-25

2021-02-08

2021-03-01

2021-03-15

2021-03-29

2021-04-19

2021-05-03

2021-05-17

2021-05-31

2021-06-14

2021-08-30

2021-09-20

2021-10-04

2021-10-18

2021-11-08

2021-11-22

2021-12-06

2021-12-20

Förslag till beslut

Kommunstyrelsen beslutar

att anta sammanträdestiderna för kommunstyrelsen 2021.

Beslut till:

Registraturen

Justerandes signatur

Utdragsbestyrkande

KS §

Dnr KK20/5

Delegationsärenden

Förteckning över beslut fattade på delegation av:

Nr	Från	Innehåll	Dnr
1	Verksamhetschef Division Social omsorg	Beslut om tillsvidareanställning av behandlare	KK20/5:211
2	Rektor, Division Barn, Utbildning och Kultur	Beslut om tillsvidareanställning av förskollärare	KK20/5:212
3	T f Inköps- och upphandlingschef	Beslut om förlängning av avtal med Martin och servera Sverige AB	KK18/630:13
4	T f Inköps- och upphandlingschef	Beslut om förlängning av avtal avseende Varumärkesstrategisk konsult, Ehrensträhle & Co i Stockholm Aktiebolag	KK18/283:14
5	T f Inköps- och upphandlingschef	Beslut om att fatta likalydande tilldelningsbeslut i varuförsörjningens upphandling av operationsmaterial allmänt VF2019-0004	KK20/519:3
6	Säkerhetssamordnare Kommunledningskansliet	Beslut att bevilja skadeståndsanspråk, skador på egendom inom omsorgen LSS, skador på fordon efter vattenläcka, 2 skador på egendom orsakade av elev	KK20/5:213
7	Chef Tekniska divisionen	Beslut om tillsvidareanställningar av 2 parkarbetare och 1 gatuarbetare	KK20/5:214
8	Samhällsbyggnad	Beslut om färdtjänst och riksfärdtjänst, oktober 2020	KK20/5:215

Justerandes signatur

Utdragsbestyrkande

KS §		Dnr KK20/5	
9	Inköps- och upphandlingschef	Beslut: Tecknande av avtal avseende upphandling av Städentreprenad område 1	KK20/185:10
10	Inköps- och upphandlingschef	Beslut: Tecknande av avtal avseende upphandling av Städentreprenad område 2A, 2020	KK20/307:12
11	Kommunjurist	Begäran om utlämnande av allmän handling, avslagsbeslut, KK20/497	KK20/497:1
12	Samhällsbyggnad	Beslut om fastighets- och exploateringsfrågor, oktober 2020	KK20/5:216
13	Samhällsbyggnad	Beslut avseende inköp och upphandling, oktober 2020	KK20/5:217
14	Samhällsbyggnad	Beslut avseende allmänna frågor, oktober 2020	KK20/5:218
15	Samhällsbyggnad	Beslut om skolskjuts/samhällsbetalda resor, oktober 2020	KK20/5:219
16	Rektor, Division Barn, Utbildning och Kultur	Beslut om tillsvidareanställning av 1 förskollärare och 1 barnskötare	KK20/5:220
17	T f HR-chef, Kommunledningskontoret	Beslut om tillsvidareanställning av lönekonsult	KK20/5:221

Justerandes signatur

Utdragsbestyrkande

KS §	Dnr KK20/5	
18 Skolchef, Division Barn, Utbildning och Kultur	Beslut om tillsvidareanställning av lärare (fritidshem), skoladministratör, 2 lärare grundskola F-3, elevassistent, biträdande rektor	KK20/5:222
19 Skolchef, Division Barn, Utbildning och Kultur	Beslut om tillsvidareanställning av barnskötare, förstelärare karriärtjänst, lärare grundskola, lärare fritidshem, lärare grundskola årsk 4-6	KK20/5:223
20 Samhällsbyggnadschef	Beslut om tillsvidareanställning av stadsbyggnadschef, myndighetschef, 2 miljö- och hälsoskyddsinspektörer, strategisk samhällsplanerare, bygglovskoordinator	KK20/5:224
21 Verksamhetschef Division Social omsorg	Beslut om tillsvidareanställning av 2 stödassistenter samt 1 stödpersonal	KK20/5:225

Förslag till beslut
Kommunstyrelsen beslutar

att lägga rubricerade delegationsärenden till handlingarna.

KS §

Dnr KK20/2

Anmälningssärenden

Nr	Från	Innehåll	Dnr
1	Till Datainspektionen	Anmälan av personuppgiftsincident till Datainspektionen - Personnummer i nämndkallelse	KK20/642.1
2	Till Datainspektionen	Anmälan av personuppgiftsincident - Felaktig utskrift	KK20/614:1
3	Förvaltningsrätten i Linköping	Dom i ärende gällande överklagat beslut om skolskjuts, Förvaltningsrätten avslår överklagandet - Mål nr 5239-20	KK20/2:90
4	Nyköping-Oxelösunds Överförmyndarnämnd	Utdrag Nyköping-Oxelösunds Överförmyndarnämnds protokoll § 42 201019 Revidering av attestförteckning för Nyköping-Oxelösunds Överförmyndarnämnd	KK20/2:94.2
5	Länsstyrelsen i Södermanlands län	Beslut om kommuntal för 2021	KK20/2:95
6	Sveriges Kommuner och Regioner	Överenskommelse om ändringar i Allmänna bestämmelser samt bilagor till AB Viktig information från SKR (cirkulär 20:42)	Postlistad
7	Sveriges Kommuner och Regioner	Definitivt Omsorgsprisindex (OPI) för 2020 Viktig information från SKR, cirkulär 20:45	Postlistad

Justerandes signatur

Utdragsbestyrkande

KS §	Dnr KK20/2	
8 Region Sörmland	Protokoll från sammanträde med Nämnden för samverkan kring socialtjänst och vård 2020-10-23	KK20/16: 7, 7.1
9 HR-avdelningen	Protokoll från Central Samverkansgrupp, CSG 2020-10-29	KK20/24:13
10 Sveriges Kommuner och Regioner	Huvudöverenskommelse om lön m.m. – HÖK 20 – med OFR Allmän kommunal verksamhet Viktig information från SKR (cirkulär 20:44)	Postlistad
11 Sveriges Kommuner och Regioner	Överenskommelse om Lön och anställningsvillkor för personlig assistent och anhörigvårdare – PAN 20 med Svenska Kommunalarbetareförbundet Viktig information från SKR (cirkulär 20:43)	Postlistad
12 Sveriges Kommuner och Regioner	Huvudöverenskommelse om lön och allmänna anställningsvillkor m.m.- HÖK 20 - med Svenska Kommunalarbetareförbundet Viktig information från SKR (cirkulär 20:41)	Postlistad
13 Energikontoret i Mälardalen	Protokoll från extrainsatt styrelsemöte Energikontoret i Mälardalen AB 2020-10-15	KK20/7:7.1

Justerandes signatur

Utdragsbestyrkande

KS §	Dnr KK20/2	
1 Region Sörmland 4	Protokollsutdrag från sammanträde med Gemensamma Patientnämnden 2020-09- 18, § 8/20, Sammanträdesdatum för gemensam patientnämnd 2021	KK20/18:2. 1
1 Miljö- och 5 samhällsbyggnadsnämnde n	Protokollsutdrag Miljö- och samhällsbyggnadsnämnden 2020-10-27, § 131, Delårsuppföljning av Miljö- och samhällsbyggnadsnämnden s beställning av verksamhet	KK20/2:96: 3
1 Länsstyrelsen i 6 Södermanlands län	Beslut om föreskrifter om förbud mot vissa sammankomster och tillställningar för att motverka spridning av covid-19	KK20/2:97. 1
1 HR-avdelningen 7	Protokoll från lokal samverkan för Kommunledningskontoret 2020-11-12	KK20/198:6

Förslag till beslut

Kommunstyrelsen beslutar

att lägga rubricerade anmälningsärenden till handlingarna.

Justerandes signatur

Utdragsbestyrkande